

ОПРЕДЕЛЕНИЕ РАЗМЕРА УБЫТКОВ ПОЛЬЗОВАТЕЛЕЙ ЗЕМЕЛЬ И ДРУГИХ ПРИРОДНЫХ РЕСУРСОВ В МЕСТАХ ТРАДИЦИОННОГО ПРОЖИВАНИЯ И ТРАДИЦИОННОЙ ХОЗЯЙСТВЕННОЙ ДЕЯТЕЛЬНОСТИ КОРЕННЫХ МАЛОЧИСЛЕННЫХ НАРОДОВ СЕВЕРА, СИБИРИ И ДАЛЬНЕГО ВОСТОКА РОССИЙСКОЙ ФЕДЕРАЦИИ МЕТОДИЧЕСКИЕ РЕКОМЕНДАЦИИ

Авторский коллектив:
Миндрин А.С., Михалев О.В., Белов В.В., Васильев Е.К., Фадеев А.А.,
Михалева Л.В., Янина В.В., Фадеев Д.А.

Одобрены ГНУ «Всероссийский научно-исследовательский институт экономики, труда и управления в сельском хозяйстве» (ГНУ ВНИЭТУСХ) Российская Академия сельскохозяйственных наук (протокол № 1 заседания Ученого совета института от 30 января 2007г.)

Методические рекомендации содержат рассмотрение принципиальных методических и технологических вопросов определения убытков пользователям земель и других природных ресурсов, причиненных изъятием, временным использованием, ограничением прав пользователей, ухудшением качества природных комплексов в результате деятельности других лиц в местах традиционного проживания коренных малочисленных народов Севера, Сибири и Дальнего Востока Российской Федерации.

В рекомендациях определены содержание убытков пользователей земель и других природных ресурсов и порядок их оценки, дана информационно-нормативная база.

Основные положения методических рекомендаций могут быть использованы для расчетов убытков при разработке технико-экономических обоснований (ТЭО) проектов размещения промышленных объектов, при подготовке материалов по оценке воздействия на окружающую природную среду (ОВОС), при размещении промышленных объектов, а также расчетов убытков, нанесенных неблагоприятными природными явлениями и катастрофами.

Методические рекомендации предназначены для использования специалистами органов исполнительной власти, органов местного самоуправления, гражданскими и юридическими лицами, выполняющими работы по определению убытков пользователям земель и других природных ресурсов, причиненных изъятием, временным использованием, ограничением прав пользователей, ухудшением качества природных комплексов в результате деятельности других лиц в местах традиционного проживания коренных малочисленных народов Севера, Сибири и Дальнего Востока Российской Федерации.

Редактор Ольга Мурашко,
директор Информационного центра Ассоциации
коренных малочисленных народов Севера, Сибири и Дальнего Востока

**АССОЦИАЦИЯ КОРЕННЫХ МАЛОЧИСЛЕННЫХ НАРОДОВ СЕВЕРА, СИБИРИ
И ДАЛЬНЕГО ВОСТОКА РОССИЙСКОЙ ФЕДЕРАЦИИ**

МОСКВА
2008

ВВЕДЕНИЕ

Основой традиционного образа жизни коренных малочисленных народов выступает традиционная хозяйственная деятельность. Основными видами традиционной хозяйственной деятельности являются оленеводство, охотпромысел, рыболовство, сбор дикоросов. Эти отрасли основываются на естественных свойствах земли и природных комплексов.

Традиционная хозяйственная деятельность базируется на комплексном использовании природных биологических ресурсов. Одна и та же территория используется коренным населением и в качестве оленьих пастбищ, и как промысловые угодья (охотпромысел, рыбопромысел, сбор дикоросов). Это веками сложившийся принцип жизнедеятельности и природопользования. Приоритет, отдаваемый в различных регионах той или иной отрасли традиционного природопользования, лишь подтверждает комплексное использование ресурсов.

Осуществление ведения традиционной хозяйственной деятельности позволяет малочисленным народам получать продукцию на собственные нужды и для реализации с целью обеспечения своей жизни. Таким образом, среда обитания (природный комплекс) – единственный источник дохода многих малочисленных народов.

В целях защиты прав на сохранение исконной среды и традиционного образа жизни Федеральным законом «О гарантиях прав коренных малочисленных народов РФ» (82-ФЗ) предусмотрено возмещение убытков, причиненных коренным малочисленным народам в результате нанесения ущерба исконной среде обитания малочисленных народов хозяйственной деятельностью организаций всех форм.

Для корректного расчета убытков разработаны «Методические рекомендации по определению размера убытков пользователей земель и других природных ресурсов в местах традиционного проживания и традиционной хозяйственной деятельности коренных малочисленных народов Севера, Сибири и Дальнего Востока Российской Федерации» (далее – Методические рекомендации).

В сентябре – декабре 2006 года Методические рекомендации прошли апробацию. Инициатором проведения работ по апробации Методических рекомендаций выступил Департамент по вопросам коренных малочисленных народов Севера Ханты-Мансийского автономного округа (Зам. Директора Тимошков С.Н.). Результаты апробации представлены ниже в разделе «Результаты апробации Методических рекомендаций».

Проект Методических рекомендаций был рассмотрен на совещании при Министерстве регионального развития РФ в ноябре 2006 г. На совещании присутствовали представители добывающих компаний, в том числе ОАО «Газпром», ОАО «Лукойл», ОАО «Сургутнефтегаз», ОАО «ТНК-ВР», ОАО «Роснефть». На совещании было высказано предложение о рассылке Методических рекомендаций по субъектам РФ с целью получения заключений, предложений и замечаний органов государственной власти субъектов РФ, хозяйствующих субъектов, коренных малочисленных народов.

30 января 2007 года Методические рекомендации были рассмотрены на Ученом Совете Государственного научного учреждения «Всероссийский научно-исследовательский институт экономики, труда и управления в сельском хозяйстве» (ГНУ ВНИЭТУСХ). На ученом совете присутствовали 23 доктора экономических наук. Ученый совет постановил с учетом замечаний одобрить и утвердить Методические рекомендации.

На разосланный проект Методических рекомендаций получены отзывы от следующих представителей государственной власти субъектов РФ: Агентство по поддержке малочисленных народов Севера администрации Красноярского края, Департамент по вопросам малочисленных народов Севера Ханты-Мансийского автономного округа, Управление сельского хозяйства Ненецкого автономного округа, Департамент промышленной и сельскохозяйственной политики Чукотского автономного округа, Управление природных ресурсов и экологии Ненецкого автономного округа, Администрация Сахалинской области, Министерство сельского хозяйства и продовольствия Республики Коми, Департамент по делам коренных малочисленных народов Севера Ямало-Ненецкого автономного округа; от добывающих компаний: ОАО «Роснефть», ОАО «Лукойл», ТНК-ВР, Сахалинские проекты, ОАО «Сургутнефтегаз»; от общественных организаций и хозяйствующих субъектов: Союз оленеводов России, Коми республиканское общественное движение коми-ижемцев «Изъватас», Союз оленеводов Чукотки, ОАО «Совхоз Верхнее-Пуровский» ЯНАО, ГНУ «Нарьян-Марская СХОС Россельхозакадемии».

Проект Методических рекомендаций в основном был одобрен, но был внесен ряд замечаний и предложений. По результатам анализа полученных отзывов, предложений и замечаний была проведена существенная доработка документа.

Важным моментом, который отметили как представители органов государственной власти, так и представители нефтяных компаний, является отсутствие закрепленных за коренным населением каких-либо вещных прав (аренды, пользования, собственности) на землю.

Поэтому в первоначальный проект Методических рекомендаций было внесено понятие земель как природного объекта, а не как земельный участок, которым оперирует Земельный Кодекс РФ, который требует установление границ в определенном порядке. Фактическое владение и пользование землями и другими природными ресурсами может быть подтверждено договорами, решениями уполномоченных органов о передаче природных объектов, Постановлениями, справками органов местного самоуправления, органов государственной власти субъектов РФ, утвержденными в установленном порядке территориальными схемами планирования, схемами рационального использования земель, проектами территориального и внутрихозяйственного землеустройства.

Круг лиц, на которых распространяются Методические рекомендации, определен как пользователи земель и других природных ресурсов в местах традиционного проживания коренных малочисленных народов Российской Федерации. В рамках представленного документа к пользователям относятся лица, относящиеся к коренным малочисленным народам (п.1 ст. 3 82-ФЗ), объединения малочисленных народов (всех форм организации), лица, не относящиеся к коренным малочисленным народам (п.3 ст.1 82-ФЗ), но постоянно проживающие в местах традиционного проживания и хозяйственной деятельности малочисленных народов, ведущие такое же, как и малочисленные народы, традиционное природопользование (физические лица или организации), уполномоченные представители народов (физические лица или организации).

Включение в субъектный состав лиц, не относящихся к малочисленным народам, но постоянно проживающих в местах традиционного проживания и хозяйственной деятельности малочисленных народов, ведущих такое же, как и малочисленные народы, традиционное природопользование, вызвано необходимостью избежания межэтнических конфликтов, и было предложено представителями нефтяных компаний.

Кроме того, из сложившейся практики в регионах РФ известно, что помимо родовых общин коренные малочисленные народы организуют фермерские хозяйства, сельскохозяйственные кооперативы, акционерные общества и другие организационные формы, поэтому в документе учитывается интерес всех коренных малочисленных народов, независимо от формы организации и объединения.

В соответствии со статьей 69 Конституции «Российская Федерация гарантирует права коренных малочисленных народов в соответствии с общепризнанными принципами...». На основании ст.12 Гражданского кодекса РФ коренные малочисленные народы в случае нарушения их прав (на защиту исконной среды обитания, традиционный образ жизни, хозяйствование и промыслы) имеют право на возмещение убытков.

При изъятии, передаче прав временного использования (аренды, пользования) земель и других природных ресурсов, ухудшении качества природных свойств (ущерб исконной среде обитания), ограничении прав пользователей (малочисленных народов и приравненных к ним лиц) нарушаются их права на защиту исконной среды, традиционного образа жизни, хозяйствования и промыслов.

В Методических рекомендациях четко определены ситуации, в которых причиненные убытки подлежат возмещению: изъятие, временное и постоянное использование (аренда, пользование) земель и природных ресурсов, ухудшение качества природных свойств (ущерб исконной среде обитания), ограничения прав пользователей. Методические рекомендации могут быть использованы при расчете убытков пользователей земель и других природных ресурсов в случае стихийных бедствий и иных обстоятельствах, носящих чрезвычайный характер.

Также необходимо отметить, что в соответствии с п.1 ст. 261 главы 25 части 2 НК РФ «К расходам на освоение природных ресурсов относятся компенсации, предусмотренные договорами (соглашениями) ... с родовыми, семейными общинами коренных малочисленных народов...», то есть добывающие компании могут вычесть расходы, указанные выше, из доходов при расчете налога на прибыль.

Но, в соответствии с запросом в адрес Министерства по налогам и сборам РФ, был получен ответ, где указывалось, что данные суммы (расходы) не будут подлежать налогообложению только с момента их расчета в соответствии с утвержденной методикой. Это говорит о том, что размер убытков, которые предусмотрены договорами (соглашениями), необходимо обосновать. Таким образом, добывающие компании и прочие организации, осуществляющие свою деятельность в местах традиционного проживания и традиционной хозяйственной деятельности коренных малочисленных народов, должны быть заинтересованы в наличии утвержденной Методики.

МЕТОДИЧЕСКИЕ РЕКОМЕНДАЦИИ ПО ОПРЕДЕЛЕНИЮ РАЗМЕРА УБЫТКОВ ПОЛЬЗОВАТЕЛЕЙ ЗЕМЕЛЬ И ДРУГИХ ПРИРОДНЫХ РЕСУРСОВ В МЕСТАХ ТРАДИЦИОННОГО ПРОЖИВАНИЯ И ТРАДИЦИОННОЙ ХОЗЯЙСТВЕННОЙ ДЕЯТЕЛЬНОСТИ КОРЕННЫХ МАЛОЧИСЛЕННЫХ НАРОДОВ СЕВЕРА, СИБИРИ И ДАЛЬНЕГО ВОСТОКА РОССИЙСКОЙ ФЕДЕРАЦИИ

1. Общие положения

1.1 Методические рекомендации разработаны в соответствии с Гражданским Кодексом РФ, Федеральными законами «О территориях традиционного природопользования коренных малочисленных народов Севера, Сибири и Дальнего Востока Российской Федерации» от 07.05.2001 № 49-ФЗ, «О гарантиях прав коренных малочисленных народов Российской Федерации» от 30.04.1999 № 82-ФЗ.

1.2 Методические рекомендации содержат описание непротиворечивых и справедливых методов расчета убытков пользователей земель и других природных ресурсов (далее – пользователей) в случае их изъятия, временного и постоянного использования (в т.ч. аренды, пользования), ограничения прав пользователей и ухудшения качества природных свойств (ущерба исконной среде обитания) другими хозяйствующими субъектами в процессе их деятельности в местах традиционного проживания и традиционной хозяйственной деятельности коренных малочисленных народов Севера, Сибири и Дальнего Востока Российской Федерации (далее – места традиционной хозяйственной деятельности КМНС).

В этих целях Методические рекомендации предусматривают:

- унификацию перечня показателей, необходимых для расчета убытков;
- систематизацию и унификацию требований, предъявляемых к составу, содержанию и полноте исходных данных для проведения расчета убытков;
- рационализацию расчетного механизма и приведение его в соответствие с нормативными требованиями и расчетными формами;
- учет особенностей ситуаций, в которых причиненные убытки подлежат возмещению: изъятие, временное и постоянное использование (аренда, пользование) земель и природных ресурсов, ухудшение качества природных свойств (ущерб исконной среде обитания), ограничения прав пользователей;
- учет особенностей видов традиционной деятельности: оленеводство, охотпромысел, рыболовство, сбор дикорастущих полезных растений;
- учет прямого и косвенного (стрессового) влияния промышленных объектов на природные комплексы при расчете убытков пользователей зе-

мель и других природных ресурсов в местах традиционной хозяйственной деятельности КМНС.

1.3 Методические рекомендации предназначены для юридических и физических лиц, участвующих в расчете и экспертизе убытков пользователей земель и других природных ресурсов в местах традиционной хозяйственной деятельности КМНС: государственных органов исполнительной власти, региональных и местных органов исполнительной власти, пользователей земель и иных природных ресурсов, ведущих традиционный промысел, и юридических и физических лиц, ведущих в местах традиционной хозяйственной деятельности КМНС иную хозяйственную деятельность.

1.4 К пользователям земель и иных природных ресурсов в местах традиционного проживания и традиционной хозяйственной деятельности КМНС в рамках Методических рекомендаций относятся лица, относящиеся к коренным малочисленным народам, объединениям малочисленных народов (всех форм организации), лица, не относящиеся к малочисленным народам, но постоянно проживающие в местах традиционного проживания и хозяйственной деятельности малочисленных народов, ведущие такое же, как и малочисленные народы, традиционное природопользование (физические лица или организации), уполномоченные представители малочисленных народов (физические лица или организации).

1.5 Методические рекомендации используются для расчета убытков пользователей земель и других природных ресурсов в местах традиционной хозяйственной деятельности КМНС, которые возникли в результате действий других юридических и физических лиц, природных явлений и катастроф.

1.6 При привлечении сторонних проектно-изыскательских или оценочных организаций, индивидуальных предпринимателей Методические рекомендации являются основой для формулирования требований к расчету убытков и обоснованиям при выдаче этим организациям заданий на проведение расчета.

1.7 Методические рекомендации используются для расчета убытков пользователей в местах традиционной хозяйственной деятельности КМНС в составе технико-экономических обоснований (ТЭО) проектов размещения промышленных

объектов или в составе материалов оценки воздействия на окружающую среду (ОВОС) при размещении промышленных объектов.

1.8 При изъятии, временном и постоянном использовании, ухудшении природных свойств (ущербе исконной среде обитания), ограничении прав пользователей, как правило, происходит изъятие (временное использование, ухудшение качества, ограничение прав) только части земель и других природных ресурсов (природного комплекса). Доход от хозяйственной деятельности пользователь получает со всего природного комплекса, поэтому встает задача рассчитать доход и убытки на изымаемом (временно используемом, ухудшившем качество, с ограничением прав) участке. Методические рекомендации позволяют корректно рассчитать ежегодный валовой доход и убытки на часть участка пользователя с учетом свойств природных ресурсов на основе качественных показателей, а не путем механического распределения дохода пропорционально площади участка.

1.9 Методические рекомендации применяются в качестве основы для создания нормативно-методических документов по расчету убытков с учетом региональных особенностей на территориях субъектов Российской Федерации, которые утверждаются Постановлением исполнительной власти субъекта РФ. Нормативные показатели действительны в течение 4 лет, по истечении срока производится их пересчет.

2. Состав убытков пользователей в местах традиционной хозяйственной деятельности КМНС

2.1 Убытки пользователей земель и иных природных ресурсов возникают в случае лишения, ограничения их прав или ухудшения качества природных свойств (ущерба исконной среде обитания) в результате деятельности других лиц в местах традиционной хозяйственной деятельности КМНС, природных явлений и катастроф.

2.2 В состав убытков пользователей (Суб) земель и иных природных ресурсов включаются:

- рыночная стоимость зданий, сооружений, незавершенного строительства (Сзд), которые невозможно использовать при изъятии, временном и постоянном использовании, ухудшении качества природных свойств, ограничении прав пользователей;
- упущенная выгода за некоторый промежуток времени (Сув);
- прочие, документально подтвержденные, расходы пользователя (Спр).

2.3 Упущенная выгода (Сув) – это недополученный доход за некоторый промежуток времени с площади участка пользователя (изымаемого, вре-

менно и постоянно используемого, с ухудшенным качеством, с ограничением прав пользователей).

2.4 При расчете упущенной выгоды учитываются следующие показатели:

- а) ежегодный валовой доход (Вд), получаемый при ведении традиционной хозяйственной деятельности, руб./га (СМ. РАЗДЕЛ.3);
- б) временной период, лет (Т);
- в) площадь (S) участка земель и других природных ресурсов, га;
- г) коэффициент пересчета теряемого ежегодного валового дохода (Кув);

2.5 Ежегодный валовой доход рассчитывается по видам традиционной хозяйственной деятельности: оленеводство, охотпромысел, рыболовство, промысел дикорастущих полезных растений. Порядок и методы расчета ежегодного валового дохода по видам традиционной хозяйственной деятельности рассмотрены в РАЗДЕЛЕ 3.

2.6 Временной период, площадь и коэффициент пересчета теряемого ежегодного валового дохода различаются в случаях:

- А) изъятие и постоянное использование земель и других природных ресурсов – СМ. РАЗДЕЛ 5;
- Б) временное использование (в т. ч. аренда), самовольное использование земель и иных природных ресурсов – СМ. РАЗДЕЛ 6;
- В) ухудшение качества природных свойств (ущерб исконной среде обитания) – СМ. РАЗДЕЛ 7;
- Г) ограничение прав пользователей земель и других природных ресурсов – СМ. РАЗДЕЛ 8.

2.7 При изъятии земель и других природных ресурсов возможны три варианта:

- изъятие без предоставления участка земель и других природных ресурсов;
- изъятие с предоставлением равноценного участка земель и других природных ресурсов;
- изъятие с предоставлением неравноценного участка земель и других природных ресурсов.

2.8 При временном использовании (в т. ч. аренде, пользовании), самовольном использовании земель и других природных ресурсов возможны два варианта возмещения убытков:

- в качестве единовременной выплаты;
- в качестве ежегодной выплаты (в т.ч. в составе арендной платы);

2.9 При ухудшении качества природных свойств учитываются виды воздействия:

- механическое (в т. ч. вырубки, подтопления) воздействие;
- пасторальное воздействие;
- химическое воздействие;
- радиационное воздействие;
- пирогенное воздействие.

2.10 При ограничении прав пользователей земель и других природных ресурсов возможны

два варианта возмещения убытков:

- в качестве единовременной выплаты;
- в качестве ежегодной выплаты (в т.ч. в составе платы за сервитут);

2.11 В случаях «изъятие» и «временное использование» в площадь изъятия, временного или постоянного использования включается площадь соседних участков земель и других природных ресурсов, которые невозможно использовать в дальнейшем из-за прямого и косвенного (стрессового) воздействия промышленных объектов. Площадь таких участков земель и других природных ресурсов фактически не изымается (или используется), но учитывается при расчете убытков пользователя в местах традиционной хозяйственной деятельности.

2.12 При расположении промышленных объектов (в т.ч. дорог) на участке земель и других природных ресурсов пользователя из-за постоянного или периодического присутствия людей и техники возникает стрессовый фактор или фактор беспокойства, что приводит к снижению продуктивности оленьих пастбищ и охотничье-промысловых угодий (СМ. РАЗДЕЛ.4).

2.13 Расчет убытков пользователей проводится на основе оценки качества земель (и иных природных ресурсов) в местах традиционной хозяйственной деятельности КМНС в разрезе геоботанических контуров (см. раздел 3.1). Геоботанический контур содержит определенный набор природных (биологических) ресурсов, и, как следствие, пользователь при ведении традиционной хозяйственной деятельности получает соответствующий ежегодный валовой доход.

2.14 Расчет убытков пользователей разделен на 2 этапа.

1 этап. Расчет нормативных показателей на субъект Российской Федерации. Нормативные показатели позволяют учесть региональные особенности субъекта.

2 этап. Расчет убытков пользователя земель и иных природных ресурсов. Позволяет учесть особенности конкретного участка пользователя.

3. Основные понятия и порядок расчета ежегодного валового дохода, получаемого при ведении традиционной хозяйственной деятельности

В основе определения убытков, в том числе упущенной выгоды, лежит показатель расчетного ежегодного валового дохода на 1 гектар участка (далее – ежегодный валовой доход), получаемого пользователем при ведении традиционной хозяйственной деятельности. Расчетный валовой доход определяется в среднем за несколько лет.

Ежегодный валовой доход пользователя составляет сумму валовых доходов, получаемых

от всех видов традиционного природопользования. Расчет ежегодного валового дохода основывается на принципе многофункциональности территории. На одном и том же участке территории могут находиться различные виды угодий: оленьи пастбища, рыбопромысловые угодья, охотопромысловые угодья, угодья для сбора дикорастущих полезных растений.

Расчет ежегодного валового дохода проводится отдельно по каждому виду традиционной деятельности (оленоводство, охотпромысел, рыболовство, сбор дикорастущих полезных растений) с учетом специфики каждого вида деятельности, условий пространственного распределения, способов ведения промыслов. Расчет ежегодного валового дохода проводится на основе геоботанической карты (см. раздел 3.1) в разрезе геоботанических контуров. Участок пользователя, как правило, состоит из нескольких геоботанических контуров.

Ежегодный валовой доход пользователя определяется с учетом стоимости продукции, которая идет 1) на реализацию на сторону и 2) на потребление на собственные нужды.

Ежегодный валовой доход определяется на основе нормативных показателей по Субъекту РФ.

Для корректного расчета ежегодного валового дохода в субъектах Российской Федерации в целом для региона с учетом региональных условий на основе статэкономических данных и данных оценки качества земель (и иных природных ресурсов) разрабатываются нормативные показатели.

3.1 Определения и понятия

Ежегодный валовой доход (Вд) – доход, получаемый хозяйствующим субъектом в среднем за один год, равен разнице стоимости продукции биологических ресурсов и материально-технических затрат на сбор, хранение, транспортировку и реализацию продукции. Затраты на труд, платежи с фонда оплаты труда, затраты на развитие и социальную сферу не учитываются при расчете ежегодного валового дохода. На сумму этих затрат ежегодный валовой доход отключается от ежегодного чистого дохода.

Стоимость продукции (Спр) = стоимость хозяйственного запаса биологических ресурсов – это запас биологических ресурсов в денежном выражении, возможный к изъятию из валового запаса биологических ресурсов с учетом рационального и экономически оправданного и возможного ведения хозяйственной деятельности.

Стоимость валового запаса (Свз) биологических ресурсов – это запас биологических ресурсов в денежном выражении, который имеется на данной территории. Стоимость валового запаса биологических ресурсов определяется в соответствии с «Методическими рекомендациями по

оценке качества земель, являющихся исконной средой обитания коренных малочисленных народов Севера, Сибири и Дальнего Востока Российской Федерации», утвержденными Росземкадастром РФ 02.03.04 (далее - Методические рекомендации оценки качества земель).

Материально-технические затраты (МТЗ) – затраты на ведение хозяйственной деятельности, включающие амортизацию основных средств и затраты на материально-техническое обеспечение деятельности. Затраты для некоторых видов деятельности поделены на переменные и постоянные. Переменные затраты – это затраты, которые зависят от объема продукции (стоимости продукции). Постоянные затраты – это затраты, которые хозяйствующий субъект несет вне зависимости от объема производства.

Геоботаническая карта – карта, показывающая характер и особенности пространственного расположения природных комплексов в составе геоботанических контуров. Геоботаническая карта – основной материал оценки качества земель (и иных природных ресурсов).

Оленьи пастбища - природный комплекс, который обладает свойством обеспечивать жизненные функции домашнего северного оленя во все или определенные сезоны года.

Оленеемкость пастбищ – возможность пастбищного природного комплекса обеспечивать годовой (или сезонный) биологический цикл определенного поголовья оленей без нарушения региональных зоотехнических норм кормления, содержания, разведения и окарауливания оленей.

Промысловые виды биологических ресурсов – виды биологических ресурсов (животные и растительные), которые имеют значительный запас (возможный к изъятию) на территории и имеющие важное хозяйственное значение в жизнедеятельности населения.

Удельные показатели переменных МТЗ (У пер) – количество переменных МТЗ, приходящихся на единицу продукции (единичную продуктивность).

Удельные показатели постоянных МТЗ (У пост) – количество постоянных МТЗ, приходящихся на один гектар угодий.

Коэффициенты пересчета ежегодного валового дохода (Кд р) с учетом удаленности от пункта реализации по промысловым видам показывают, как изменяется доход пользователя на каждые 10 км.

Коэффициенты потерь (Кп) – коэффициент, учитывающий снижение качества продукции или полное уничтожение части продукции.

3.2 Порядок расчета ежегодного валового дохода

Расчет ежегодного валового дохода осуществляется в два этапа.

На первом этапе рассчитывается стоимость продукции с 1 гектара участка пользователя по видам деятельности на основе материалов оценки качества земель (и других природных ресурсов) в следующем порядке:

- определение стоимости валового запаса биологических ресурсов (Свз), руб.;
- определение коэффициента хозяйственного запаса (Кхз);
- определение стоимости продукции биологических ресурсов ($Спр = Свз * Кхз$), руб.;

Определение стоимости валового запаса биологических ресурсов и коэффициента хозяйственного запаса осуществляется в соответствии с «Методикой оценки качества земель» с проведением натурных обследовательских работ.

Второй этап оценки проводится после сбора производственно-экономических данных пользователя. Цель этапа - определение ежегодного валового дохода с 1 гектара участка пользователя по видам деятельности (оленоводство, охотпромысел, рыболовство, сбор дикорастущих полезных растений) согласно следующей схеме:

- определение стоимости продукции биологических ресурсов (Спр), руб.;
- определение переменных и постоянных материально-технических затрат, необходимых для ведения традиционной хозяйственной деятельности (МТЗ) по видам биологической продукции и видам традиционной деятельности, руб.;
- определение ежегодного валового дохода ($Вд = Спр - МТЗ$) по видам деятельности и участкам пользователя (геоботаническим контурам), руб.;
- определение ежегодного валового дохода от всех видов деятельности пользователя, руб.

Для расчета нормативных показателей по субъекту РФ исходная информация собирается в оленеводческо-промысловых хозяйствах, родовых общинах, статистических управлениях, управлениях АПК региона РФ.

3.3 Расчет ежегодного валового дохода, получаемого при ведении оленеводства

Расчет ежегодного валового дохода, получаемого при ведении оленеводства, проводится на двух уровнях: региональном и местном.

1) На региональном уровне (субъект РФ) проводится определение и расчет нормативных показателей:

- перечень пунктов сбыта продукции оленеводства;
- показатель средних материально-технических затрат на 1 гектар пастбищ, руб./гектар;
- средняя стоимость продукции и средний ежегодный валовой доход на 1 гектар пастбищ, руб./гектар;

- показатели стоимости продукции (Спр) и ежегодного валового дохода (Вд) относительно средних показателей, руб./гектар;

- показатели ежегодного валового дохода (Вд р) с учетом удаленности от пункта реализации, руб./гектар;

Нормативные показатели представляются в табличной форме (см. Прил. 1 табл. 1.1, табл. 1.2).

Результат: нормативно-справочные материалы, утвержденные Постановлением исполнительной власти субъекта РФ.

2) На местном уровне проводится расчет ежегодного валового дохода пользователя на конкретный участок пользователя в разрезе геоботанических контуров.

При определении стоимости продукции и ежегодного валового дохода от ведения оленеводства на участке пользователя выбираются данные оценки качества земель и других природных ресурсов в разрезе геоботанических контуров:

- номер контура;
- общая площадь контура (S общ), га;
- площадь оленьих пастбищ (Sol), га;
- фактический (или оптимальный) сезон выпаса;
- емкость сезонных пастбищ (Е), оленедней/га;
- коэффициент на пастбищные условия (от 0 до 1).

По геоботанической карте определяется расстояние контура до пункта реализации (Р), км. Выходной точкой считается центр контура. В качестве пункта реализации выбирается только населенный пункт, где возможен сбыт продукции оленеводства.

Стоимость валовой продукции оленеводства и ежегодный валовой доход берутся из нормативных таблиц в зависимости от сезонной оленеемкости пастбищ (см. Прил. 1 табл. 1.1) в контуре и расстоянии до пункта реализации (см. Прил. 1 табл. 1.2).

Данные расчетов оформляются в табличной форме в виде поконтурной ведомости на участок пользователя.

Результат: поконтурная ведомость расчета ежегодного валового дохода на участок пользователя, который изымается, временно или постоянно используется, ограничен в пользовании, ухудшил свои качества в результате деятельности других лиц или природных явлений (см. Прил. 1 табл. 1.3).

3.4 Расчет ежегодного валового дохода, получаемого при ведении охотпромысла, промысла дикорастущих полезных растений

Расчет показателей стоимости продукции и ежегодного валового дохода при ведении охотпромысла, промысла дикорастущих полезных растений (далее – промысла растений) осуществляется на двух уровнях:

1) На региональном уровне (субъект РФ) проводится определение и расчет нормативных показателей:

- перечень промысловых видов животных (растений) – (i);

- перечень пунктов сбыта продукции охотпромысла, промысла дикорастущих полезных растений;

- удельные показатели переменных материально-технических затрат на единичную продуктивность (Упер i) и удельные показатели постоянных материально-технических затрат на 1 гектар угодий (Упост),

- коэффициенты пересчета ежегодного валового дохода с учетом удаленности (Кд р) от пункта реализации, относительный показатель;

- коэффициенты потерь (Кп i) при добыче (сборе), хранении, реализации по видам промысловых животных (растений), относительный показатель.

Нормативные показатели представляются в табличной форме (см. Прил. 2 табл. 2.1, табл. 2.2).

Результат: нормативно-справочные материалы, утвержденные Постановлением исполнительной власти Субъекта РФ.

2) На местном уровне проводится расчет ежегодного валового дохода пользователя на конкретный участок пользователя в разрезе геоботанических контуров.

При определении стоимости валовой продукции и ежегодного валового дохода от добычи промысловых животных (растений) на участке пользователя выбираются данные оценки качества земель и других природных ресурсов в разрезе геоботанических контуров:

- номер контура;
- общая площадь контура (Sобщ), га;
- ресурсосодержащая площадь (Spec), га;
- общая стоимость валовой продукции (Спр) промысловых животных (растений) контура (стоимость хозяйственного запаса), руб.

- стоимость валовой продукции промысловых животных (растений) по видам (Спр i), руб.

По геоботанической карте определяется расстояние контура до пункта реализации (Рy), км. Выходной точкой считается центр контура. В качестве пункта реализации выбирается только населенный пункт, где возможен сбыт продукции охотпромысла (промысла растений).

Для правильного расчета материально-технических затрат в каждом контуре, в связи с обитанием (произрастанием) в нем различных животных (растений), вычисляется структура продукции (STRi), то есть вес каждого вида в стоимостном выражении в общей стоимости продукции в контуре по формуле:

$$STR_i = C_{сп\ i} / C_{сп}$$

На основе данных по структуре продукции рассчитываются материально-технические затраты (МТЗ) на добычу (сбор) и первичную обработку по формуле:

$$МТЗ = Спр * (Сумма(Упер i * STRi)) + S pec * Упост$$

Коэффициент на потери продукции (Кп i) по видам промысловых животных (растений) берется из нормативной таблицы (см. Прил. 2 табл.2.1). Средний коэффициент рассчитывается исходя из структуры продукции по формуле:

$$Кп = Сумма(Кп i * STRi)$$

Расчет валового ежегодного дохода проводится в три ступени с учетом:

структуры продукции по формуле: $Vд = Спр - МТЗ$;

потерь при добыче (сборе), хранении, реализации по формуле: $Vд п = Vд * Кп$;

удаленности от пункта реализации по формуле: $Vд р = Vд п * Кд р$ (см. Прил.2 табл. 2.2).

Данные расчетов оформляются в табличной форме в виде поконтурной ведомости на участок пользователя.

Результат: поконтурная ведомость расчета ежегодного валового дохода на участок пользователя, который изымается, временно или постоянно используется, ограничен в пользовании, ухудшил свои качества в результате деятельности других лиц или природных явлений (см. Прил. 2 табл. 2.3).

3.5 Расчет ежегодного валового дохода, получаемого при ведении рыболовства

Для определения дохода по рыбопромысловым ресурсам все водоемы делятся на типы:

1) реки - по ширине и длине водотока, в км русла;

2) озера – по типам озерных систем.

Каждый тип водоема характеризуется определенным видовым составом рыбопромысловых ресурсов, структурой обитающих видов (соотношением видов), физическими и химическими свойствами, что существенно влияет на способы ведения промыслов и видовой состав рыбопромысловой продукции и, как следствие, приводит к различным затратам и доходности деятельности.

Расчет показателей стоимости продукции и ежегодного валового дохода при ведении рыболовства (рыбопромысла) осуществляется на двух уровнях:

1) На региональном уровне (субъект РФ) проводится определение и расчет нормативных показателей:

- перечень промысловых видов рыб (i);
- перечень типов водоемов (j);
- перечень пунктов сбыта продукции рыболовства;
- удельные показатели переменных матери-

ально-технических затрат на единичную продуктивность (Упер j) по типам водоемов и удельные показатели постоянных материально-технических затрат на 1 гектар водных угодий (Упост);

- коэффициенты пересчета ежегодного валового дохода с учетом удаленности (Кд р) от пункта реализации, относительный показатель;

- коэффициенты потерь (Кп j) при вылове, хранении, реализации рыбопродукции по типам водоемов с учетом состава рыбопромысловых ресурсов, относительный показатель.

Нормативные показатели представляются в табличной форме (см. Прил. 3 табл. 3.1, табл. 3.2).

Результат: нормативно-справочные материалы, утвержденные Постановлением исполнительной власти Субъекта РФ.

2) На местном уровне проводится расчет ежегодного валового дохода пользователя на конкретный участок пользователя в разрезе геоботанических контуров.

При определении стоимости продукции и ежегодного валового дохода от вылова рыбопромысловых ресурсов на участке пользователя выбираются данные оценки качества земель и других природных ресурсов в разрезе геоботанических контуров:

- номер контура;
- общая площадь контура (Собщ), га;
- водопокрытая площадь (Свод), га;
- общая стоимость валовой продукции (Спр) рыбопромысловых ресурсов контура (стоимость хозяйственного запаса), руб.
- стоимость валовой продукции рыбопромысловых ресурсов контура по типам водоемов (Спр j), руб.

По геоботанической карте определяется расстояние контура до пункта реализации (Рy), км. Выходной точкой считается центр контура. В качестве пункта реализации выбирается только населенный пункт, где возможен сбыт продукции рыбопромыслов.

Для правильного расчета материально-технических затрат в каждом контуре, в связи с присутствием в нем различных типов водоемов, вычисляется структура продукции (STRj), то есть вес рыбопромысловой продукции каждого типа водоема в стоимостном выражении (Спр j) в стоимости всей валовой продукции (Спр) в контуре по формуле:

$$STRj = Спр j / Спр$$

На основе данных по структуре продукции типов водоемов рассчитываются материально-технические затраты (МТЗ) на вылов и первичную обработку по формуле:

$$МТЗ = Спр * (Сумма(Упер j * STR j)) + S вод * Упост$$

Коэффициент на потери продукции (Кп j) по типам водоемов берется из нормативной таб-

лицы (см. Прил. 3 табл. 3.1). Средний коэффициент рассчитывается исходя из структуры продукции по типам водоемов по формуле:

$$Kп = \text{Сумма}(Kп j * STR j)$$

Расчет ежегодного валового дохода проводится в три ступени с учетом:

- структуры продукции по формуле: $Vд = Spr - MTЗ$;
- потерь при сборе, хранении и реализации по формуле:

$$Vд п = Vд * Kп;$$

- удаленности от пункта реализации по формуле: $Vд р = Vд п * Kдр$ (см. Прил. 3 табл. 3.2).

Данные расчетов оформляются в табличной форме в виде поконтурной ведомости на участок пользователя.

Результат: поконтурная ведомость расчета ежегодного валового дохода на участок пользователя, который изымается, временно или постоянно используется (в т. ч. арендуется), ограничен в пользовании, ухудшил свои качества в результате деятельности других лиц или природных явлений (см. Прил. 3 табл. 3.3).

1. Расчет убытков (упущенной выгоды) пользователей земель и других природных ресурсов в зонах стрессового воздействия

При изъятии, временном и постоянном использовании земель и других природных ресурсов в местах традиционной хозяйственной деятельности КМНС для целей промышленного и иного освоения (строительства) неизбежно возникают зоны стрессового воздействия.

4.1 Понятие и критерии выделения зон стрессового воздействия.

4.1.1 Зоны интенсивности стрессового воздействия – это зоны стрессовых ситуаций (беспокойства), возникновение которых связано с постоянным или временным присутствием людей, движущейся техники, создающих шумовой эффект сооружений и устройств, нарушающих ритм жизни животных в природных экосистемах.

4.1.2 Установлено 5 зон (j) стрессового воздействия по степени интенсивности:

- 1 зона - полное отчуждение угодий;
- 2 зона - сильное воздействие;
- 3 зона - значительное воздействие;
- 4 зона - умеренное воздействие;
- 5 зона - слабое воздействие.

4.1.3 Зоны интенсивности стрессового воздействия выделяются в зависимости от расстояния до источника беспокойства (промышленного объекта) в виде полос с радиусом равным расстоянию.

4.1.4 Источники беспокойства (промышленные объекты) в зависимости от количества пос-

тоянно или временно присутствующих людей на объекте делятся на группы:

1) объекты с постоянным пребыванием людей, численностью более 100 человек (геологические поселки, железнодорожные станции, поселки строителей и т.п.);

2) объекты с постоянным пребыванием людей, численностью 51 – 100 человек (компрессорные станции, склады, кусты действующих буровых с карьерами и дорогами);

3) объекты с постоянным пребыванием людей, численностью 21 – 50 человек (строящиеся объекты: дороги, подъездные пути, карьеры, сооружения, трубопроводы);

4) объекты с периодическим пребыванием людей, численностью до 10 – 20 человек (дороги, карьеры, трубопроводы);

5) объекты с кратковременным пребыванием людей, численностью менее 10 человек (дороги, линии электропередач, линии связи, трубопроводы).

4.1.5 Степень стрессового воздействия промышленных объектов на животных определяется по двум видам традиционной хозяйственной деятельности: оленеводство и охотпромысел.

4.1.6 Степень стрессового воздействия промышленных объектов на выпас домашних северных оленей зависит от изменения показателей:

- суточного режима выпаса (кормление, отдых, движение по тропе), час/сутки;
- состава суточного рациона, %;
- количества поедаемого корма одним оленем, кг/сутки.

Ухудшение указанных показателей ведет к снижению упитанности оленей, возможности управления стадом, сохранности поголовья, что приводит к ухудшению производственных показателей (см. раздел 3.8.2) и, как следствие, к снижению доходности от оленеводства. Критерием снижения доходности служит коэффициент снижения качества пастбищ ($Kк ол$).

4.1.7 Степень стрессового воздействия на охотничье-промысловых животных зависит от изменения показателей:

- численности промысловых животных и птиц, %;
- воспроизводства промысловых животных и птиц, %;
- площади и условий кормления, обитания и гнездования промысловых животных и птиц, %.

Ухудшение показателей ведет к снижению упитанности промысловых животных и птиц, качества продукции пушных промысловых животных, продуктивности промысловых угодий, что приводит к ухудшению производственных показателей и, как следствие, к снижению доходности от охотпромысла. Критерием снижения доходности служит коэф-

фициент снижения качества охотугодий (Кк ох).

4.1.8 Первая и вторая зоны стрессового воздействия не пригодны для использования в традиционной хозяйственной деятельности, поэтому при расчете убытков (упущенной выгоды) включаются в площадь изъятия или временного занятия. Третья, четвертая, пятая зоны пригодны для ограниченного использования в качестве оленьих пастбищ и охотничье-промысловых угодий согласно фактической оленеёмкости пастбищ и продуктивности угодий.

4.1.9. Степень стрессового воздействия промышленных объектов по зонам интенсивности стрессового воздействия и источникам беспокойства определяется в соответствии с "Методическими рекомендациями по оценке качества земель, являющихся исконной средой обитания коренных малочисленных народов Севера, Сибири и Дальнего Востока Российской Федерации", утвержденными Росземкадастром РФ 02.03.04.

4.2 Порядок расчета убытков (упущенной выгоды) пользователей в зонах стрессового воздействия

4.2.1 Расчет убытков (упущенной выгоды) в зонах стрессового воздействия осуществляется на двух уровнях:

1) На региональном уровне (субъект РФ) проводится определение и расчет нормативных показателей:

- перечень источников беспокойства по группам источников;
- расстояние до источников беспокойства по группам источников и зонам интенсивности (Р стресс), км;
- коэффициенты снижения качества пастбищ домашних северных оленей (Кк ол) и охотничьих угодий (Кк ох), %.

Нормативные показатели представляются в табличной форме (см. Прил. 4 табл. 4.1, табл. 4.2).

Результат: нормативно-справочные материалы, утвержденные Постановлением исполнительной власти Субъекта РФ.

2) На местном уровне проводится расчет ежегодного валового дохода пользователя в зоне стрессового воздействия на конкретный участок пользователя в разрезе геоботанических контуров.

4.2.2 Расчет убытков (упущенной выгоды) пользователя в зонах стрессового воздействия промышленных объектов на оленьи пастбища и охотугодья проводится по формуле

- при изъятии и постоянном использовании:

Сув с из j = Сумма(Вд с i * S с j * Кк i * Кув из), (4.1)

- при временном использовании (в т.ч. аренде), самовольном использовании:

Сув с вр j = Сумма(Вд с i * S с j * Кк i * Кув

вр), где (4.2)

j – 1 или 2 зона интенсивности стрессового воздействия;

i- вид традиционной хозяйственной деятельности: оленеводство, охотпромысел;

Вд с – ежегодный валовой доход, руб./га;

S с j – площадь в зонах стрессового воздействия, га;

Кк - коэффициенты снижения качества угодий по зонам интенсивности, %;

Кув из или Кув вр – коэффициент пересчета теряемого ежегодного валового дохода в упущенную выгоду при изъятии и постоянном использовании (см. раздел. 5) или временном использовании (см. раздел. 6).

4.2.3 Размер убытков (упущенной выгоды) по зонам стрессового воздействия промышленных объектов определяется в разрезе геоботанических контуров.

4.2.4 На геоботаническую карту наносятся границы участков пользователя, которые изымаются (постоянно или временно используются) у пользователя, с указанием назначения использования участка территории. Исходя из назначения использования участка определяются источники беспокойства и относятся к соответствующим группам согласно принятого деления (см. раздел 4.1.4).

4.2.5 На геоботанической карте на основе данных по расстоянию до источников беспокойства (см. Прил. 4 табл. 4.1, табл. 4.2) по группам источников формируются 1 и 2 зоны интенсивности стрессового воздействия. Зоны стрессового воздействия определяются от границы изымаемого (временно используемого) участка территории.

В случае пересечения 1 и 2 зон интенсивности стрессового воздействия от разных объектов, на участке пересечения устанавливается 1 зона (полное отчуждение).

В случае пересечения зон интенсивности стрессового воздействия от объектов с различным сроком использования (или использования и изъятия), устанавливается зона с наибольшим сроком использования (или зона по изъятию).

4.2.6 По геоботанической карте определяется площадь участков, попавших в зоны стрессового воздействия в разрезе геоботанических контуров и зон интенсивности стрессового воздействия. Площадь участков в зонах стрессового воздействия включается в площадь изъятия (или временного использования) для расчета убытков пользователя и фактическому изъятию (временному использованию) не подлежит.

4.2.7 При определении убытков (упущенной выгоды) пользователя земель и других природных ресурсов выбираются данные оценки качества земель в разрезе геоботанических контуров, которые

попадают в зоны стрессового воздействия:

- номер геоботанического контура;
- общая площадь геоботанического контура;

4.2.8 Коэффициент пересчета теряемого ежегодного валового дохода в упущенную выгоду определяется в порядке, предусмотренном в соответствующих разделах:

- по изъятию – РАЗДЕЛ 5;
- по временному использованию – РАЗДЕЛ 6.

4.2.9 Из поконтурных ведомостей расчета ежегодного валового дохода на участок пользователя по видам ресурсов (растительные ресурсы оленьих пастбищ, охотопромысловые ресурсы) в разрезе геоботанических контуров берутся данные по ежегодному валовому доходу на 1 гектар и пересчитываются на площадь участков в зонах стрессового воздействия. На основе коэффициентов снижения качества (Кк ол или Кк ох) рассчитывается ежегодный валовой доход с учетом коэффициентов.

4.2.10 Расчет размера убытков (упущенной выгоды) пользователей в зонах стрессового воздействия промышленных объектов проводится в табличной форме (см. Прил. 5 табл. 5.3).

Результат: поконтурная ведомость расчета упущенной выгоды пользователей в местах традиционной хозяйственной деятельности вследствие стрессового воздействия промышленных объектов.

5. Расчет убытков пользователей при изъятии земель и других природных ресурсов

5.1 Изъятие земель и других природных ресурсов (природных ресурсов) у пользователя связано с полным отчуждением их на неограниченный срок.

При изъятии пользователь имеет право на:

- 1) предоставление ему нового участка;
- 2) возмещение убытков (в т. ч. упущенной выгоды) от изъятия у него земель и других природных ресурсов.

В случае изъятия земель и других природных ресурсов с ограниченным сроком расчет убытков пользователей ведется как при временном использовании (см. раздел. 6).

5.2 Убытки при изъятии возмещаются в полном объеме в виде единовременной выплаты.

Расчет убытков при изъятии (Суб из) проводится по общей схеме:

Суб из = Сзд из + Сув из + Спр из, где (5.1)

Сзд из – рыночная стоимость зданий и сооружений (в т. ч. социально-бытового назначения), руб.;

Сув из – размер упущенной выгоды при изъятии, руб.;

Спр из – прочие, документально подтвержденные, расходы пользователя, руб.

5.3 Рыночная стоимость зданий и сооружений (Сзд из) рассчитывается в соответствии с российскими стандартами оценки.

5.4 Упущенная выгода при изъятии (Сув из) – полный (100%) доход, недополученный пользователем вследствие прекращения его права на участок земель или других природных ресурсов за неограниченный срок пользования.

Размер упущенной выгоды при изъятии зависит от:

- площади изымаемого участка, га – S из;
- площади предоставляемого участка, га – S ос;
- времени изъятия (неограниченный срок), лет – T из;
- времени освоения нового участка, лет – T осв;
- ежегодного валового дохода (Вд) по видам традиционной хозяйственной деятельности, руб./га;
- ставки капитализации (ставки дисконтирования) – i;

5.5 Площадь изъятия (S из) участка объединяет:

- площадь изъятия участка земель (природного комплекса) по документам, га – Sф из;
- площадь замкнутых земель и других природных ресурсов, га – S з из;
- площадь зоны стрессового воздействия промышленных объектов на природные комплексы, га – S с из.

В площадь замкнутых (S з из) земель и других природных ресурсов включаются:

- а) участки, со всех сторон окруженные промышленными объектами (в т. ч. – линейными);
- б) участки, с трех сторон окруженные промышленными объектами (в т. ч. – линейными);
- в) участки, с двух сторон окруженные промышленными объектами (в т. ч. – линейными);
- г) прочие участки, параметры которых утверждаются на уровне Субъекта РФ.

В площадь изъятия включаются 1 и 2 зоны интенсивности (S с из) стрессового воздействия (см. раздел 4 формула 4.1).

5.6 Время изъятия (T из) участка пользователя стремится к бесконечности, так как изъятие подразумевает неограниченный срок использования для нужд, не связанных с традиционным природопользованием.

В случае предоставления нового участка взамен изымаемого пользователю необходимо время на освоение (T осв) участка и восстановление хозяйственной деятельности.

5.7 Ежегодный валовой доход определяется по видам традиционного природопользования: оленеводство, охотпромысел, рыболовство, сбор дикорастущих полезных растений (см. РАЗДЕЛ 3).

5.8 Для определения упущенной выгоды при изъятии без предоставления нового участка ис-

пользуется ставка капитализации – это ставка, которая будучи отнесенной к текущим доходам (ежегодному валовому доходу), дает размер упущенной выгоды. Потоки доходов (ежегодный валовой доход), которые должны были поступать ежегодно в течение неограниченного срока, следует капитализировать по ставке процента.

Для определения упущенной выгоды при изъятии в случае с предоставлением нового участка используется ставка дисконтирования. Ставка дисконтирования принимается равной ставке капитализации, так как риски, обычно учитываемые в ставке дисконтирования, принимаются равными нулю. Это связано с тем, что размер ежегодного валового дохода от ведения традиционной хозяйственной деятельности уже учитывает колебания природных, социальных и экономических факторов. Дисконтирование – определение сегодняшнего эквивалента ежегодного валового дохода, ожидаемого в определенный момент времени в будущем.

Ставка дисконтирования позволяет привести ежегодные поступления дохода к текущему моменту времени с учетом изменения ежегодного валового дохода во времени при освоении нового участка. С течением времени освоения нового участка пользователь восстанавливает свой доход постепенно от 100 % его потери до полного получения дохода.

5.9 При изъятии участка пользователя возможны 3 варианта:

а) изъятие без предоставления нового участка земель и других природных ресурсов взамен изымаемого;

б) изъятие с предоставлением равноценного участка земель и других природных ресурсов;

в) изъятие с предоставлением неравноценного участка земель и других природных ресурсов.

Равноценным признается участок земель и других природных ресурсов, ежегодный валовой доход при использовании которого равен ежегодному валовому доходу с изымаемого участка.

В зависимости от варианта расчет упущенной выгоды производится по-разному.

5.10 Расчет упущенной выгоды при изъятии участка пользователя осуществляется на двух уровнях.

1) На региональном уровне (субъект РФ) производится расчет нормативных показателей:

- параметры замкнутых участков, площадь которых включается в площадь изъятия;

- время (период) освоения нового участка в зависимости от площади участка, лет – Т осв;

- ставка капитализации (ставка дисконтирования) - i ;

- коэффициенты пересчета теряемого ежегодного валового дохода в упущенную выгоду – $K_{ув из}$.

Нормативные показатели представляются в табличной форме (см. Прил. 5 табл. 5.1).

Результат: нормативно-справочные материалы, утвержденные Постановлением исполнительной власти Субъекта РФ.

2) На местном уровне производится расчет убытков пользователя при изъятии участка пользователя.

Результат: сводная поконтурная ведомость расчета убытков пользователей в местах традиционной хозяйственной КМНС при изъятии участка земель и других природных ресурсов.

5.11 Расчет убытков пользователя при изъятии проводится по формуле 5.1 (см. раздел 5.2).

Расчет упущенной выгоды проводится по формуле:

$$\text{Сув из} = \text{Сув ф из} + \text{Сув с из}, \text{ где (5.2)}$$

Сув ф из - размер упущенной выгоды на площадь изымаемых и замкнутых участков земель и других природных ресурсов, руб.;

Сув с из - размер упущенной выгоды на площадь 1 и 2 зон интенсивности стрессового воздействия промышленных объектов, руб.

5.12 Размер упущенной выгоды на площадь изымаемых и замкнутых участков земель и других природных ресурсов определяется в разрезе геоботанических контуров в случаях: а) при изъятии без предоставления нового участка и б) при изъятии с предоставлением равноценного участка по формуле:

$$\text{Сув ф из} = \text{Вд из } i * (\text{S ф из} + \text{Sз из}) * \text{K}_{ув из}, \text{ (5.3)}$$

где

i - вид традиционной хозяйственной деятельности;

Вд из i – ежегодный валовой доход с изымаемого участка, руб./га;

S ф из и Sз из – площадь изымаемых и замкнутых участков, соответственно, га;

$K_{ув из}$ – коэффициент пересчета теряемого ежегодного валового дохода в упущенную выгоду:

а) при изъятии без предоставления нового участка $K_{ув из}$ равен 1/ ставка капитализации;

б) при изъятии с предоставлением равноценного участка $K_{ув из}$ определяется по нормативной таблице (см. Прил.5 табл. 5.1).

5.13 Размер упущенной выгоды на площадь изымаемых и замкнутых участков земель и других природных ресурсов определяется в разрезе геоботанических контуров в случае: в) при изъятии с предоставлением неравноценного участка по формуле:

$$\text{Сув ф из} = \text{Вд ос } i * \text{S ос} * \text{K}_{ув из} + (\text{Вд из } i * (\text{S ф из} + \text{Sз из}) - \text{Вд ос } i * \text{S ос}) * \text{K}_{ув из м} \text{ (5.4)}$$

где

Вд ос i – ежегодный валовой доход с предоставленного участка, руб./га;

S ос – площадь предоставленного участка, га;

Кув из – коэффициент пересчета теряемого ежегодного валового дохода в упущенную выгоду определяется по нормативной таблице (см. Прил.5 табл. 5.1).

Кув из м - коэффициент пересчета теряемого ежегодного валового дохода в упущенную выгоду определяется как 1/ставка капитализации.

5.14 Размер упущенной выгоды на площадь 1 и 2 зон интенсивности стрессового воздействия на участок земель и других природных ресурсов определяется в соответствии с РАЗДЕЛОМ 4.

5.15 При определении упущенной выгоды пользователя участка земель и других природных ресурсов при изъятии выбираются данные оценки качества земель в разрезе геоботанических контуров, которые попадают в изымаемый участок:

- номер геоботанического контура;
- общая площадь геоботанического контура, га;

5.16 На геоботаническую карту наносятся границы участков, которые изымаются у пользователя, с указанием назначения использования участка.

С геоботанической карты (из документов) берется площадь изымаемых участков. По геоботанической карте, исходя из расположения изымаемых участков на основе параметров, установленных нормативными документами субъекта РФ, определяется площадь замкнутых участков, непригодных к дальнейшему использованию. Площадь замкнутых участков включается в площадь изъятия для расчета убытков пользователя и фактическому изъятию не подлежит.

Отдельно определяется водопокрытая площадь на изымаемых участках и площадь водоемов, находящихся на территории замкнутых участков.

5.17 Коэффициент пересчета теряемого ежегодного валового дохода в упущенную выгоду определяется исходя из площади изымаемого участка по нормативной таблице (см. Прил. 5 табл. 5.1).

5.18 Из поконтурных ведомостей расчета ежегодного валового дохода на участок пользователя по видам ресурсов (растительные ресурсы оленьих пастбищ, пищевые и лекарственные растения, охотопромысловые ресурсы, рыбопромысловые ресурсы) в разрезе геоботанических контуров берутся данные по ежегодному валовому доходу на 1 гектар и пересчитываются на площадь изымаемых и замкнутых участков.

5.19 Расчет размера убытков проводится в табличных формах:

а) поконтурная ведомость расчета упущенной выгоды (см. Прил. 5 табл. 5.2).

б) поконтурная ведомость расчета упущенной выгоды вследствие стрессового воздействия (см. Прил. 5 табл. 5.3);

в) сводная поконтурная ведомость расчета убытков (см. Прил. 5 табл. 5.4).

6. Расчет убытков пользователей при временном использовании (в т. ч. аренде, пользовании), самовольном занятии земель и других природных ресурсов

6.1 Временное использование (в т. ч. аренда, пользование), самовольное занятие (далее – временное использование) участка пользователя связаны с полным отчуждением участка на ограниченный срок пользования.

При передаче участка земель и других природных ресурсов во временное использование другим лицам пользователь имеет право на возмещение убытков (в том числе упущенной выгоды).

При передаче земель и других природных ресурсов в постоянное использование расчет убытков пользователя производится в соответствии с РАЗДЕЛОМ 5.

6.2 Расчет убытков при временном использовании (Сув вр) проводится по общей схеме:

Сув вр = Сзд вр + Суз вр + Спр вр, где (6.1)

Сзд вр – рыночная стоимость зданий и сооружений (в т. ч. социально-бытового назначения), руб.;

Суз вр – размер упущенной выгоды при временном использовании, руб.;

Спр вр – прочие, документально подтвержденные, расходы пользователя, руб.

6.3 Рыночная стоимость зданий и сооружений (Сзд вр) рассчитывается в соответствии с российскими стандартами оценки (в пересчете на период использования).

6.4 Упущенная выгода при временном использовании (Суз вр) – полный (100%) доход, не полученный пользователем вследствие прекращения его права на участок земель и других природных ресурсов на ограниченный срок пользования.

Размер упущенной выгоды при временном использовании зависит от:

- площади используемого участка, га – S вр;
- времени использования (аренды, самовольного занятия), лет – Т вр;
- времени восстановления производства, лет – Т пр;
- ежегодного валового дохода (Вд) по видам традиционной хозяйственной деятельности, руб./га;
- ставки дисконтирования – i;

6.5 Площадь временно используемого (S вр) участка земель и других природных ресурсов объединяет:

- площадь временно используемого участка по документам, га – S ф вр;
- площадь замкнутых участков земель и других природных ресурсов, га – S з вр;
- площадь зоны стрессового воздействия промышленных объектов на природные комплексы, га – S с вр.

В площадь замкнутых (Sз вр) участков земель

и других природных ресурсов включаются:

- а) участки, со всех сторон окруженные промышленными объектами (в т. ч. – линейными);
- б) участки, с трех сторон окруженные промышленными объектами (в т. ч. – линейными);
- в) участки, с двух сторон окруженные промышленными объектами (в т. ч. – линейными);
- г) прочие участки, параметры которых утверждаются на уровне Субъекта РФ.

В площадь использования включаются 1 и 2 зоны интенсивности (S с $вр$) стрессового воздействия (см. РАЗДЕЛ 4 формула 4.2).

6.6 Время использования (T $вр$) участка пользователя включает в себя:

- время пользования (срок) - по документам, лет - (T $ф$ $вр$),
- время рекультивации участка после его использования – по проекту рекультивации, лет - (T $р$ $вр$) и определяется по формуле:

$$T \text{ вр} = T \text{ ф вр} + T \text{ р вр}.$$

При самовольном занятии, в случае отсутствия доказательств периода использования участка, время использования (T $вр$) равно максимальному сроку аренды – 50 лет.

Время восстановления производства (T $пр$) – период времени, за который пользователь участка восстанавливает нарушенное производство.

6.7 Ежегодный валовой доход определяется по видам традиционного природопользования: оленеводство, охотпромысел, рыболовство, сбор дикорастущих полезных растений (см. РАЗДЕЛ 3).

6.8 Для определения упущенной выгоды при временном использовании (аренде, самовольном занятии) используется ставка дисконтирования.

6.9 При временном использовании участка пользователя другими лицами возможны 2 варианта расчета убытков:

- а) в случае единовременной выплаты;
- б) в случае ежегодной выплаты (в т.ч. в составе арендной платы).

6.10 Расчет упущенной выгоды при временном использовании участка осуществляется на двух уровнях.

1) На региональном уровне (субъект РФ) производится расчет нормативных показателей:

- параметры замкнутых участков, площадь которых включается в площадь использования;
- время (период) восстановления нарушенного производства на участке в зависимости от площади участка, лет – T $пр$;
- ставка дисконтирования - i ;
- коэффициенты пересчета теряемого ежегодного валового дохода в упущенную выгоду – K $ув$ $вр$:

а) в случае единовременной выплаты;

б) в случае ежегодной выплаты.

Нормативные показатели представляются в таб-

личной форме (см. Прил. 6 табл. 6.1, табл. 6.2).

Результат: нормативно-справочные материалы, утвержденные Постановлением исполнительной власти Субъекта РФ.

2) На местном уровне производится расчет убытков пользователя при временном использовании (аренде, пользовании), самовольном занятии земель и других природных ресурсов

Результат: сводная поконтурная ведомость расчета убытков пользователей в местах традиционной хозяйственной деятельности при временном использовании (аренде, пользовании), самовольном занятии земель и других природных ресурсов.

6.11 Расчет убытков пользователя при временном использовании (аренде, пользовании), самовольном занятии проводится по формуле 6.1 (см. раздел 6.2).

Расчет упущенной выгоды проводится по формуле:

$$\text{Сув вр} = \text{Сув ф вр} + \text{Сув с вр}, \text{ где (6.2)}$$

Сув ф вр - размер упущенной выгоды на площадь используемых и замкнутых участков земель и других природных ресурсов, руб.;

Сув с вр - размер упущенной выгоды на площадь 1 и 2 зон интенсивности стрессового воздействия промышленных объектов, руб.;

6.12 Размер упущенной выгоды на площадь временно используемых и замкнутых участков земель и других природных ресурсов определяется в разрезе геоботанических контуров по формуле:

$$\text{Сув ф вр} = \text{Вд вр } i * (\text{S ф вр} + \text{Sз вр}) * \text{Kув вр} \text{ (6.3)}$$

i - вид традиционной хозяйственной деятельности;

$\text{Вд вр } i$ – ежегодный валовой доход с используемого участка, руб./га;

S ф вр и Sз вр – площадь используемого и замкнутого участков, соответственно, га;

Kув вр – коэффициент пересчета теряемого ежегодного валового дохода в упущенную выгоду (определяется по нормативным таблицам (см. Прил.6 табл. 6.1 или табл. 6.2)).

6.13 Размер упущенной выгоды на площадь 1 и 2 зон интенсивности стрессового воздействия промышленных объектов определяется в соответствии с РАЗДЕЛОМ 4.

6.14 При определении упущенной выгоды пользователя участка при временной передаче прав на пользование участком выбираются данные оценки качества земель и других природных ресурсов в разрезе геоботанических контуров, которые попадают на используемый участок:

- номер геоботанического контура;

- общая площадь геоботанического контура;

6.15 На геоботаническую карту наносятся границы участков, которые передаются в пользование, с указанием назначения использования участка.

С геоботанической карты (или из документов) берется площадь временно используемых участков. По геоботанической карте, исходя из расположения временно используемых участков на основе параметров, установленных нормативными документами субъекта РФ, определяется площадь замкнутых участков, непригодных к дальнейшему использованию. Площадь замкнутых участков включается в площадь временного использования для расчета убытков пользователя, но фактическому использованию не подлежит.

Отдельно определяется водопокрытая площадь на временно используемом участке и площадь водоемов, находящихся на территории замкнутых участков.

6.16 Коэффициент пересчета теряемого ежегодного валового дохода в упущенную выгоду определяется исходя из площади передаваемого во временное пользование участка ($S_{фвр}$) по нормативной таблице (см. Прил. 6 табл. 6.1 или табл. 6.2).

6.17 Из поконтурных ведомостей расчета ежегодного валового дохода на пользователя по видам ресурсов (растительные ресурсы оленьих пастбищ, пищевые и лекарственные растения, охотопромысловые ресурсы, рыбопромысловые ресурсы) в разрезе геоботанических контуров берутся данные по ежегодному валовому доходу на 1 гектар и пересчитываются на площадь временно используемых и замкнутых участков.

6.18 Расчет размера убытков проводится в табличных формах:

а) поконтурная ведомость расчета упущенной выгоды (см. Прил. 6 табл. 6.3).

б) поконтурная ведомость расчета упущенной выгоды вследствие стрессового воздействия (см. Прил. 5 табл. 5.3);

в) сводная поконтурная ведомость расчета убытков (см. Прил. 6 табл. 6.4).

7. Расчет убытков пользователей при ухудшении качества природных свойств (ущерб исконной среде обитания)

7.1 Ухудшение качества природных свойств участков пользователя в результате действия антропогенных и природных факторов приводит к снижению доходности участка пользователя на период восстановления свойств природных комплексов естественным путем.

При ухудшении качества природных свойств участка пользователь имеет право на возмещение убытков (в том числе упущенной выгоды);

В случае восстановления ухудшенного качества природных свойств путем проведения рекультивационных работ, расчет убытков производится как при временном использовании (см. раздел 6).

7.2 Расчет убытков при ухудшении качества (Суб ух) проводится по общей схеме:

Суб ух = Сзд ух + Сув ух + Спр ух, где (7.1)

Сзд ух – рыночная стоимость зданий и сооружений (в т. ч. социально-бытового назначения), руб.;

Сув вр – размер упущенной выгоды при ухудшении качества природных свойств, руб.;

Спр вр – прочие, документально подтвержденные, расходы пользователя, руб.

7.3 Рыночная стоимость зданий и сооружений (Сзд вр), которые невозможно эксплуатировать в результате антропогенного или природного воздействия. Рыночная стоимость рассчитывается в соответствии с российскими стандартами оценки.

7.4 Упущенная выгода при ухудшении качества (Сув вр) – часть дохода, не полученная пользователем вследствие ухудшения природных свойств за период восстановления этих свойств.

Размер упущенной выгоды при ухудшении качества зависит от:

- площади участка с ухудшенным качеством природных свойств, га – $S_{ух}$;

- степени ухудшения качества природных свойств, га – $S_{ух}$;

- времени восстановления природных свойств, лет – $T_{вос}$;

- времени восстановления производства, лет – $T_{пр}$;

- ежегодного валового дохода ($Vд$) по видам традиционной хозяйственной деятельности, руб./га;

- ставки дисконтирования – i .

7.5 Площадь ($S_{ух}$) участка, ухудшившего свои качества, объединяет площадь участков, фактически ухудшивших свои качества.

7.6 Степень ухудшения качеств ($S_{ух}$) природных свойств зависит от вида воздействия.

Виды воздействий:

- механическое (в т.ч. вырубки, подтопление, захламление, изколеенность);

- пасторальное (перевыпас животных);

- пирогенное;

- химическое;

- радиационное.

На одном участке с ухудшением качества могут быть выделены участки с разной степенью ухудшения качеств.

Степень ухудшения качеств определяется по почвенному и растительному покровам отдельно.

7.7 Время восстановления природных свойств ($T_{вос}$) участка включает в себя период, за который участок полностью восстанавливает свои свойства и способность к использованию его в качестве территорий традиционной хозяйственной деятельности. После восстановления природных свойств участка пользователю необходимо время на восстановление нарушенного производства ($T_{пр}$).

7.8 Ежегодный валовой доход определяется по видам традиционного природопользования: оленеводство, охотпромысел, рыболовство, сбор дикорастущих полезных растений (см. раздел.3).

7.9 Для определения упущенной выгоды при ухудшении качества участка пользователя используется ставка дисконтирования.

7.10 Расчет упущенной выгоды при ухудшении качества участка осуществляется на двух уровнях.

1) На региональном уровне (субъект РФ) производится расчет нормативных показателей:

- степень ухудшения почвенного и растительного покрова в зависимости от вида воздействия и природной зоны, % - $S_{ух}$;
- время (период) восстановления природных свойств участка в зависимости от площади участка и степени ухудшения природных качеств, лет - $T_{вос}$;
- время (период) восстановления нарушенного производства на участке в зависимости от площади участка и степени ухудшения природных качеств, лет - $T_{пр}$;
- ставка дисконтирования - i ;
- коэффициенты пересчета теряемого ежегодного валового дохода в упущенную выгоду - $K_{ув\ ух}$.

Нормативные показатели представляются в табличной форме (см. Прил. 7 табл. 7.1, табл. 7.2, табл. 7.3, табл. 7.4, табл. 7.5).

Результат: нормативно-справочные материалы, утвержденные Постановлением исполнительной власти Субъекта РФ.

2) На местном уровне производится расчет убытков пользователя при ухудшении качества природных свойств участка пользователя.

Результат: сводная поконтурная ведомость расчета убытков пользователей в местах традиционной хозяйственной деятельности КМНС при ухудшении качества природных свойств участка пользователя.

7.11 Расчет убытков пользователя при ухудшении качества проводится по формуле 7.1 (см. раздел 7.2).

7.12 Размер упущенной выгоды пользователя определяется в разрезе геоботанических контуров по формуле:

$$S_{ув\ ух} = Vд\ ух \cdot i \cdot S_{ух} \cdot K_{ув\ ух} \quad (7.2)$$

i - вид традиционной хозяйственной деятельности;

$Vд\ ух$ - ежегодный валовой доход с участка с ухудшенным качеством, руб./га;

$S_{ух}$ - площадь участка с ухудшенным качеством, га;

$K_{ув\ ух}$ - коэффициент пересчета теряемого ежегодного валового дохода в упущенную выгоду (определяется по нормативной таблице (см. Прил.7 табл. 7.5)).

7.13 При определении упущенной выгоды пользователя участка при ухудшении качества его природных свойств выбираются данные оценки качества земель в разрезе геоботанических контуров, которые попадают на участок с ухудшенным качеством:

- номер геоботанического контура;
- общая площадь геоботанического контура, га;

7.14 На геоботаническую карту наносятся границы участков с ухудшенным качеством.

При натурном обследовании участка определяется площадь участков с ухудшенным качеством в разрезе геоботанических контуров:

- всего ($S_{ух}$), га;
- в том числе:
 - площадь растительного покрова ($S_{ух\ р}$), подверженного воздействию, га;
 - площадь почвенного покрова ($S_{ух\ п}$), подверженного воздействию, га;
 - площадь водопокрытой поверхности ($S_{ух\ в}$), подверженной воздействию, га.

Площадь ухудшения почвенного покрова в процентах (K_1) от общей площади ухудшения в контуре определяется по формуле:

$$K_1 = S_{ух} / S_{ух\ п}$$

7.15 На участке с ухудшенным качеством устанавливается степень ухудшения почвенного и растительного покрова по нормативным таблицам в зависимости от вида воздействия (см. Прил. 7 табл. 7.1 – 7.4).

Степень ухудшения растительного покрова ($S_{ух}$) определяется как средневзвешенная степень по группам растений с учетом веса каждой группы по формуле:

$$S_{ух} = (1,0 \cdot S_{ух\ д} + 1,1 \cdot S_{ух\ к} + 1,1 \cdot S_{ух\ ку} + 1,2 \cdot S_{ух\ т} + 1,5 \cdot S_{ух\ л} + 1,0 \cdot S_{ух\ м}) / 6,9,$$

где

$S_{ух\ д}$ - степень ухудшения по группе «деревья», %;

$S_{ух\ к}$ - степень ухудшения по группе «кустарники», %;

$S_{ух\ ку}$ - степень ухудшения по группе «кустарнички», %;

$S_{ух\ т}$ - степень ухудшения по группе «травы», %;

$S_{ух\ л}$ - степень ухудшения по группе «лишайники», %;

$S_{ух\ м}$ - степень ухудшения по группе «мхи», %.

В случае $S_{ух} > 100\%$, показатель степени ухудшения $S_{ух} = 100\%$.

Установление степени ухудшения качества участка пользователя по видам воздействия проводится в табличной форме при натурном обследовании участка с ухудшенным качеством (см. Прил. 7 табл. 7.6).

7.12.6 Коэффициент пересчета теряемого ежегодного валового в упущенную выгоду оп-

ределяется исходя из площади участка с ухудшенным качеством в целом ($S_{ух}$) в зависимости от степени ухудшения качества по нормативной таблице (см. Прил. 7 табл. 7.5).

7.12.7 Из поконтурных ведомостей расчета ежегодного валового дохода на участок пользователя по видам ресурсов (растительные ресурсы оленьих пастбищ, пищевые и лекарственные растения, охотопромысловые ресурсы, рыбопромысловые ресурсы) в разрезе геоботанических контуров берутся данные по ежегодному валовому доходу на 1 гектар и пересчитываются на площадь участков с ухудшенным качеством.

7.12.8 Расчет размера упущенной выгоды и убытков пользователя проводится в табличных формах:

а) поконтурная ведомость расчета упущенной выгоды (см. Прил. 7 табл. 7.7);

в) сводная поконтурная ведомость расчета убытков (см. Прил. 7 табл. 7.8).

8. Расчет убытков пользователей при ограничении прав пользователей земель и других природных ресурсов

8.1 Ограничение прав пользователей земель и других природных ресурсов связано с частичным или полным прекращением прав пользования участком на определенный срок пользования или бессрочно.

При ограничении прав пользователь земель и других природных ресурсов имеет право на возмещение убытков (в том числе упущенной выгоды);

8.2 Расчет убытков при ограничении прав ($S_{уб}$) пользователя проводится по общей схеме:

$S_{уб\ огр} = S_{зд\ огр} + S_{ув\ огр} + S_{спр\ огр}$, где (8.1)

$S_{зд\ огр}$ – рыночная стоимость зданий и сооружений (в т. ч. социально-бытового назначения), руб.;

$S_{ув\ огр}$ – размер упущенной выгоды при ограничении прав, руб.;

$S_{спр\ огр}$ – прочие, документально подтвержденные, расходы пользователя, руб.

8.3 Рыночная стоимость зданий и сооружений ($S_{зд\ огр}$) рассчитывается в соответствии с российскими стандартами оценки (в пересчете на период ограничения прав).

8.4 Упущенная выгода при ограничении прав ($S_{ув\ огр}$) – частичный (в % к доходу) или полный (100%) доход, не полученный пользователем вследствие частичного или полного прекращения его права на участок земель и других природных ресурсов на определенный срок пользования или бессрочно.

Размер упущенной выгоды при ограничении прав зависит от:

- вида ограничения прав (j);
- площади участка с ограничением прав, га – $S_{огр}$;

- времени ограничения прав, лет – $T_{огр}$;
- времени восстановления производства, лет – $T_{пр}$;

• ежегодного валового дохода (V_d) по видам традиционной деятельности, руб./га;

- ставки дисконтирования – i ;

8.5 Площадь ($S_{огр}$) участка с ограничением прав объединяет площадь участков с ограничением прав.

8.6 Время ограничения прав пользователя ($T_{огр}$) участка включает в себя время ограничения прав, указанное в документах. При ограничении прав пользователей возможно 2 варианта:

ограничение прав на определенный срок (срочное);

ограничение прав на неопределенный срок (бессрочное).

Время восстановления производства ($T_{пр}$) – период времени, за который пользователь участка восстанавливает нарушенное производство при ограничении его прав (в случае ограничения прав на неопределенный срок не учитывается).

8.7 Ежегодный валовой доход определяется по видам традиционного природопользования: оленеводство, охотпромысел, рыболовство, сбор дикорастущих полезных растений (см. раздел.3).

8.8 Для определения упущенной выгоды при ограничении прав пользователей на неопределенный срок (бессрочно) используется ставка капитализации – это ставка, которая будучи отнесенной к текущим доходам (ежегодному валовому доходу), дает размер упущенной выгоды. Потоки доходов (ежегодный валовой доход), которые должны были поступать ежегодно в течение неограниченного срока, следует капитализировать по ставке процента.

Для определения упущенной выгоды при ограничении прав пользователей на определенный срок используется ставка дисконтирования. Ставка дисконтирования принимается равной ставке капитализации, так как риски, обычно учитываемые в ставке дисконтирования, принимаются равными нулю.

8.9 При ограничении прав пользователей земель и других природных ресурсов в пользу других лиц на возмездной основе возможны 2 варианта расчета убытков:

а) в случае единовременной выплаты;

б) в случае ежегодной выплаты (в т.ч. в составе платы за сервитут).

8.10 Расчет упущенной выгоды при ограничении прав пользователей участка земель и других природных ресурсов осуществляется на двух уровнях.

1) На региональном уровне (субъект РФ) производится расчет нормативных показателей: список видов ограничений прав – j ;

коэффициенты теряемого ежегодного валового дохода, % - Кд;

время (период) восстановления нарушенного производства на участке в зависимости от площади участка, лет – Т пр;

ставка дисконтирования - i ;

коэффициенты пересчета теряемого ежегодного валового дохода в упущенную выгоду – К ув огр:

а) в случае единовременной выплаты;

б) в случае ежегодной выплаты (в т.ч. в составе платы за сервитут).

Нормативные показатели представляются в табличной форме (см. Прил. 8 табл. 8.1, табл. 8.2, табл. 8.3).

Результат: нормативно-справочные материалы, утвержденные Постановлением исполнительной власти Субъекта РФ.

2) На местном уровне производится расчет убытков пользователя при ограничении его прав.

Результат: сводная поконтурная ведомость расчета убытков пользователей земель и других природных ресурсов в местах традиционной хозяйственной деятельности КМНС при ограничении прав пользователей.

8.11 Расчет убытков пользователя при ограничении прав проводится по формуле 8.1 (см. раздел 8.2).

8.12 Размер упущенной выгоды на площадь земель и других природных ресурсов с ограничением прав определяется в разрезе геоботанических контуров по формуле:

Сув огр = Вд огр \cdot i \cdot S огр \cdot Кув огр (8.2)

i - вид традиционной хозяйственной деятельности;

Вд огр – ежегодный валовой доход с участка с ограничением прав, руб./га;

S огр – площадь участка с ограничением прав, га;

К ув огр – коэффициент пересчета теряемого ежегодного валового дохода в упущенную вы-

году (определяется по нормативным таблицам (см. Прил.8 табл. 8.2 или табл. 8.3).

8.13 При определении упущенной выгоды пользователя участка при ограничении прав выбираются данные оценки качества земель и других природных ресурсов в разрезе геоботанических контуров, которые попадают на участок с ограничением прав:

- номер геоботанического контура;
- общая площадь геоботанического контура;

8.14 На геоботаническую карту наносятся границы участков, которые имеют ограничение прав пользователя, с указанием вида ограничения прав.

С геоботанической карты (или из документов) берется площадь участков с ограничением прав.

8.15 Коэффициент пересчета теряемого ежегодного валового дохода в упущенную выгоду определяется исходя из площади участка (S огр) с ограничением прав и вида ограничения по нормативной таблице (см. Прил. 8 табл. 8.2 или табл. 8.3).

8.16 Из поконтурных ведомостей расчета ежегодного валового дохода на участок пользователя по видам ресурсов (растительные ресурсы оленьих пастбищ, пищевые и лекарственные растения, охотопромысловые ресурсы, рыбопромысловые ресурсы) в разрезе геоботанических контуров берутся данные по ежегодному валовому доходу на 1 гектар и пересчитываются на площадь участка с ограничением прав.

В случае, если ограничение введено на определенные виды традиционной хозяйственной деятельности, расчет упущенной выгоды проводится только по этим видам деятельности.

8.17 Расчет размера убытков проводится в табличных формах:

а) поконтурная ведомость расчета упущенной выгоды (см. Прил. 8 табл. 8.4);

в) сводная поконтурная ведомость расчета убытков (см. Прил. 8 табл. 8.5).

Приложение 1 к Методике

Таблица 1.1

Показатели стоимости продукции оленеводства (*Спр*) и ежегодного валового дохода (*Вд*) относительно средних показателей, руб./га

Субъект РФ

Оленеемкость (<i>E</i>), оленедни/га	Стоимость продукции оленеводства (<i>Спр</i>)	Ежегодный валовой доход (<i>Вд</i>)
1	2	3

Таблица 1.2

Показатели ежегодного валового дохода (*Вд р*) с учетом удаленности от пункта реализации и оленеемкости пастбищ (*E*), руб./га

Субъект РФ

Расстояние до пункта реализации, км	Оленеемкость (<i>E</i>), оленедни/га																
	0,5	1,0	1,5	2,0	2,5	3,0	3,5	4,0	4,5	5,0	5,5	6,0	6,5	7,0	7,5	/	25,0
	Ежегодный валовой доход, руб.																
1	2																

Таблица 1.3

Поконтурная ведомость расчета стоимости продукции и ежегодного валового дохода от природных биологических ресурсов оленьих пастбищ

Пользователь

Номер контура	Общая площадь контура, га	Площадь оленьих пастбищ, га	Сезон* выпаса	Ёмкость сезонных пастбищ, ол.дн/га	Коеф.-т на пастбищные условия	Среднее расстояние до пункта реализации, км	Стоимость валовой продукции (<i>Спр</i>), руб./га	Ежегодный валовой доход, руб./га			Ежегодный валовой доход с учетом пастбищеоборота, руб.
								относительно среднего дохода	с учетом пастбищных условий	удаленности от пункта реализации	
оц. кач-ва	оц. кач-ва	оц. кач-ва	оц. кач-ва	оц. кач-ва	оц. кач-ва	вычисл. с карты	к. 2, к. 5 табл. 1.1	к. 3 табл. 1.1	к. 9 * к. 6	к.10 + к. 2 табл. 1.2	к.11*к.2 / 3
1	2	3	4	5	6	7	8	9	10	11	12

Приложение 2 к Методике

Таблица 2.1

Удельные переменные (*Упер i*) и постоянные (*Упост*) материально-технические затраты на единичную продуктивность промысловых угодий и коэффициенты потерь (*Кп i*) по видам животных (растений), принятые к расчету ежегодного валового дохода по охотпромыслу (промыслу растений)

Субъект РФ

Вид животных /вид растений (<i>i</i>)	Удельные переменные материально-технические затраты (<i>Упер i</i>), руб./руб.	Коэффициент потерь (<i>Кп i</i>)	Удельные постоянные материально-технические затраты (<i>Упост</i>), руб./га
1	2	3	4

Таблица 2.2

Коэффициенты пересчета ежегодного валового дохода с учетом удаленности от пункта реализации по охотпромысловым ресурсам (растительным промысловым ресурсам) (*Кд р*), руб.

Субъект РФ

Расстояние до пункта реализации (<i>Ру</i>), км	Коэффициент пересчета ежегодного валового дохода (<i>Кд р</i>)
1	2

Таблица 2.3

Поконтурная ведомость расчета стоимости продукции и ежегодного валового дохода от добычи охотпромысловых (растительных) ресурсов

Пользователь

Номер контура	Общая площадь контура (<i>Собщ</i>), га	Ресурсо-содержащая площадь (<i>Срес</i>), га	Стоимость продукции (<i>Спр</i>), руб.	МТЗ* на добычу (сбор) и первичную обработку (<i>МТЗ</i>), руб.	Коэф.-т на потери продукции (1- <i>Кп</i>)	Среднее расстояние до пункта реализации (<i>Ру</i>), км	Ежегодный валовой доход с учетом, руб.			Стоимость продукции, руб./га	Ежегодный валовой доход, руб./га
							структуры продукции (<i>Вд</i>)	потерь при добыче, хранении, реализации (<i>Вд п</i>)	удаленности от пункта реализации (<i>Вд р</i>)		
оц. кач-ва	оц. кач-ва	оц. кач-ва	оц. кач-ва	к.4 * (сум (к.2 табл.2.1* <i>СТРi</i>)+ к.3* к.4 табл.2.1	Средне-взвеш. (1-к.3 табл.2.1)	вычисл.	к.4 - к.5	К.8 * к.6	к.9 * к.2 табл. ((к.4 / к.3	к.10 / к.2
1	2	3	4	5	6	7	8	9	10	11	12

Примечание: МТЗ* - материально-технические затраты

Приложение 3 к Методике

Таблица 3.1

Удельные переменные ($Упер j$) и постоянные ($Упост$) материально-технические затраты на единичную продуктивность водоемов и коэффициенты потерь ($Кп j$) по типам водоемов, принятые к расчету ежегодного валового дохода по рыболовству

Субъект РФ

Тип водоема (j)	Удельные переменные материально-технические затраты ($Упер j$), руб./руб.	Коэффициент потерь ($Кп j$)	Удельные постоянные материально-технические затраты ($Упост$), руб./га
1	2	3	4

Таблица 3.2

Коэффициенты пересчета ежегодного валового дохода с учетом удаленности участка земель и других природных ресурсов от пункта реализации по промысловым рыборесурсам, руб.

Субъект РФ

Расстояние до пункта реализации ($Ру$), км	Коэффициент пересчета ежегодного валового дохода ($Кд р$)
1	2

Таблица 3.3

Поконтурная ведомость расчета стоимости продукции и ежегодного валового дохода от вылова рыбопромысловых ресурсов в местах традиционной хозяйственной деятельности

Пользователь

Номер контура	Общая площадь контура, га ($Собщ$)	Площадь воды, га ($Свод$)	Стоимость продукции, руб. ($Спр$)	МТЗ* на вылов и первичную обработку, руб. ($МТЗ$)	Средне-взвеш. коэф-т на потери продукции ($1-Кп$)	Среднее расстояние до пункта реализации, км ($Ру$)	Ежегодный валовой доход с учетом, руб.			Стоимость продукции, руб./га	Ежегодный валовой доход, руб./га
							структуры продукции ($Вд$)	потерь при вылове, хранении, реализации ($Вд п$)	удаленности от пункта реализации ($Вд р$)		
оц. кач-ва	оц. кач-ва	оц. кач-ва	оц. кач-ва	к.4 * (сум (к.2 табл.3.1* $STRj$))+ к.3* к.4 табл.)'	Средне-взвеш. ш. (1- к.3 табл.3.1)	вычисл.	к.4 - к.5	к.8 * к.6	к.9 * к.2 табл.3.2	к.4 / к.3	к.10 / к.2
1	2	3	4	5	6	7	8	9	10	11	12

Примечание: МТЗ* - материально-технические затраты

Таблица 4.1

Расстояние от источников беспокойства и коэффициенты снижения качества оленьих пастбищ
в зонах интенсивности стрессового воздействия промышленности предприятий в условиях лесотундры
Субъект РФ

Зона интенсивности стрессового воздействия	Расстояние от источника беспокойства (<i>Рспресс</i>), км							Суточный режим выпаса, час/сутки				Сохранность оленей, %	Сохранность оленей, %	Рекомендации по использованию пастбищ								
	объекты с периодичным пребыванием людей, численностью до 10 - 20 человек	объекты с кратковременным пребыванием людей, численностью до 10 человек	кормление	отдых, водопой	движение по тропе	лишайники	травы	листва кустарников	примесималоценные	Упитанность оленей, %												
наименование	более +, человек	51 - 100 человек	21 - 50 человек																			
																		1	2	3	4	5
1	2	3	4	5	6	7	8	9	10	11	12	13	14	15	16	17	18	19	20	21	22	

Таблица 4.2

Расстояние от источников беспокойства и коэффициенты снижения качества охотугодий
в зонах интенсивности стрессового воздействия промышленности предприятий в условиях лесотундры
Субъект РФ

Зона интенсивности стрессового воздействия	Расстояние от источника беспокойства (<i>Рспресс</i>), км					Тундрные промысловые животные			Дикие копытные животные			Гнездящиеся промысловые птицы			Коэффициент снижения качества угодий (<i>Кк ох</i>)	Рекомендации по использованию пастбищ	
	объекты с постоянным пребыванием людей, численностью	объекты с периодичным пребыванием людей, численностью до 10 - 20 человек	объекты с кратковременным пребыванием людей, численностью до 10 человек	снижение численности, %	Снижение воспроизводства, %	Ухудшение условий кормления и обитания, %	снижение численности, %	Снижение воспроизводства, %	ухудшение условий кормления и обитания, %	снижение численности, %	Снижение воспроизводства, %	ухудшение условий кормления и гнездования, %					
№ зо-ны	наименование	более 100 человек	51 - 100 человек	21 - 50 человек													
1	2	3	4	5	6	7	8	9	10	11	12	13	14	15	16	17	18

Приложение 5 к Методике

Таблица 5.1

Коэффициент пересчета терьемого ежегодного валового дохода в улучшенную выгоду при изъятии земель и других природных ресурсов в местах традиционной хозяйственной деятельности КМНС (в случае предоставления равноценного участка)

Субъект РФ

Период освоения нового участка (Тося), год	Площадь изымаемого (Sф из) участка земель и других природных ресурсов, га				
	до 2				
1	2	3	4	5	Коэффициент пересчета терьемого ежегодного валового дохода

Таблица 5.2

Поконтурная ведомость расчета улучшенной выгоды пользователей в местах традиционной хозяйственной деятельности КМНС при изъятии (без предоставления нового участка взамен изымаемого)

Пользователь

Геоботанический контур	Площадь участков, га	Коэффициент пересчета терьемого ежегодного валового дохода в улучшенную выгоду	Ежегодный валовый доход и улучшенная выгода, руб.										Общий размер улучшенной выгоды, руб.						
			Растительные ресурсы оленьих пастбищ			Пищевые и лекарственные дикоросы		Охотпромысловые ресурсы		Рыбопромысловые ресурсы									
№ общая площадь, га	изымаемых замкнутых		Ежегодный валовый доход на 1 га	Ежегодный валовый доход	Улучшенная выгода	Ежегодный валовый доход на 1 га	Ежегодный валовый доход	Улучшенная выгода	Ежегодный валовый доход на 1 га	Ежегодный валовый доход	Улучшенная выгода	Водопокрытая площадь, га	Ежегодный валовый доход на 1 га	Ежегодный валовый доход	Улучшенная выгода				
																по доку-менту	по геоб. карте	по доку-менту	по геоб. карте
1	2	3	4	5	6	7	8	9	10	11	12	13	14	15	16	17	18	19	20
к. 11 табл. 1.3	к. 6* (к. 3+к.4)	к. 7*к.5	к. 12 табл. 2.3	к. 9* (к. 3+к.4)	к. 10*к.5	к. 12 табл. 2.3	к. 12* (к. 3+к.4)	к. 13*к.5	по доку-менту	по геоб. карте	к. 12 табл. 3.3	к. 17* (к. 15+ к.16)	к. 18*к.5	к.8+к.1+ к.14+к.19					

Таблица 5.3

Поконтурная ведомость расчета улучшенной выгоды пользователей в местах традиционной хозяйственной деятельности при изъятии вследствие стрессового воздействия промышленных объектов (без предоставления нового участка взамен изымаемого)

Пользователь

Геоботанический контур	Полоса стрессового воздействия	Кoeffициент пересчета теряемого ежегодного валового дохода в улучшенную выгоду	Ежегодный валовой доход и улучшенная выгода, руб.			Охотпромысловые ресурсы			Общий размер улучшенной выгоды, руб.				
			Растительные ресурсы оленьих пастбищ	Теряемый ежегодный валовой доход с учетом коэффициента снижения качества, руб.	Улучшенная выгода, руб.	Ежегодный валовой доход, руб./га	Кoeffициент снижения качества олений, %	Теряемый ежегодный валовой доход с учетом коэффициента снижения качества, руб.		Улучшенная выгода, руб.			
геоб. карта 1	геоб. карта 2	карта стрессов. 3	карта стрессов. 4	1/коэффициент капитализации 5	к. 11 табл. 1.3	к. 22 табл. 4.1	к. 4 * к.6*(1-к.7) 8	к.8*к.5 9	к. 12 табл. 2.3 10	к. 17 табл. 4.2 11	к.4 * к.10*(1-к.11) 12	к. 12*к.5 13	к.9+к.13 14

Таблица 5.4

Сводная поконтурная ведомость расчета убытков пользователей в местах традиционной хозяйственной деятельности при изъятии (без предоставления нового участка взамен изымаемого)

Пользователь

Геоботанический контур	№ общ. площадь, га	изымаемых участков	Площадь, га	замкнутых участков	в зоне стрессового воздействия	по изымаемым и замкнутым участкам	в зоне стрессового воздействия	общий размер	за 1 га изымаемой площади	заданий и сооружений	незавершенного строительства	Дополнительные затраты, руб.	Общий размер убытков, руб.
геоб. карта 1	геоб. карта 2	к. 3 табл. 5.2	к.4 табл. 5.2	к.4 табл. 5.3	к.20 табл. 5.2	к. 14 табл. 5.3	к.6+к.7 8	к.8/к.3 9	расчет 10	расчет 11	расчет 12	к.8+к.к.10+ к.11+к.12 13	

Таблица 6.1

Коэффициент пересчета теряемого ежегодного валового дохода в улучшенную выгоду при временном использовании (аренде), самовольном занятии в местах традиционной хозяйственной деятельности КМНС (в случае единовременной выплаты)

Субъект РФ

Период использования (Тер), год	Площадь участка, передаваемого в пользование (аренду) (S ф вр), га				Коэффициент пересчета теряемого ежегодного валового дохода
	2-10	Коэффициент, учитывающий время восстановления производства	Коэффициент дисконтирования	4	
1	2	3	4	5	

Таблица 6.2

Коэффициент пересчета теряемого ежегодного валового дохода в улучшенную выгоду при временном использовании (аренде), самовольном использовании в местах традиционной хозяйственной деятельности КМНС (в случае ежегодной выплаты)

Субъект РФ

Период использования (Тер), год	Площадь участка, передаваемого в пользование (аренду) (S ф вр), га			Коэффициент пересчета теряемого ежегодного валового дохода в улучшенную выгоду
	11-50	Коэффициент доходности за период восстановления производства	3	
1	2	3	4	

Покопунтарная ведомость расчета улушенной выгоды пользователей в местах традиционной хозяйственной деятельности КМНС при временном использовании (аренде), самовольном занятии земель (в случае одновременной выплаты)

Таблица 6.3

Пользователь

Геоботанический контур	Площадь участков, га	Период восстановления ценного сырья, лет	Период восстановления ценного сырья, лет	Кoeffициент пере-счета	Ежегодный валовой доход и улушенная выгода, руб.		Охотпромысловые ресурсы		Рыболопромысловые ресурсы		Общий размер улу-щенной выгоды, руб.										
					Растительные ресурсы оленьих пастбищ	Пищевые и лекарственные дикоросы	Еже-год-ный валовой доход	Еже-год-ный валовой доход	Еже-год-ный валовой доход	Улу-щенная выгода		Водопокрытая площадь, га	Ежегодный валовой доход на 1 га	Еже-годный валовой доход							
№ общая площадь, га	зани-маемых	замк-нутых	Используй-вать, лет	ежегод-ного валового дохода в улушен-ную выгоду	к.11 табл. 1.3	к.8 * (к.3+к.4)	к.9 * к.7	к.12 т. 2.3	к.11 * (к.3+к.4)	к.12 * к.7	к.12 т. 2.3	к.14 * (к.3+к.4)	к.15 * к.7	по докум-ту	геоб. карта	к.12 т. 3.3	к.19 * (к.17+к.18)	к.20 * к.7	к.10+к.13 +к.16+к.21		
1	2	3	4	5	6	7	8	9	10	11	12	13	14	15	16	17	18	19	20	21	22

Таблица 6.4

Сводная покопунтарная ведомость расчета убытков пользователей в местах традиционной хозяйственной деятельности КМНС при временном использовании (аренде), самовольном занятии (в случае одновременной выплаты)

Пользователь

Геоботанический контур		Площадь, га		Улушенная выгода, руб.		Рыночная стоимость, руб.		Дополни-тельные затраты, руб.		Общий размер убытков, руб.		
№	общая площадь, га	временно используемы-х участков	замкнутых участков	в зоне стрес-сового воздействия	используемы-ми замкнутыми участками	в зоне стрессового воздействия	общий размер площади за 1 га зданий и сооружений	незавер-шенного строи-тельства	расчет	расчет	расчет	
1	2	3	4	5	6	7	8	9	10	11	12	13

Приложение 7 к Методике

Таблица 7.1

Степень ухудшения почвенного покрова при механическом (в том числе вырубке, подтопление), пасторальном воздействии в условиях лесотундры (**Сух**), %

Субъект РФ

Показатели		Площадь ухудшения почвенного покрова (К3), % от общей площади ухудшения в контуре				
Уменьшение мощности почвенного профиля (К1), см	Поверхностное переувлажнение почв (К2), % от площади ухудшения почвенного покрова в контуре	менее 20	21-35	36-50	51-70	более 70
1	2	3	4	5	6	7

Таблица 7.2

Степень ухудшения почвенного покрова при пирогенном воздействии в условиях лесотундры (**Сух**), %

Субъект РФ

Показатели		Площадь почвенного покрова, подверженных низинному пожару (К3), % от общей площади ухудшения в контуре				
Степень выгорания поверхности (К1)	Глубина выгорания подстилки (К2), см	менее 20	21-35	36-50	51-70	более 70
1	2	3	4	5	6	7

Таблица 7.3

Степень ухудшения почвенного покрова при химическом, радиационном воздействии в условиях лесотундры (**Сух**), %

Субъект РФ

Показатели		Площадь ухудшения почвенного покрова (К3), % от общей площади ухудшения в контуре				
Глубина проникновения веществ в почву (К1), см	Площадь жидкой фракции вещества (К2), % от площади ухудшения почвенного покрова в контуре	менее 20	21-35	36-50	51-70	более 70
1	2	3	4	5	6	7

Степень ухудшения растительного покрова при механическом (в т.ч. вырубке, подтопление), пирогенном, пасторальном воздействии в условиях лесотундры (**Сух**), %

Субъект РФ

Таблица 7.4

Показатели		Площадь ухудшения растительного покрова (К3), га				
Группы растений (К1)	Доля пострадавших или погибших растений (К2), % от общего количества растений	до 2	2 - 10	11 - 50	51 - 200	более 200
1	2	3	4	5	6	7

Таблица 7.5

Коэффициенты пересчета ежегодного валового дохода в упущенную выгоду при ухудшении качества природных свойств в местах традиционной хозяйственной деятельности КМНС в условиях лесотундры

Субъект РФ

Степень ухудшения, %		Площадь участка с ухудшенным качеством (S _{ух}), га							
		51-200							
растительного покрова	почвенного покрова	коэффициент ухудшения качества	период восстановления природных свойств, лет	период восстановления нарушенного производства, лет	коэффициент упущенной выгоды за период восстановления природных свойств	коэффициент упущенной выгоды за период восстановления производства	Коэффициент пересчета валового дохода в упущенную выгоду	Степень ухудшения, %	
								1	2
1	2	3	4	5	6	7	8		

Таблица 7.6

Поконтурная ведомость натурального обследования участков с ухудшенным качеством в местах традиционной хозяйственной деятельности КМНС при механическом (в том числе вырубке, подтоплении), пасторальном воздействии

Пользователь

Геоботанический контур	Площадь-участков с ухудшенным качеством, га	Ухудшение почвенного покрова	Ухудшение растительного покрова	Нарушение растительного покрова в целом, %	Степень ухудшения, %											
					почвенного покрова	растительного покрова										
Номер	общая площадь, га	всего	доля пострадавших или погибших растений по группам			растительного покрова	растительного покрова									
			в том числе	деревья	кустарники			травы	лишайники	мхи						
			уменьшение мощности почвенного профиля, см	поврежденное переувлажнение почв, % от общей площади ухудшения почвенного покрова	кустарники	травы	лишайники	мхи	растительного покрова	растительного покрова						
1	2	3	4	5	6	7	8	9	10	11	12	13	14	15	16	17
геоб. карта	геоб. карта	натурн. опред.	натурн. опред.	натурн. опред.	натурн. опред.	натурн. опред.	натурн. опред.	натурн. опред.	натурн. опред.	натурн. опред.	натурн. опред.	натурн. опред.	натурн. опред.	натурн. опред.	табл. 7.1	табл. 7.4

Поконтурная ведомость расчета улучшенной выгоды пользователей в местах традиционной хозяйственной деятельности КМНС при улучшении качества земель и других природных ресурсов

Таблица 7.7

Пользователь

Геоботанический контур	№	Площадь участков с учетом ценным качеством, га	Степень нарушения, %	Период восстановления природных ресурсов и нарушениями, лет	Коэффициент пересчета таргетного ежегодного валового дохода в улучшенную выгоду	Ежегодный валовой доход и улучшенная выгода, руб.										Общий размер улучшенной выгоды, руб.				
						Растительные ресурсы огневых пастбищ		Пищевые и лекарственные дикоросы		Охотпромысловые ресурсы		Рыболовныесловные ресурсы		Ежегодные ресурсы			Общий размер улучшенной выгоды, руб.			
а	карта	к.3 табл. 7.6	к.17 табл. 7.6	к.16 табл. 7.6	к.4 +к.5 табл. 7.5	к.8 табл. 7.5	к.11 табл. 1.3	к.8 * к.3	к.9 * к.7	к.12 табл. 2.3	к.11 * к.3	к.12 * к.7	к.12 табл. 2.3	к.14 * к.3	к.15* к.7	к.6 табл. 7.6		к.12 табл. 3.3	к.18 * к.17	к.19 * к.7
1	2	3	4	5	6	7	8	9	10	11	12	13	14	15	16	17	18	19	20	21

Таблица 7.8

Сводная поконтурная ведомость расчета убытков пользователей в местах традиционной хозяйственной деятельности КМНС при улучшении качества земель и других природных ресурсов

Пользователь

Геоботанический контур	№	Площадь участка с ухудшенным качеством, га	Степень нарушения, %	Улучшенная выгода, руб.	Рыночная стоимость, руб.	Дополнительные затраты, руб.	Общий размер убытков, руб.
а	карта	к.3 табл. 7.6	к.17 табл. 7.6	к.16 табл. 7.6	к.21 табл. 7.7	к.9/к.3	к.8+к.к.10+ к.11+к.12
1	2	3	4	5	6	7	8

Приложение 8 к Методике

Таблица 8.1

Виды ограничений прав пользователей в местах традиционной хозяйственной деятельности
КМНС и коэффициенты теряемого ежегодного валового дохода (**Кд**), %

Субъект РФ

№ п/п	Вид ограничения прав (<i>j</i>)	Коэффициент теряемого ежегодного валового дохода (Кд), %
1	2	3

Таблица 8.2

Коэффициент пересчета теряемого ежегодного валового дохода в упущенную выгоду
при ограничении прав пользователей в местах традиционной хозяйственной деятельности КМНС
при ___% потере дохода (**Кд**) (в случае единовременной выплаты)

Субъект РФ

Период ограничения прав (То_{огр}), год	Площадь участка с ограничением прав (S_{огр}), га			
	Более 200			
	Период восстановления производства, лет	Коэффициент, учитывающий время восстановления производства	Коэффициент дисконтирования	Коэффициент пересчета теряемого ежегодного валового дохода
1	2	3	4	5

Таблица 8.3

Коэффициент пересчета теряемого ежегодного валового дохода в упущенную выгоду
при ограничении прав пользователей в местах традиционной хозяйственной деятельности КМНС
при ___% потере дохода (**Кд**) (в случае ежегодной выплаты)

Субъект РФ

Период ограничения прав (То_{огр}), год	Площадь участка с ограничением прав (S_{огр}), га		
	Более 200		
	Период восстановления производства, лет	Коэффициент доходности за период восстановления производства	Коэффициент пересчета теряемого ежегодного валового дохода в упущенную выгоду
1	2	3	4

Поконтурная ведомость расчета улучшенной выгоды пользователей в местах традиционной хозяйственной деятельности КМНС при ограничении прав за _____ год (в случае ежегодной выплаты)

Таблица 8.4

Пользователь**Вид ограничения прав**

Геоботанический контур	Общая площадь участка с ограничением прав, га	Период ограничения, лет	Период восстановления нового производственного, лет	Коэффициент пере-счета	Ежегодный валовой доход и улучшенная выгода, руб.										Общий размер улучшенной выгоды, руб.				
					Растительные ресурсы оленьих пастбищ	Пищевые и лекарственные дикоросы	Охотпромысловые ресурсы	Рыбопромысловые ресурсы	Ежегодный валовой доход на 1 га	Улучшенная выгода	Ежегодный валовой доход на 1 га	Улучшенная выгода	Водопо-крятая площадь с ограничением прав, га	Ежегодный валовой доход на 1 га		Ежегодный валовой доход	Улучшенная выгода		
1	2	3	4	5	6	7	8	9	10	11	12	13	14	15	16	17	18	19	20
геоб. карт а	геоб. карта	по докум-у	по докум-у	к.2 табл. 8,3	к.4 табл. 8,3	к.11 табл. 1,3	к.7 * к.3	к.8 * к.6	к.12 табл. 2,3	к.10 * к.3	к.11 * к.6	к.12 табл. 2,3	к.13 * к.3	к.14 * к.6	по документу	к.12 табл. 3,3	к.17 * к.16	к.18 * к.6	к.9+к.12 +к.15+к.19

Таблица 8.5

Сводная поконтурная ведомость расчета убытков пользователей в местах традиционной хозяйственной деятельности КМНС при ограничении прав за _____ год (в случае ежегодной выплаты)

Пользователь**Вид ограничения прав**

Геоботанический контур	Улучшенная выгода, руб.	Рыночная стоимость, руб.	Общий размер убытков, руб.
№	Площадь участка с ограничением прав, га	с участка с ограничением прав	за 1 га участка
геоб. карта	геоб. карта	к.3 табл. 8,4	к.4/к.3
1	2	3	4
			5
			6
			7
			8
			9

РЕЗУЛЬТАТЫ АПРОБАЦИИ МЕТОДИЧЕСКИХ РЕКОМЕНДАЦИЙ

Пробный расчет убытков КМНС проведен с целью апробации Методических рекомендаций на территории Ханты-Мансийского автономного округа на примере двух родовых угодий.

Для проведения расчета использовались материалы по оценке качества земель, материалы по границам родовых угодий, лицензионных участков, по законодательной базе ХМАО в части традиционной хозяйственной деятельности, данные по ценам на продукцию биологических ресурсов, предоставленные Правительством ХМАО.

При апробации рассматривался случай временного использования (аренды) земель при долгосрочной (9, 13 лет) и краткосрочной (3 года) аренде. Расчеты проведены в соответствии с разделами 1-4,6 Методических рекомендаций.

В общий размер включаются материальные убытки: рыночная стоимость зданий, сооружений, незавершенного строительства, упущенная выгода и прочие расходы, документально подтвержденные пользователем. В данной работе расчет проведен только по упущенной выгоде, это связано с отсутствием сноса зданий, сооружений. Сведения по прочим расходам не были представлены.

Упущенная выгода - это недополученный доход пользователя за некоторый промежуток времени (3, 9, 13 лет соответственно) с площади земельного участка, который не пригоден для дальнейшего использования в традиционной хозяйственной деятельности.

Как правило, пользователь получает доход со всего используемого участка земель и других природных ресурсов, а временное занятие (аренда) происходит только его части. В связи с этим возникает необходимость расчета размера убытков с части используемого участка с учетом свойств природных комплексов на основе показателей качества земель и других природных ресурсов (исконной среды обитания).

Согласно Методическим рекомендациям ежегодный валовой доход – это доход, равный разнице стоимости продукции биологических ресурсов и материально-технических затрат на сбор, хранение, транспортировку и реализацию.

Стоимость биологической продукции определялась на основе качественных показателей продуктивности биологических ресурсов. В связи с тем, что традиционное природопользование основывается на неистощительном использовании растительных и животных ресурсов, необходимо установить ту численность животных рыб, растений, которые можно изъять без ущерба для при-

родного комплекса (исконной среды).

Для этого проводится оценка качества земли (ресурсная оценка), которая служит документальной основой для подтверждения расчета стоимости биологической продукции и доказывает, сколько получит продукции пользователь земельного участка и природных ресурсов с этого земельного участка. Оценка качества земли производится строго в соответствии с «Методическими рекомендациями по оценке качества земель, являющихся исконной средой обитания коренных малочисленных народов Севера, Сибири и Дальнего Востока РФ», утвержденными Росземкадастром РФ 02.03.04 (далее Методика оценки качества земель). В Методике оценки качества земель разъясняются понятия ценности земель и природных комплексов: оленеёмкость, продуктивность охотугодий, дикоросов, ихтиомасса. Основным материалом при расчете убытков является геоботаническая карта. Фрагмент геоботанической карты показан на рис. 1.

На всей территории Ханты-Мансийского автономного округа проведены работы по оценке качества земель. Данные этих материалов были использованы для расчета ежегодного валового дохода по видам традиционной хозяйственной деятельности в границах двух родовых угодий. Пример расчета стоимости продукции и ежегодного валового дохода по видам традиционной деятельности приведен в таблицах 1 – 4. В таблице 5 показаны удельные переменные и постоянные материально-технические затраты на единичную продуктивность промысловых угодий и коэффициенты с учетом потерь по видам животных, принятые к расчету ежегодного валового дохода по охотпромыслам.

Помимо ежегодного валового дохода при расчете упущенной выгоды учитывалась площадь земельного участка. При расчете в площадь земельного участка включена:

- 1) площадь арендуемого участка по документам,
- 2) площадь замкнутых земельных участков;
- 3) площадь зоны стрессового воздействия промышленных объектов.

Первый пункт – это фактически занимаемая площадь, пункты 2 и 3 – площадь фактически не занимаемая, но учитываемая при расчете в связи с невозможностью ее дальнейшего использования для ведения традиционной хозяйственной деятельности. На рис. 2 показаны схема расположения занимаемых и замкнутых земельных участков.

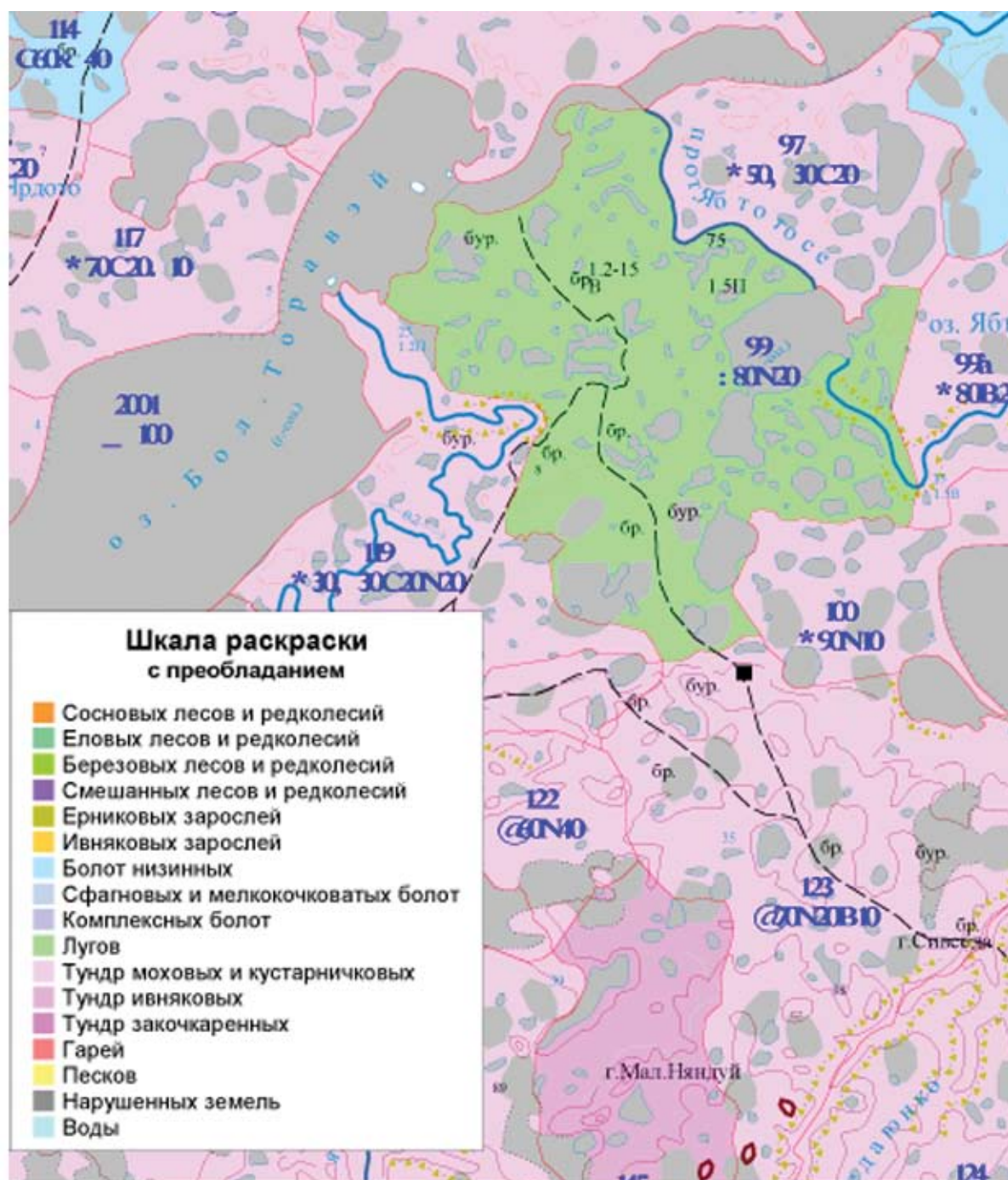


Рис. 1. Геоботаническая карта (фрагмент).

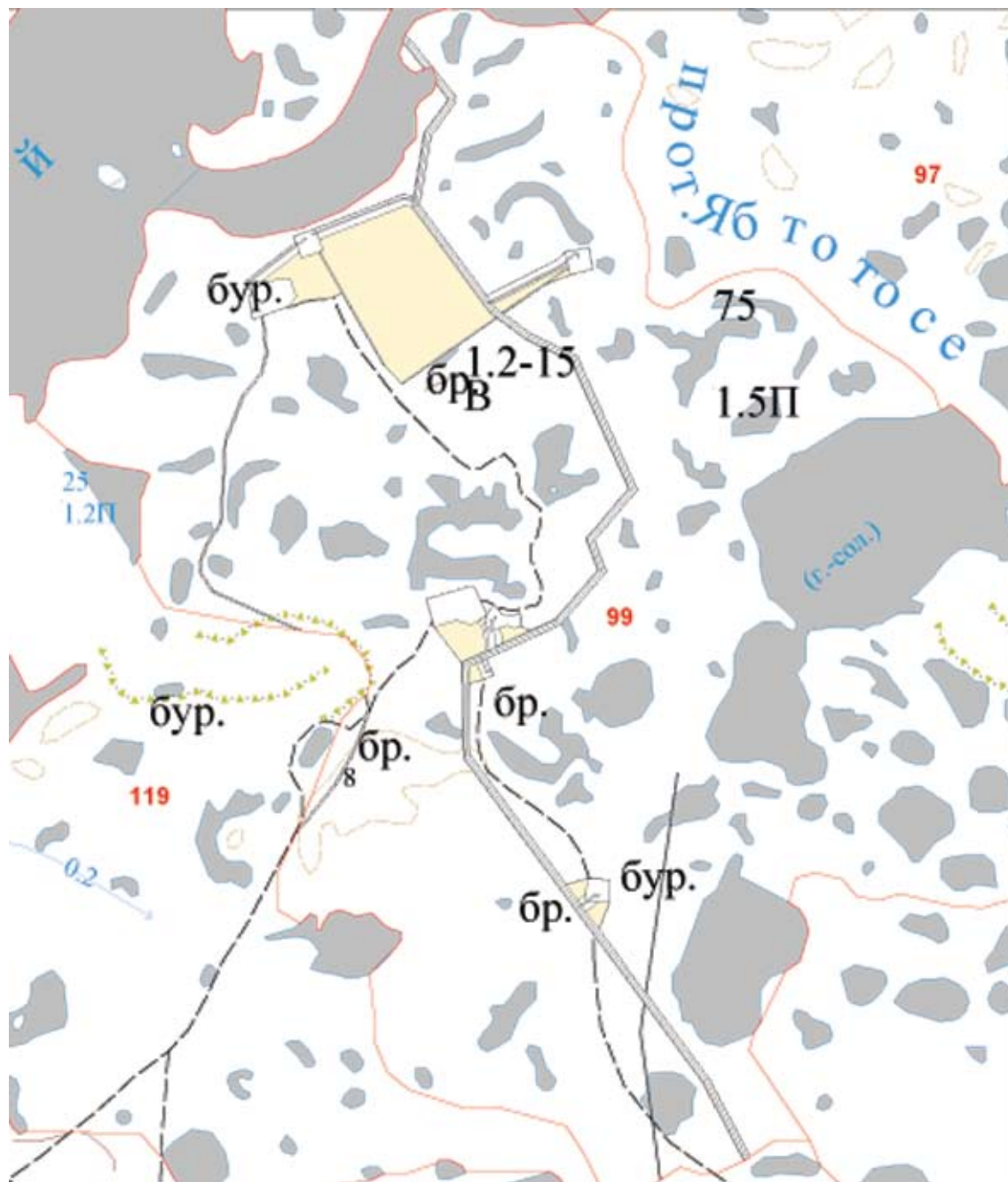


Рис. 2. Схема расположения занимаемых и замкнутых земельных участков.

Таблица 1

Поконтурная ведомость расчета стоимости продукции и ежегодного валового дохода от природных биологических ресурсов оленьих пастбищ (фрагмент)

Номер контура	Общая площадь контура, га	Площадь оленьих пастбищ, га	Сезон* выпаса	Ёмкость сезонных пастбищ, ол.дн/га	Кэф.-т на пастбищные условия	Среднее расстояние до пункта реализации, км	Ежегодный валовой доход , руб./га			Ежегодный валовой доход с учетом пастбищеоборота, руб.
							относительно среднего дохода	с учетом пастбищных условий	удаленности от пункта реализации	
1	2	3	4	5	6	7	8	9	10	11
1031051	2686	766	п/о	25	0,8	26	496,83	397,46	391,5	299889
1031052	2646	2461	р/о	5	0,8	27	99,37	79,49	78,30	192696
1031063	811	161	п/о	25	0,8	23	496,83	397,46	392,69	63223
1031064	929	471	л	1	0,8	20	19,87	15,90	15,71	7398
1031065	3125	1020	п/о	13	0,8	22	258,35	206,68	204,20	208284
1031077	2040	1204	р/о	4	0,8	19	79,49	63,59	63,02	75878

Таблица 2

Поконтурная ведомость расчета стоимости продукции и ежегодного валового дохода от добычи охотопромысловых ресурсов (фрагмент)

Номер контура	Общая площадь контура, га	Ресурсо-содержащая площадь , га	Стоимость продукции , руб.	МТЗ* на добычу и первичную обработку, руб.	Кэф.-т на потери продукции	Среднее расстояние до пункта реализации , км	Расчётный годовой валовой доход с учетом, руб.			Стоимость продукции, руб./га	Расчётный ежегодный валовой доход, руб./га
							структуры продукции	потерь при добыче, хранении, реализации	удаленности от пункта реализации		
1	2	3	4	5	6	7	8	9	10	11	12
1031051	2686	2686	15909	1808	0,85	26	14101	11981	11801	5,92	4,39
1031052	2646	2646	1281	497	0,84	27	784	659	649	0,48	0,25
1031063	811	811	306	147	0,83	23	159	133	132	0,38	0,16
1031064	929	929	783	198	0,83	20	585	485	479	0,84	0,52
1031065	3125	3125	17727	2014	7'52	22	15713	13371	13210	5,67	4,23
1031077	2040	2040	855	375	0,83	19	480	400	397	0,42	0,19

Таблица 3

Поконтурная ведомость расчета стоимости продукции и ежегодного валового дохода от вылова рыбопромысловых ресурсов (фрагмент)

Номер контура	Общая площадь контура, га	Площадь воды, га	Стоимость продукции, руб.	МТЗ* на вылов и первичную обработку, руб.	Средне-взвеш. коэф-т на потери продукции	Среднее расстояние до пункта реализации, км	Ежегодный валовой доход с учетом, руб.			Стоимость продукции, руб./га	Ежегодный валовой доход, руб./га
							структуры продукции	потерь при вылове, хранении, реализации	удаленности от пункта реализации		
1	2	3	4	5	6	7	8	9	10	11	12
1031051	2686	125	240726	48284	0,75	26	192442	144331	139280	1925,81	1114,24
1031052	2646	56	22420	4551	0,75	27	17869	13402	12933	400,36	230,95
1031063	811	6	3152	638	0,75	23	2514	1886	1833	525,33	305,51
1031064	929	72	28826	5851	0,75	20	22975	17231	16749	400,36	232,62
1031065	3125	208	69802	14209	0,75	22	55593	41695	40528	335,59	194,84
1031077	2040	31	13350	2707	0,75	19	10643	7982	7815	430,65	252,09

Таблица 4

Поконтурная ведомость расчета стоимости продукции и ежегодного валового дохода от сбора дикорастущих полезных растительных ресурсов (фрагмент)

Номер контура	Общая площадь контура, га	Ресурсо-содержащая площадь, га	Стоимость продукции, руб.	МТЗ* на добычу и первичную обработку, руб.	Коэф.-т на потери продукции	Среднее расстояние до пункта реализации, км	Расчётный годовой валовой доход с учетом, руб.			Стоимость продукции, руб./га	Расчётный ежегодный валовой доход, руб./га
							структуры продукции	потерь при добыче, хранении, реализации	удаленности от пункта реализации		
1	2	3	4	5	6	7	8	9	10	11	12
1031051	2686	2554	3494734	302325	0,661	26	3192409	2111525	2079852	1368,34	814,35
1031052	2646	2590	1018304	112726	0,566	27	905578	512640	504950	393,17	194,96
1031063	811	805	784625	80577	0,634	23	704048	446666	441306	974,69	548,21
1031064	929	957	961185	96001	0,567	20	765184	433904	428698	1004,88	500,23
1031065	3125	2039	2638856	230083	0,664	22	2408773	1599218	1580028	1294,19	774,9
1031077	2040	2006	2012983	225685	0,563	19	1787298	1006739	997678	1003,48	497,35

Таблица 5

Удельные переменные и постоянные материально-технические затраты на единичную продуктивность промысловых угодий и коэффициенты с учетом потерь по видам животных, принятые к расчету ежегодного валового дохода по охотпромыслам

Вид животных (#)	Удельные переменные материально-технические затраты, руб./руб.	Коэффициент с учетом потерь	Удельные постоянные затраты, руб./га
1	2	3	4
Выдра	0,0550	0,95	
Ондатра	0,0550	1,00	
Куница	0,0720	0,90	
Горностай	0,0720	0,90	
Белка	0,0720	0,90	
Заяц - беляк	0,0822	0,95	
Лисица	0,0610	0,85	
Песец	0,0771	0,95	
Росомаха	0,1200	0,80	
Медведь	0,1200	0,80	
Волк	0,1200	0,80	
Полевка	0,1121	0,80	
Куропатка	0,0690	0,80	
Утки и гуси	0,0914	0,80	
Прочие	0,0670	0,80	
В целом			0,1560

В основе методики определения убытков лежит доходный подход к оценке размера убытков в части упущенной выгоды. Доходный подход в соответствии со стандартами оценки основан на теоретическом предположении, что текущая стоимость убытков пользователей земель и других природных ресурсов равна приведенной стоимости ожидаемых в будущем доходов от ведения традиционной хозяйственной деятельности. При этом учитываются сроки и временная структура доходов, а также риски, с которыми сопряжено их получение.

Поэтому на размер упущенной выгоды большое значение оказывает временной период (сроки) прекращения получения ежегодного дохода. При расчете учитывались следующие временные периоды:

- 1) период временного использования (аренды) земельных участков;
- 2) период восстановления природных свойств земельных участков (природных) комплексов при ухудшении качества;
- 3) период восстановления нарушенного производства.

Период временного использования (аренды) брался из документов по предоставлению земельного участка. Остальные периоды определялись в зависимости от периода аренды, площади арендуемого земельного участка и свойств природных комплексов.

Для приведения стоимости ожидаемых доходов к текущей стоимости убытков (упущенной выгоды) определен коэффициент пересчета теряемого ежегодного дохода на основе финансовой математики с учетом временных периодов и ставки дисконтирования. Ставка дисконтирования для расчета принята на уровне 0,02. Временное занятие (аренда) земельных участков в границах родовых угодий связано с полным отчуждением земельного участка на ограниченный срок пользования (3,9,13 лет).

Расчет убытков пользователей двух родовых угодий проведен в табличных формах в двух вариантах: в случае единовременной выплаты, в случае ежегодной выплаты.

Земельные участки под объектами обустройства месторождения были наложены на геоботанические контура по материалам оценки качества земель. Площадь земельных участков под объектами

обустройства поделена в границах геоботанических контуров. Каждый объект располагается в одном или нескольких геоботанических контурах.

Определены площади земельных участков, которые невозможно использовать в традиционной хозяйственной деятельности. Отдельно определена водопокрытая площадь на занимаемых участках.

Постоянное или временное присутствие людей, движущейся техники, создающих шумовой эффект сооружений и устройств, нарушающих ритм жизни животных в природных системах, неизбежно приводит к возникновению зон стрессового воздействия. По степени интенсивности воздействия выделено 5 зон стрессового воздействия. Зоны стрессового воздействия выделены в зависимости от расстояния до источника беспокойства. На рис. 3 показана схема зон интенсивности стрессового воздействия промышленных объектов.

Первая и вторая зоны стрессового воздействия не пригодны для использования в традиционной хозяйственной деятельности, поэтому при расчете убытков (упущенной выгоды) включены в площадь аренды для расчета, но фактически не изымаются.

В данной работе, исходя из назначения использования земель, сформированы зоны стрессового воздействия по группам источников. ДНС, КНС, коридоры коммуникаций, кусты скважин отнесены к объектам с постоянным пребыванием людей, численностью 51 – 100 человек; разведочные скважины, шламонакопитель отнесены к объектам с периодическим пребыванием людей, численностью до 10-20 человек. Зоны стрессового воздействия построены в соответствии с таблицей 6.

В таблицах 7 и 8 показан пример расчета убытков пользователей родовых угодий при временном использовании (аренде) земель в случае единовременной выплаты под занимаемыми и замкнутыми земельными участками и в зоне стрессового воздействия соответственно.

В таблице 9 и 10 показан сводный расчет убытков пользователей родовых угодий при временном использовании (аренде) в случае единовременной выплаты и ежегодной выплаты соответственно. В конце сводной ведомости показан порядок выплат по годам.

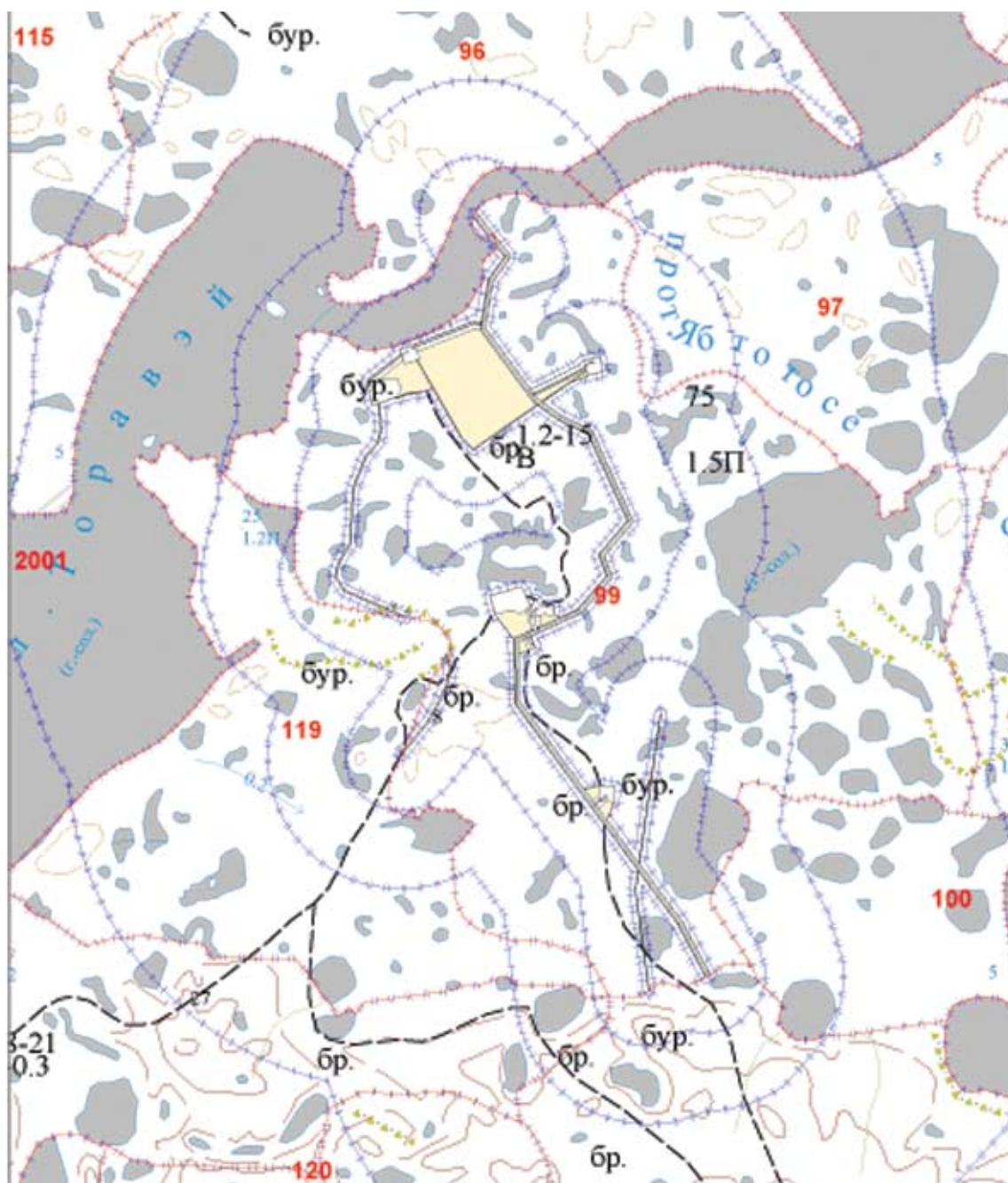


Рис. 3. Схема зон интенсивности стрессового воздействия промышленных объектов.

В случае единовременной выплаты все платежи осуществляются в момент отвода земельных участков под объекты обустройства в соответствии с очередностью ввода объектов обустройства. В случае ежегодной выплаты составлен график погашения денежных платежей по годам на период аренды земельных участков в разрезе родовых угодий.

Разница размера убытков в зависимости от порядка выплат в случае единовременного платежа и в случае ежегодных выплат связана с моментом выплаты убытков. Так, видно, что

в случае выплаты убытков в момент отвода земельных участков меньше, чем выплата по годам за период аренды земельного участка, но платежи отсрочены во времени. Так, при выплате в момент отвода размер убытков составит 12 548 819 рублей, а при выплате ежегодно (в течение 13 лет) - 20 467 185 рублей.

Платежи с ежегодной выплатой получаются не простым делением суммы единовременного платежа на количество лет, а рассчитываются с учетом формул финансовой математики.

Таблица 6

Расстояние от источников беспокойства и коэффициенты снижения качества охотугодий
в зонах интенсивности стрессового воздействия промышленных объектов в условиях лесотундры

Зона интенсивности стрессового воздействия	Расстояние от источника беспокойства), км					Пушные промысловые животные			Дикие копытные животные			Гнездящиеся промысловые птицы			Коэффициент снижения качества угодий(Рекомендации по использованию угодий		
	объекты с периодическим пребыванием людей, численностью до 10 - 20 человек	объекты с кратковременным пребыванием людей, численностью до 10 человек	снижение численности, %	Снижение воспроизводства, %	ухудшение условий кормления и обитания, %	снижение численности, %	Снижение воспроизводства, %	ухудшение условий кормления и обитания, %	снижение численности, %	Снижение воспроизводства, %	ухудшение условий кормления и гнездования, %							
№ зо-ны	наименование	более 100 человек	51 - 100 человек	21 - 50 человек	6	7	8	9	10	11	12	13	14	15	16	17	18	
																		3
Без воздействия		-	-	-	-	-	100	100	100	100	100	100	100	100	100	100	1,00	пригодны
1) Полное отчуждение		0,30	0,15	0,05	0,03	0,02	90	90	90	100	100	90	90	90	90	90	0,2	не пригодны для использования
2) Сильное воздействие		1,50	1,00	0,30	0,10	0,05	70	80	70	80	70	80	80	80	75	0,4	не пригодны для использования	
3) Значительное воздействие		3,00	2,00	0,70	0,40	0,20	50	50	50	60	50	70	50	50	65	0,6	пригодны для использования	
4) Умеренное воздействие		5,00	3,50	1,50	1,00	0,50	30	40	40	40	50	60	30	30	50	0,8	пригодны для использования	
5) Слабое воздействие		10,00	8,00	4,00	2,00	1,00	10	40	35	15	50	50	10	10	40	0,9	пригодны для использования	

Поконтурная ведомость расчета улучшенной выгоды пользователей родовых угодий при временном занятии (аренде), самовольном захвате земель (в случае единовременной выплаты) (фрагмент)

1	2	3	4	5	6	7	Ежегодный валовой доход и улучшенная выгода, руб.														22
							Растительные ресурсы оленных пастбищ		Пищевые и лекарственные дикоросы		Охотпромысловые ресурсы		Водопокрытая площадь		Рыбопромысловые ресурсы		Общий размер улучшенной выгоды, руб.				
Номер объекта	Номер геоботанического контура	Площадь земельных участков, га	зани-маемых нутях	Период д вре-менно го заня-тия, лет	Период восста-новления нару-шенного производ-ства, лет	Кэфф-циент пере-счета тере-мого ежегод-ного валово-го дохода в улучшен-ную выгоду	Еже-год-ный валовый доход на 1 га	Еже-годный валовый доход	Улу-щенная выгода	Еже-годный валовый доход на 1 га	Еже-годный валовый доход	Улу-щенная выгода	Еже-годный валовый доход на 1 га	Еже-годный валовый доход	Улу-щенная выгода	Водопокрытая площадь, га	изы-мае-нутая	Ежегодный валовой доход на 1 га	Еже-годный валовый доход	Улу-щенная выгода	Общий размер улучшенной выгоды, руб.
1.01	1031077	1,08	0	13	11	18,292	63,02	68	1245	497,35	537	9825	0,19	0,21	4	0	0	252,09	0	0	11074
1.02.	1031077	10,54	0	13	11	18,292	63,02	664	12150	497,35	5242	95887	0,19	2,00	37	0	0	252,09	0	0	108074
1.03	1031077	2,5	0	13	11	18,292	63,02	158	2882	497,35	1243	22744	0,19	0,48	9	0	0	252,09	0	0	25634
1.04	1031051	0,39	0	13	11	18,292	391,50	153	2793	814,35	318	5809	4,39	1,71	31	0	0	1114,24	0	0	8634
1.04	1031063	1,65	0	13	11	18,292	392,69	648	11852	548,21	905	16546	0,16	0,26	5	0	0	305,51	0	0	28403
1.04	1031064	2,42	0	13	11	18,292	15,71	38	695	500,23	1211	22144	0,52	1,26	23	0	0	232,62	0	0	22862
1.05	1031065	18,54	0	13	11	18,292	204,2	3786	69251	774,90	1436	26279	4,23	78,42	1435	0	0	194,84	0	0	333481
1.13	1031052	2,14	0,78	13	11	18,292	78,30	229	4182	194,96	569	10413	0,25	0,73	13	0	0	230,95	0	0	14609

Родовое угодье 1

Поконтурная ведомость расчета улучшенной выгоды пользователей родовых угодий при временном занятии (аренде), самовольном захвате земель вследствие стрессового воздействия промышленных объектов (в случае одновременной выплаты) (фрагмент)

Геоботанический контур	Полоса стрессового воздействия	Ежегодный валовой доход и улучшенная выгода, руб.												Общий размер улучшенной выгоды, руб.
		Растительные ресурсы оленьих пастбищ						Охотпромысловые ресурсы						
		1	2	3	4	5	6	7	8	9	10	11	12	
№	общая площадь, га	номер полосы	площадь, га	коэффициент пересчета ежегодного валового дохода в улучшенную выгоду	Ежегодный валовой доход, руб./га	коэффициент снижения качества пастбищ, %	Теряемый ежегодный валовой доход с учетом коэффициента снижения качества, руб.	Улучшенная выгода, руб.	Ежегодный валовой доход, руб./га	коэффициент снижения качества угодий, %	Теряемый ежегодный валовой доход с учетом коэффициента снижения качества, руб.	Улучшенная выгода, руб.		
Родовое угодье 1														
1031051	2686	1	40	18,292	391,50	0,90	14094	257807	4,39	0,80	140	2570	260377	
		2	257	18,292	391,50	0,70	70431	1288321	4,39	0,60	677	12383	1300704	
													1561081	
1031052	2646	1	47	18,292	78,30	0,90	3312	60585	0,25	0,80	9	172	60757	
		2	312	18,292	78,30	0,70	17101	312806	0,25	0,60	47	856	313662	
													374419	
1031063	811	1	42	18,292	392,69	0,90	14844	271521	0,16	0,80	5	98	271619	
		2	218	18,292	392,69	0,70	59924	1096139	0,16	0,60	21	363	1096522	
													1368141	

Таблица 9
Сводная поконтурная ведомость расчета убытков пользователей родовых угодий при временном занятии (аренде), самовольном захвате (в случае единовременной выплаты) (РУ – родовое угодье)

№	Геоботанический контур	общая площадь, га	занимаемых земельных участков	площадь, га	законченных земельных участков	в зоне стрессового воздействия	по занимаемым и законченным участкам	Улучшенная выгода, руб.	в зоне стрессового воздействия	общий размер	за 1 га занимаемой площади	Рыночная стоимость, руб.	незавешенного строительства	Дополнительные затраты, руб.	Общий размер убытков, руб.
Объекты первой очереди обустройства (2000 год)															
РУ 1	17313		109,03		33,63	4070	1915131	10402029	12317160	112970	-	-	-	-	12 317 160
РУ 2	11086		59,14		7,93	2071	614274	1781891	2396165	40517	-	-	-	-	2 396 165
Всего	28399		168,17		41,56	6141	2529405	12183920	14713	87491	-	-	-	-	14 713 325
Объекты первой очереди обустройства (продление 2003 год)															
РУ 1	5561		8,28		-	-	38293	-	38293	4625	-	-	-	-	38 293
РУ 2	1095		8,54		-	-	31967	-	31967	3743	-	-	-	-	31 967
Всего	6656		16,82		-	-	70260	-	70260	4177	-	-	-	-	70 260
Объекты второй очереди обустройства (2004 год)															
РУ 1	6158		14,28		-	-	193367	-	193367	13541	-	-	-	-	193 366
РУ 2	7391		91,1		47,59	1362	857750	903293	1761043	19331	-	-	-	-	1 761 043
Всего	13549		105,38		47,59	1362	1051116	903293	1954409	18546	-	-	-	-	1 954 409
Всего	48604		290,37		89,15	7503	3650781	13087213	16737994	57644	-	-	-	-	16 737 994
Родовое угодье 1															
2000															12 317 160
2003															38 293
2004															193 366
Всего															12 548 819
Родовое угодье 2															
2000															2 396 165
2003															31 967
2004															1 761 043
Всего															4 189 175

Сводная поконтурная ведомость расчета убытков пользователей родовых угодий при временном занятии (аренде), самовольном захвате
(в случае ежегодной выплаты) (РУ – родовое угодье)

Геоботанический контур	Площадь, га					Улучшенная выгода, руб.				Рыночная стоимость, руб.		Дополнительные тельные затраты, руб.	Общий размер убытков, руб.
	№ общая площадь, га	занимаемых земельных участков	замкнутых земельных участков	в зоне стрессового воздействия	по занимаемым и замкнутым участкам	в зоне стрессового воздействия	общий размер	за 1 га занимаемой площади	зданий и сооружений	незавершенного строительства			
1	2	3	4	5	6	7	8	9	10	11	12	13	
Объекты первой очереди обустройства (2000 год)													
РУ 1	17313	109,03	33,63	4070	253 746	* 208 414	1 462 160	13 411	-	-	-	1 462 160	
РУ 2	11086	59,14	7,93	2071	79 363	264 940	344 303	5 822	-	-	-	344 303	
Всего	28399	168,17	41,56	6141	333 109	1 473 354	1 806 463	10 742	-	-	-	1 806 463	
Объекты первой очереди обустройства (продление 2003 год)													
РУ 1	5561	8,28	-	-	14 023	-	14 023	1 694	-	-	-	14 023	
РУ 2	1095	8,54	-	-	11 707	-	11 707	1 371	-	-	-	11 707	
Всего	6656	16,82	-	-	25 730	-	25 730	1 530	-	-	-	25 730	
Объекты второй очереди обустройства (2004 год)													
РУ 1	6158	14,28	-	-	34 636	-	34 636	2 425	-	-	-	34 636	
РУ 2	7391	91,1	47,59	1362	153 641	161 799	315 440	3 463	-	-	-	315 440	
Всего	13549	105,38	47,59	1362	188 277	161 799	350 076	3 322	-	-	-	350 076	
Всего	48604	290,37	89,15	7503	547 116	1 635 153	2 182 269	7 515	-	-	-	2 182 269	
Родовое угодье 1													
2000-2002												1 462 160	
2003												1 430 395	
2004-2013												1 465 031	
Суммарно за 2000-2013 годы												20 467 185	
Родовое угодье 2													
2000-2002												344 303	
2003												358 312	
2004-2013												673 753	
Суммарно за 2000-2013 годы												8 128 751	

АССОЦИАЦИЯ КОРЕННЫХ МАЛОЧИСЛЕННЫХ НАРОДОВ СЕВЕРА, СИБИРИ И ДАЛЬНЕГО ВОСТОКА РОССИЙСКОЙ ФЕДЕРАЦИИ

**Определение размера убытков пользователей земель и других природных ресурсов в
местах традиционного проживания и традиционной хозяйственной деятельности корен-
ных малочисленных народов Севера, Сибири и Дальнего Востока
Российской Федерации**

МЕТОДИЧЕСКИЕ РЕКОМЕНДАЦИИ

Авторский коллектив:

Миндрин А.С., Михалев О.В., Белов В.В., Васильев Е.К., Фадеев А.А., Михалева Л.В., Яни-
на В.В., Фадеев Д.А.
М. 2008. стр 61

Книга содержит рассмотрение принципиальных методических и технологических вопросов определения убытков пользователям земель и других природных ресурсов, причиненных изъятием, временным использованием, ограничением прав пользователей, ухудшением качества природных комплексов в результате деятельности других лиц в местах традиционного проживания коренных малочисленных народов Севера, Сибири и Дальнего Востока Российской Федерации.

Основные положения методических рекомендаций могут быть использованы для расчетов убытков при разработке технико-экономических обоснований (ТЭО) проектов размещения промышленных объектов, при подготовке материалов по оценке воздействия на окружающую природную среду (ОВОС), при размещении промышленных объектов, а также расчетов убытков, нанесенных неблагоприятными природными явлениями и катастрофами.

Редактор Ольга Мурашко, директор Информационного центра Ассоциации коренных малочисленных народов Севера, Сибири и Дальнего Востока

Группа подготовки оригинал-макета:

компьютерная верстка – типография «Радунца»,
корректоры - Яна Дордина, Ирина Курилова

Подписано к печати
Тираж 700 экз.

Приложение к альманаху «МИР КОРЕННЫХ НАРОДОВ – ЖИВАЯ АРКТИКА»

Свидетельство о регистрации

ПИ № 77 – 15673 от 16 июня 2003 года

Выдано Министерством Российской Федерации по делам печати,
телерадиовещания и средств массовых коммуникаций

Контакт:

Тел/факс 8 (49646) 4-33-23, 8 (916) 4070986

Михалев Олег Владимирович

E-mail: kadsevern@mail.ru

© АКМНСС и ДВ РФ
Коллектив авторов
редактор