



Mekong River Commission
P.O.Box 6101, Vientiane 01000, Lao PDR
Tel: 85621 263 263 Fax: 85621 263 264
Email: mrcs@mrcmekong.org
Website: www.mrcmekong.org

Published 2005

ຄະນະກຳມາທິການແມ່ນ້ຳຂອງສາກົນ

ແຜນງານການຮ່ວມມື ໃນຂົງເຂດແມ່ນ້ຳຂອງ

ເພື່ອການພັດທະນານ້ຳ ແລະ

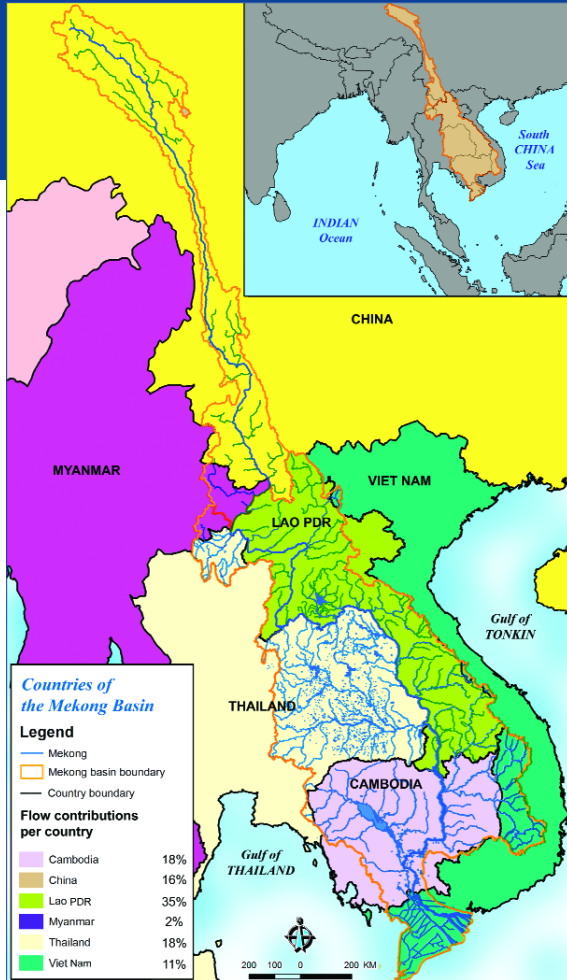
ຊັບພະຍາກອນແຫຼ່ງນ້ຳແບບຍືນຍົງ



Mekong River Commission

ພວກເຮົາແມ່ນໃຜ

ສີ່ຊາດ ເປົ້າໝາຍດຽວກັນ



ຄະນະກຳມາທິການແມ່ນ້ຳຂອງສາກົນ (ຄມສ) ແມ່ນອົງການຈັດຕັ້ງ ລະຫວ່າງ ລັດຖະບານທີ່ກໍ່ຕັ້ງຂຶ້ນພາຍໃຕ້ສັນຍາລະຫວ່າງສີ່ປະເທດ ທີ່ຊື່ມາໃຊ້ອ້າງແມ່ນ້ຳ ຂອງທ່ວນລຸ່ມຮ່ວມກັນ ຄື ກຳປູເຈັຽ, ສປປ ລາວ, ໄທ ແລະ ຫວຽດນາມ.

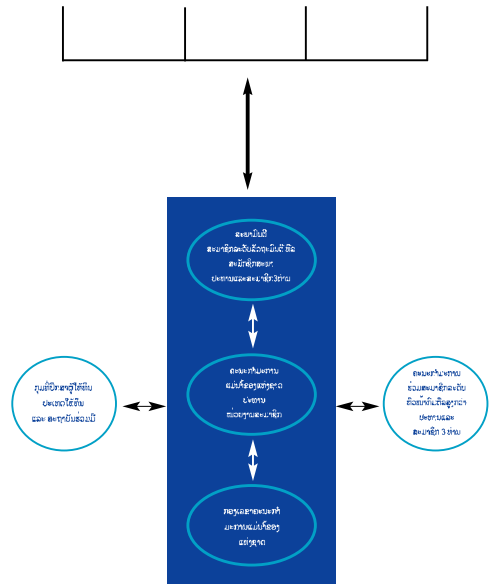
ສັນຍາການຮ່ວມມືເພື່ອການພັດທະນາແບບຍືນຍົງ ໃນອ່າງແມ່ນ້ຳຂອງ ທີ່ເຊັນກັນ ໃນວັນທີ 05 ເມສາ 1995 ໄດ້ກຳເນີດຂອບເຂດວຽກງານການຮ່ວມມືລະຫວ່າງ ລັດຖະບານ ສີ່ປະເທດເພື່ອການຄຸ້ມຄອງນ້ຳໃນແມ່ນ້ຳຂອງຮ່ວມກັນ. ນອກນັ້ນ ຄມສ ຍັງມີການເຈາະຈາ ເປັນປະຈຳກັບສອງປະເທດແມ່ນ້ຳຂອງຕອນເທິງ ເຊັ່ນ ສປປ ຈີນ ແລະ ມຽນມາ.

ດັ່ງທີ່ລະບຸໃນລິ້ນທີ່ສັນຍາປີ 1995, ບົດບາດຂອງ ຄມສ ແມ່ນ ເພື່ອ ສົ່ງເສີມ ແລະ ປະສານງານ ການຄຸ້ມຄອງ ແລະ ການພັດທະນາ ນ້ຳ ແລະ ຊັບພະຍາກອນທີ່ກ່ຽວ ຂ້ອງກັບນ້ຳແບບຍືນຍົງ ເພື່ອຕົ້ນປະ ໂຫຍດຮ່ວມກັນ ແລະ ຄວາມສົມບູນພູນສູກ ຂອງປະຊາຊາດ ໃນທຸກປະເທດສະມາຊິກ. ຜ່ານມາ ຄມສ ໄດ້ສະແດງບົດບາດນີ້ ຢ່າງຄົບຖ້ວນ ໂດຍການຈັດຕັ້ງປະຕິບັດແຜນງານ ແລະ ກິດຈະກຳຢູ່ຕະຫຼາດ ຂອງຕົນ ແລະ ໄດ້ສະໜອງຂໍ້ມູນຂ່າວສານທາງດ້ານວິຊາການ ແລະ ໄດ້ແນະນຳ ດ້ານນະໂຍບາຍຕ່າງໆໃຫ້ແກ່ບັນດາປະເທດພາຄີ.

ລັດຖະບານຂອງສີ່ປະເທດສະມາຊິກໄດ້ຮ່ວມກັນບໍລິຫານ ຄມສ ໂດຍ ຜ່ານຄະນະ ກຳມະການຮ່ວມ ແລະ ສະພາມິນຕີ. ຄມສ ປະກອບ ດ້ວຍ ສາມອົງປະກອບ ຖາວອນຄື ສະພາມິນຕີ, ຄະນະ ກຳມະການ ຮ່ວມ, ແລະ ກອງເລຂາ ຄມສ. ຄະນະ ກຳມະການແມ່ນ້ຳຂອງແຫ່ງຊາດ ມີບົດບາດເປັນສູນລວມຂອງຄະນະກຳມາທິ ການ ໃນແຕ່ລະ ປະເທດ ສະມາຊິກ ແລະ ມີກອງເລຂາຄະນະ ກຳມະການແມ່ນ້ຳ ຂອງແຫ່ງຊາດ ເປັນຜູ້ໃຫ້ການສະໜັບສະໜູນ.



ລັດຖະບານກຳປູເຈຍ ລັດຖະບານລາວ ລັດຖະບານໄທ ລັດຖະບານຫວຽດນາມ



ພວກເຮົາເຮັດຫຍັງ

ການພັດທະນານໍ້າແລະ ຊັບພະຍາກອນທີ່ກ່ຽວກັບນໍ້າແບບຍືນຍົງ

ແຜນງານຂອງ ຄມສ ແມ່ນແຜນງານການຮ່ວມມືລະດັບຂົງເຂດ ເພື່ອການພັດທະນານໍ້າແລະ ຊັບພະຍາກອນທີ່ກ່ຽວຂ້ອງກັບນໍ້າ ແບບຍືນຍົງໃນອ່າງ ແມ່ນໍ້າຂອງທີ່ບັນດາປະເທດສະມາຊິກ ເປັນເຈົ້າຂອງຮ່ວມກັນ. ວັດຖຸປະສົງຂອງແຜນງານແມ່ນເພື່ອບັນລຸເປົ້າໝາຍການພັດທະນາແຫ່ງ ສະຫະ ສະວັດຂອງອົງການ ສະຫະປະຊາຊາດ ໃນການຫລຸດຜ່ອນຄວາມທຸກ ຈົນ ແລະ ສົ່ງເສີມການສະຫຍາຍຕົວ ດ້ານເສດຖະກິດໂດຍການນໍາໃຊ້ນໍ້າ ຮັບເປັນຊັບພະຍາກອນຫຼັກໃນອ່າງແມ່ນໍ້າຂອງ.

ນອກນັ້ນ ເພື່ອສຸມໃສ່ການຄຸ້ມຄອງຂໍ້ມູນຂ່າວສານ ແລະ ການວາງແຜນຮ່ວມ ກັນ, ແຜນງານ ຂອງ ຄມສ ກໍໄດ້ຕັ້ງທິດໄປສູ່ການລະດົມ ການລົງທຶນ ແລະ ການພັດທະນາ ທ້ອງຖິ່ນບົນພື້ນຖານການຮ່ວມມືໃນລະດັບຂົງເຂດຕ່າງ ມີປະ ສິດທິພາບ.

ແຜນງານດັ່ງກ່າວຂອງ ຄມສ ແມ່ນເຈາະຈົງສະເພາະກ່ຽວກັບການພັດທະນານໍ້າ ແລະ ຊັບພະຍາກອນກ່ຽວຂ້ອງກັບນໍ້າທີ່ນອນຢູ່ໃນແຜນງານອາຊຽນພາກ ພື້ນແມ່ນໍ້າຂອງ(GMS)ທີ່ມີລັກສະນະກວມລວມທີ່ໃຫ້ ການສະໜັບສະໜູນໂດຍທະນາຄານພັດທະນາອາຊີ. ນອກນັ້ນແຜນງານຂອງ ຄມສ ຍັງຖືກເສີມຂະຫຍາຍໃຫ້ໜັກແໜ້ນໂດຍແຜນລິເລີ່ມ ໃນລະດັບຂົງເຂດອື່ນໆ ເຊັ່ນ ການຮ່ວມມືອາຊຽນໃນການພັດທະນາອ່າງແມ່ນໍ້າຂອງ ແລະ ແຜນການພັດທະນາ ທາງດ້ານເສດຖະກິດ ແລະ ສັງຄົມຂອງສະຫະປະຊາຊາດ ໃນຂົງເຂດອາຊີ ແລະ ປາຊີຟິກ (UNESCAP).

ໂດຍການນໍາໃຊ້ແນວຄິດການຄຸ້ມຄອງຊັບພະຍາກອນແຫຼ່ງນໍ້າແບບປະສົມປະສານເຂົ້າໃນການສ້າງ ແຜນງານຂອງຄມສ ຈຶ່ງເຮັດໃຫ້ພວກເຮົາເຫັນໄດ້ ພາບລວມຂອງຄວາມຕ້ອງການແລະຜົນປະໂຫຍດ ຂອງບັນດາປະເທດພາກຕີ ທີ່ຊິມໃຊ້ຊັບພະຍາກອນຂອງລະບົບຂອງແມ່ນໍ້າຂອງຮ່ວມກັນ. ໂດຍການນໍາ ໃຊ້ວິທີການນີ້ ຄມສ ມີຄວາມ ເຊື່ອໝັ້ນວ່າຂະບວນການພັດທະນາແບບລົມດູນເປັນຢ່າງດີ, ແບບສັນຕິວິທີ, ແບບເທົ່າທຽມກັນ ແລະແບບຍືນຍົງຈະ ສາມາດເອື້ອອໍານວຍໃຫ້ແຕ່ລະຝ່າຍມີຜົນປະໂຫຍດຮ່ວມກັນຂອງບັນດາປະ ເທດທີ່ຕິດກັບແຄມແມ່ນໍ້າຂອງ.

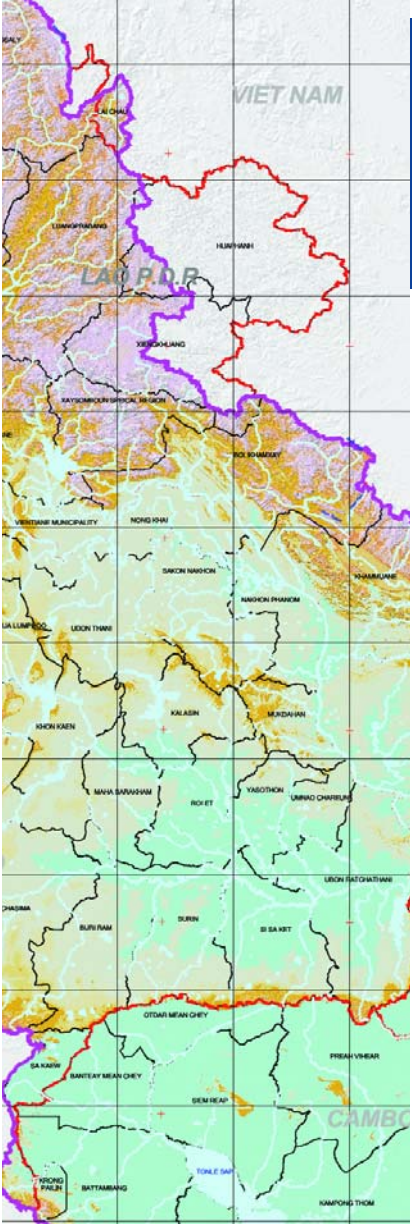
ຄມສ ໄດ້ຮັບຮອງເອົາແຜນງານການພັດທະນາທີ່ວ່າງເພື່ອຊ່ວຍໃຫ້ປະຊາ ກອນທີ່ອາໄສຢູ່ໃນອ່າງສາມາດຊົມໃຊ້ທ່າແຮງຂອງແມ່ນໍ້າຂອງທີ່ຈຸດນີ້ໄປດ້ວຍຊັບພະຍາກອນນໍ້າຢ່າງເຕັມທີ່. ໃນການປະຍຸກໃຊ້ຫຼັກການການຄຸ້ມຄອງຊັບພະຍາກອນນໍ້າແບບປະສົມປະສານ ຄມສ ມີເປົ້າໝາຍເພື່ອ ນໍາໃຊ້ ຊັບພະຍາກອນ ແຫຼ່ງນໍ້າຂອງແມ່ນໍ້າຂອງໃຫ້ມີປະສິດທິຜົນສູງສຸດຂຶ້ນ ເພື່ອຫຼຸດ ຜ່ອນຄວາມທຸກຈົນໄປ ຄຽງຄູ່ກັບການປົກປັກຮັກສາສິ່ງແວດລ້ອມ.

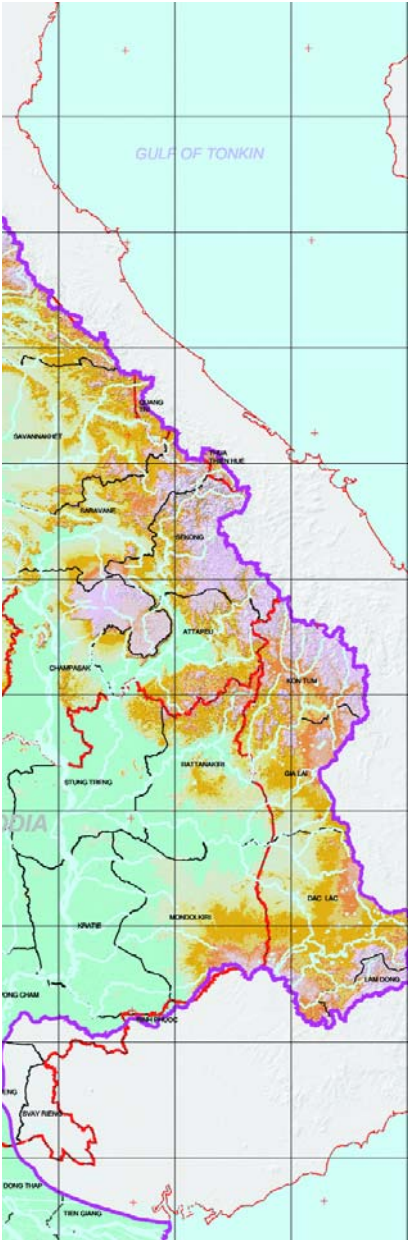
ສິ່ງທີ່ທັງພື້ນທີ່ຈະດຳເນີນໄດ້ໂດຍການພັດທະນາ ແລະ ການລົງທຶນຢ່າງມີຄວາມສົມດູນ ແລະ ມີການຮ່ວມມືກັນໃນຂະແໜງການດັ່ງນີ້:

- ການຂົນລະປະຫານ ແລະ ການຄຸ້ມຄອງໄພແຫ້ງແລ້ງ
- ການຄົມມະນາຄົມທາງນໍ້າ
- ການຕະລິດກະແສໄຟຟ້າພະລັງນໍ້າ
- ການຄຸ້ມຄອງອຸທິກກະໄພ
- ການປະມົງ
- ການຄຸ້ມຄອງອາງໄຫຼ
- ການປົກປັກຮັກສາສິ່ງແວດລ້ອມ
- ການທ່ອງທ່ຽວ

ຄມສ ຈະເປັນຕົວລະບຸ ແລະ ເອື້ອອໍານວຍໃຫ້ແກ່ໂຄງການລົງທຶນໃນການຂົນສົ່ງແລະ ແບບຍືນຍົງ ແລະການຄຸ້ມຄອງນໍ້າ ແລະ ແຜນງານການຮ່ວມກັນກັບບັນດາກຸ່ມປະເທດໃຫ້ການຊ່ວຍເຫຼືອ ແລະ ກຸ້ມທະນາຄານເພື່ອການລົງທຶນ ຂອງສາກົນ ເພື່ອເປັນການປະກອບສ່ວນໃຫ້ແຜນງານພັດທະນາອື່ນໆໃນລະ ດັບຂົງເຂດ ແລະ ສະໜັບສະໜູນໃຫ້ການປະຕິບັດແບບຍຸດທະສາດແລະແຜນງານຂອງບັນດາປະເທດພາກຕີ.

ການພັດທະນາທ່າແຮງດ້ານເສດຖະກິດຂອງລະບົບແມ່ນໍ້າຂອງ ເພື່ອການ ຕະລິດສະບຽງອາຫານ, ການສະໜອງນໍ້າກິນ, ດື່ມ, ການຕະລິດໄຟຟ້າ, ການຂົນສົ່ງ ແລະ ການທ່ອງທ່ຽວ. ຄື ຂໍ້ກຸນແຈສູງການດຳລົງທຶນຄວາມທຸກຈົນ ແລະ ເພີ່ມລະດັບສະຫວັດດີການຂອງປະຊາກອນໃນຂົງເຂດນີ້. ໂດຍຜ່ານການຮ່ວມມື ແລະ ການວາງແຜນ ຄມສ ກໍາລັງອອກເທືອກແຮງເພື່ອນໍາໄປສູ່ການຄົ້ນພົບເສັ້ນທາງທີ່ດີເລີດສໍາຫລັບການພັດທະນາໄລຍະຍາວໃນທົ່ວຂົງເຂດ.





ພວກເຮົາເຮັດວຽກແນວໃດ

ການຮ່ວມມືໃນຂົງເຂດ

ວຽກງານຂອງ ຄມສ ແມ່ນບໍລິການໄປຕາມເຈດຕະນາລິມະຂອງທັງສີ່ ປະເທດພາຄີ ໂດຍມີການປຶກສາຫາລືກັນຢ່າງເປັນປະຈຳເພື່ອ ຕັດສິນບັນຫາກ່ຽວກັບຍຸດທະສາດ ແລະ ນະໂຍບາຍຕ່າງໆ.

ຄະນະມິນຕີຈະເປັນຜູ້ຕັດສິນກ່ຽວກັບນະໂຍບາຍ ແລະ ໃຫ້ຄຳແນະນຳທີ່ຈຳເປັນ ອື່ນໆກ່ຽວກັບ ການສົ່ງເສີມ, ການສະໜັບສະໜູນ, ການຮ່ວມມື, ແລະ ການປະສານງານ ຂອງບັນດາກິດຈະກຳ ແລະ ແຜນງານຮ່ວມຕ່າງໆເພື່ອຈັດຕັ້ງປະຕິບັດ ສັນຍາປີ 1995. ຄະນະມິນຕີ, ປະກອບດ້ວຍສະມາຊິກຈາກສີ່ປະເທດໃນ ລະດັບ ລັດຖະ ມົນຕີຫລືລະດັບສະມາຊິກລັດຖະບານ ຈະປະຊຸມກັນປີລະຄັ້ງ.

ຄະນະກຳມະການຮ່ວມເປັນຜູ້ອະນຸມັດງົບປະມານແລະແຜນຍຸດທະສາດ. ສະມາຊິກຂອງຄະນະກຳມະການຮ່ວມ, ໂດຍທົ່ວໄປ ແມ່ນລັດຖະກອນອາດູໂສລະດັບ ທິວທຳກິມຂອງແຕ່ລະປະເທດ ຂຶ້ນໄປ, ຈະປະຊຸມກັນປີລະສອງຄັ້ງ. ແຕ່ລະປະເທດຈະມີສະມາຊິກໜຶ່ງທ່ານ.

ກອງເລຂາ ຄມສ ເປັນຜູ້ໃຫ້ການສະໜັບສະໜູນດ້ານວິຊາການ ແລະ ດ້ານບໍລິຫານ. ກອງເລຂາມີສຳນັກງານຕັ້ງຢູ່ວຽງຈັນ, ສປປ ລາວ, ປະກອບດ້ວຍ ພະນັກງານກວ່າ 120 ຄົນ ລວມມີ ນັກວິທະ ຍາສາດ, ນັກບໍລິຫານ ແລະ ພະນັກງານວິຊາການ ໂດຍມີຫົວໜ້າບໍລິຫານ (CEO) ເປັນຜູ້ບໍລິຫານກອງເລຂາ.

ກອງເລຂາ ຄມສ ຮັບຜິດຊອບວຽກງານການວາງແຜນ, ການຄຸ້ມຄອງ ແລະ ການປະສານງານຮ່ວມ ຂອງແຜນງານຕ່າງໆ ໂດຍການຮ່ວມມືຢ່າງໃກ້ຊິດກັບຄະນະກຳມະການແມ່ນ້ຳຂອງແຫ່ງຊາດ ແລະ ອົງການຈັດຕັ້ງກ່ຽວຂ້ອງໃນປະເທດພາຄີ ທີ່ເປັນຜູ້ຈັດຕັ້ງ ປະຕິ ບັດບັນດາແຜນງານເຫລົ່ານັ້ນ. ພາຍຫລັງການສ້າງຄວາມອາດສາມາດມາເປັນເວລາ 10 ປີ ດ້ວຍການສະໜັບສະໜູນຈາກຜູ້ໃຫ້ທຶນສາກົນ, ຄມສ ໄດ້ເສີມສ້າງຄວາມຊ່ຽວຊານ ແລະ ມີຖານຄວາມຮູ້ອັນລະອຽດລິມະບູນຂອງ ຕົນຢູ່ໃນລະດັບສາກົນ, ເຊັ່ນດຽວກັນກໍ່ຍັງມີຕົວແບບຄະນິດສາດ ແລະ ເຄື່ອງມືການວາງແຜນອັນຊຶງພະລັງ ສາມາດໃຊ້ໃນການຈັດສ້າງມະໂນພາບການພັດທະນາແບບປະສົມປະສານອັນດີເລີດໃຫ້ແກ່ຊັບພະຍາກອນນ້ຳໃນລະບົບແມ່ນ້ຳຂອງ.

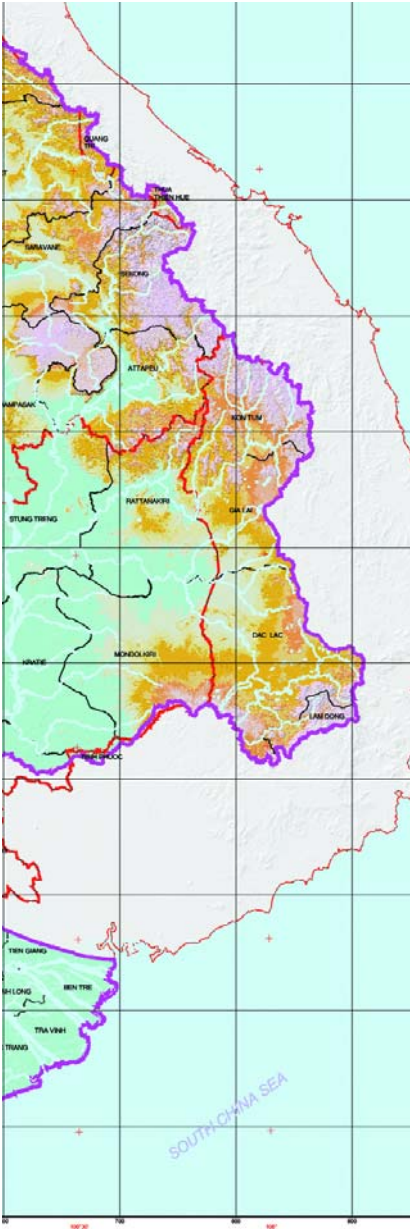
ຄະນະກຳມະການແມ່ນ້ຳຂອງແຫ່ງຊາດເປັນສະເໝືອນຂົວເຊື່ອມຕໍ່ ລະຫວ່າງ ຄມສ ແລະ ລັດຖະບານຂອງຕົນ, ແລະ ເປັນຜູ້ປະສານງານບັນດາກິດຈະກຳຂອງ ຄມສ ໃນລະດັບຊາດ ຜ່ານຫາອົງການຈັດຕັ້ງລັດຖະບານທີ່ກ່ຽວຂ້ອງ.

ຄມສ ໄດ້ຮັບທຶນສະໜັບສະໜູນຈາກການປະກອບທຶນຮອນຂອງບັນດາປະເທດສະມາຊິກ ແລະ ຈາກອົງການຊ່ວຍເຫລືອການພັດ ທະນາຂອງບັນດາປະເທດຕ່າງໆ.

ວຽກງານຂອງ ຄມສ ໄດ້ຮັບການຈັດຕັ້ງປະຕິບັດໂດຍການຮ່ວມງານ ແລະ ການມີສ່ວນຮ່ວມຂອງຊຸມຊົນໃນທຸກລາກທລາຍລະດັບ. ຄມສ ໄດ້ປະສານງານແລະເຮັດວຽກໂດຍກົງກັບລັດຖະບານ ແລະ ອົງການຈັດຕັ້ງກ່ຽວຂ້ອງໃນບັນດາປະເທດພາຄີ, ຊຸມຊົນລະດັບທ້ອງຖິ່ນ, ແລະ ຄູ່ຮ່ວມງານຕ່າງໆເຊັ່ນ ທະນາ ຄານພັດທະນາອາຊີ (ADB), ສະມາຄົມອາຊຽນ, ສະຫະພາບອະນຸລັກຊັບ ພະຍາກອນໂລກ (IUCN), ສະຫະປະຊາຊາດເພື່ອການພັດທະນາ (UNDP), ຄະນະກຳມາທິ ດ້ານເສດຖະກິດແລະສັງຄົມຂອງສະຫະປະຊາຊາດ ຂົງເຂດ ອາຊີປາຊີຟິກ (UNESCAP), ທະນາຄານໂລກ, ແລະ ຄູ່ຮ່ວມເຈຣຍຈາ ເຊັ່ນ ຈີນ ແລະ ມຽນມາ.

ນັບແຕ່ມີການກຳເນີດຂຶ້ນຂອງສັນຍາໃນປີ 1995, ຄມສ ໄດ້ຢຶດຖືເອົາວິທີການແບບມີສ່ວນຮ່ວມໃນທຸກວຽກງານຂອງແຜນງານ ແລະ ກຳລັງຄົ້ນຄ້ວາຫາບັນດາເສັ້ນທາງເພື່ອແຕ່ຂະຫຍາຍການຮ່ວມງານກັບທຸກກຸ່ມຜູ້ມີສ່ວນຮ່ວມ. ຄມສ ໄດ້ເນັ້ນເຖິງຄວາມຈຳເປັນທີ່ຕ້ອງສ້າງໂອກາດເພື່ອການມີສ່ວນຮ່ວມຂອງມວນຊົນໃນທຸກຊ່ວງໄລຍະຂອງໂຄງການ ແລະ ເພື່ອການເຂົ້າເຖິງກຸ່ມຄົນຕ່າງໆເຊັ່ນ ແມ່ຍິງ, ຊາວໜຸ່ມ, ຄົນຊະດາ, ແລະຊົນຊາດຊົນເຜົ່າຕ່າງໆ.





ແຜນງານຂອງ ຄມສ

ການວາງແຜນພັດທະນາອ່າງ

ເປົ້າໝາຍ: ເພື່ອກຳນົດ, ຈັດກຸ່ມ, ແລະ ຈັດບູຮົມະສິດຂອງ ໂຄງການ, ແຜນງານ ແລະ ສ້າງໂອກາດການລົງທຶນເພື່ອຊອກຫາ ການຊ່ວຍເຫລືອ ແລະ ສະໜັບສະໜູນການຈັດຕັ້ງປະຕິບັດ ບັນດາກິດແຜນງານ ໃນລະດັບອ່າງ.

ການຄຸ້ມຄອງການນໍ້າໃຊ້ນໍ້າ

ເປົ້າໝາຍ: ເພື່ອສະໜອງກິນໄກທີ່ມີປະສິດທິພາບ ໃນການປັບປຸງການຄຸ້ມຄອງນໍ້າສ່ວມກັນ ແລະ ຮັບປະກັນການນໍ້າໃຊ້ນໍ້າ ໃຫ້ມີຜົນປະໂຫຍດສ່ວມກັນໃນອ່າງແມ່ນໍ້າຂອງຕອນລຸ່ມ ໂດຍຄົງໄວ້ເຊິ່ງ ຄວາມສົມດຸນດ້ານນິເວດວິທະຍາ.

ການຄຸ້ມຄອງສິ່ງແວດລ້ອມ

ເປົ້າໝາຍ: ເພື່ອສ້າງຄວາມເຂັ້ມແຂງໃນຂອບເຂດວຽກງານການຄຸ້ມຄອງສິ່ງແວດລ້ອມຂ້າມຜ່ານຊາຍແດນໃນບັນດາປະເທດແຄມ ແມ່ນໍ້າຂອງຕອນລຸ່ມ. ເພື່ອສ້າງຂໍ້ມູນ, ຂ່າວສານ ແລະ ຄວາມຮູ້ ແຫ່ງການຕັດສິນບັນຫາ.

ການຄຸ້ມຄອງແລະບັນເທົາອຸທິກກະໄພ

ເປົ້າໝາຍ: ເພື່ອຫລີກລ່ຽງ, ຫຼຸດຜ່ອນ ຫລື ບັນເທົາຄວາມຍາກ ລຳບາກຂອງຜູ້ຄົນ ແລະ ການສູນເສັງດ້ານເສດຖະກິດ ເນື່ອງຈາກອຸທິກກະໄພ ແຕ່ຄົງໄວ້ເຊິ່ງຜົນປະໂຫຍດດ້ານສິ່ງແວດລ້ອມ. ເພື່ອ ການຄົງຢູ່ຂອງລະບົບພະຍາກອນນໍ້າຖ້ວມທີ່ແມ່ນຢາ ແລະ ການສ້າງກິນໄກການເຕືອນໄພຢ່າງມີປະສິດທິພາບ.



ການເຮັດວຽກໃນອະນາຄົດ

ການເດີນຄົມມະນາຄົມທາງນໍ້າ

ເປົ້າໝາຍ: ເພື່ອສົ່ງເສີມເສື່ອພາບຂອງການເດີນເຮືອໃນລຳນໍ້າຂອງ, ແລະ ເພີ່ມທະວີການພັດທະນາດ້ານເສດຖະກິດສັງຄົມ ແລະ ໂອກາດດ້ານການຄ້າລະຫວ່າງປະເທດ ໂດຍນຳໃຊ້ທ່າແຮງການເດີນເຮືອໃນລະບົບແມ່ນໍ້າ.

ການປະມົງ

ເປົ້າໝາຍ: ເພື່ອຄຸ້ມຄອງການປະມົງໃນແມ່ນໍ້າຂອງໃຫ້ມີຜະລິດຕະພາບ ເພື່ອສ້າງຄວາມຍືນຍົງຂອງຜົນຜະລິດ ແລະ ຜົນໄດ້ຮັບດ້ານເສດຖະກິດອັນນຳໄປສູ່ຄວາມສົມບູນພູນສຸກໃນອະນາຄົດ. ເພື່ອຈັດການຝຶກອົບຮົມ ແລະ ກະຈາຍຂໍ້ມູນຂ່າວສານໄປສູ່ຜູ້ຕັດສິນບັນຫາ ແລະ ນັກວາງແຜນໃນບັນດາປະເທດພາຄີ.

ການຜະລິດກະແສໄຟຟ້າພະລັງນໍ້າ

ເປົ້າໝາຍ: ເພື່ອສົ່ງເສີມການພັດທະນາແຫລ່ງໄຟຟ້າພະລັງນໍ້າໃຫ້ສະໜອງຕອບຕໍ່ຄວາມຮຽກຮ້ອງຕ້ອງການຂອງການພັດທະນາດ້ານເສດຖະກິດໂດຍທົ່ວເນີນຢ່າງເຕັມຮູບແບບຕາມຂໍ້ບັງຄັບການປົກປ້ອງລະບົບນິເວດ ແລະ ຜົນປະໂຫຍດຂອງສັງຄົມ.

ການກະເສດ, ຊົມລະປະທານ ແລະ ປ່າໄມ້

ເປົ້າໝາຍ: ເພື່ອປົກປັກຮັກສາຄວາມອຸດົມສົມບູນຂອງແຫລ່ງນໍ້າໃນສີ່ປະເທດ ໂດຍການຕິດຕາມກວດກາການປ່ຽນແປງຂອງການນໍ້າໃຊ້ທີ່ດິນ, ຈັດການອົບຮົມວິທີລະບຸບັນຫາ ແລະ ການຄຸ້ມຄອງ. ເພື່ອຄຸ້ມຄອງໄພແລ້ງ ແລະ ສົ່ງເສີມການເຮັດຊົມລະປະທານທີ່ມີປະສິດທິພາບ ແລະ ຜະລິດຕະພາບຍິ່ງຂຶ້ນ.

ບັນດາຜູ້ໃຫ້ທຶນແກ່ ຄມສ

ການສ້າງຄວາມອາດສາມາດແບບປະສົມປະສານ

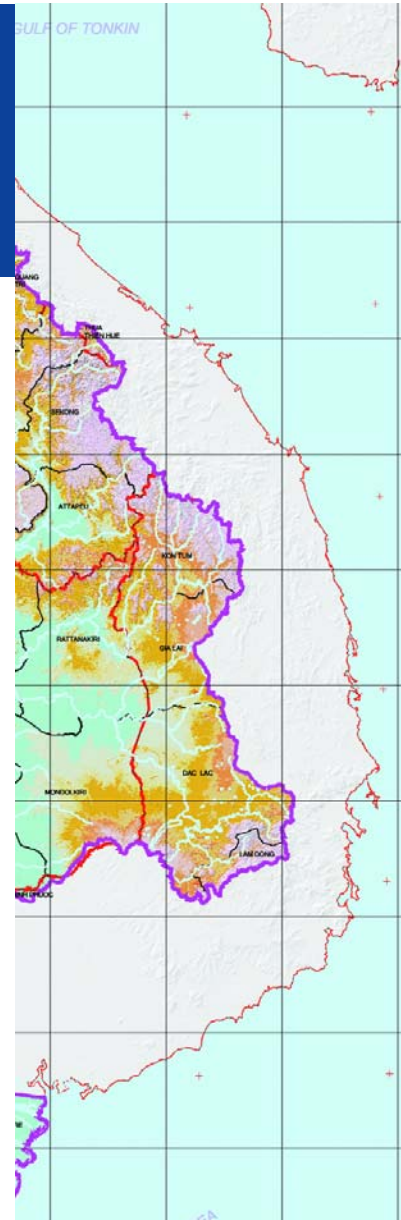
ເປົ້າໝາຍ: ເພື່ອສ້າງຄວາມອາດສາມາດໃຫ້ແກ່ ຄມສ, ຄະນະກຳມະການແມ່ນຳຂອງແຫ່ງຊາດ ແລະ ອົງການຈັດຕັ້ງກ່ຽວຂ້ອງທຸກຂະແໜງການເພື່ອນຳໄປສູ່ການພັດທະນາຊັບພະຍາກອນນຳແບບປະສົມປະສານ ແລະ ການຄຸ້ມຄອງອ່າງແມ່ນຳໃຫ້ມີປະສິດທິຜົນຍິ່ງຂຶ້ນ.

ການຄຸ້ມຄອງຂໍ້ມູນຂ່າວສານ ແລະ ການສະໜັບສະໜູນການຕັດສິນບັນຫາ

ເປົ້າໝາຍ: ເພື່ອສ້າງ ແລະ ບຳລຸງຮັກສາຖານຂໍ້ມູນ, ລະບົບຂໍ້ມູນຂ່າວສານພູມສາດ ແລະ ເຄື່ອງມືສະໜັບສະໜູນແກ້ການວາງແຜນ ແລະ ການຕັດສິນບັນຫາ.

ການທ່ອງທ່ຽວ

ເປົ້າໝາຍ: ເພື່ອສົ່ງເສີມການທ່ອງທ່ຽວໃນເຂດອ່າງແມ່ນຳຂອງທີ່ມີຄວາມສົມດູນ ໂດຍຮັບປະກັນໃຫ້ມີການປົກປ້ອງສິ່ງແວດລ້ອມທີ່ຈຳເປັນ. ປະຈຸບັນແຜນງານນີ້ກຳລັງຢູ່ໃນໄລຍະກະກຽມ.



ລັດຖະບານປະເທດອິສຕຣາລີ
 ລັດຖະບານປະເທດໂອຕຣິຊ
 ລັດຖະບານປະເທດແບນຊິກ
 ລັດຖະບານປະເທດການດາ
 ລັດຖະບານປະເທດດານມາກ
 ລັດຖະບານປະເທດແຟງລັງ
 ລັດຖະບານປະເທດຝະລັ່ງ
 ລັດຖະບານປະເທດເຢັຽຣະມັນ
 ລັດຖະບານປະເທດຍີ່ປຸ່ນ
 ລັດຖະບານປະເທດເກົາຫລີ
 ລັດຖະບານປະເທດໂຮນລັງ
 ລັດຖະບານປະເທດນູແວນເຊລັງ
 ລັດຖະບານປະເທດນອກແວ
 ລັດຖະບານປະເທດຊູແອດ
 ລັດຖະບານປະເທດສະວິສ
 ລັດຖະບານປະເທດອັງກິດ
 ລັດຖະບານປະເທດສະຫະລັດ
 ສະຫະພາບເອີຣົບ
 ທະນາຄານພັດທະນາອາຊີ
 ກຸ່ມທີ່ປຶກສາສາກົນດ້ານການວິຈິຍການກະເສດ
 ສະຫະປະຊາຊາດເພື່ອການພັດທະນາ
 ທະນາຄານໂລກ