



# MRC BDP Sub-Area Meeting

25 – 26 February, 2010.

Champasak Province, Lao PDR

ໂຄງການຄົ້ນຄວ້າຊັບພະຍາກອນສັດນ້ຳ  
ເພື່ອປັບປຸງຊີວິດການເປັນຢ່າຂອງປະຊາຊົນ  
ໃນເຂດອ່າງນ້ຳເຊກອງ



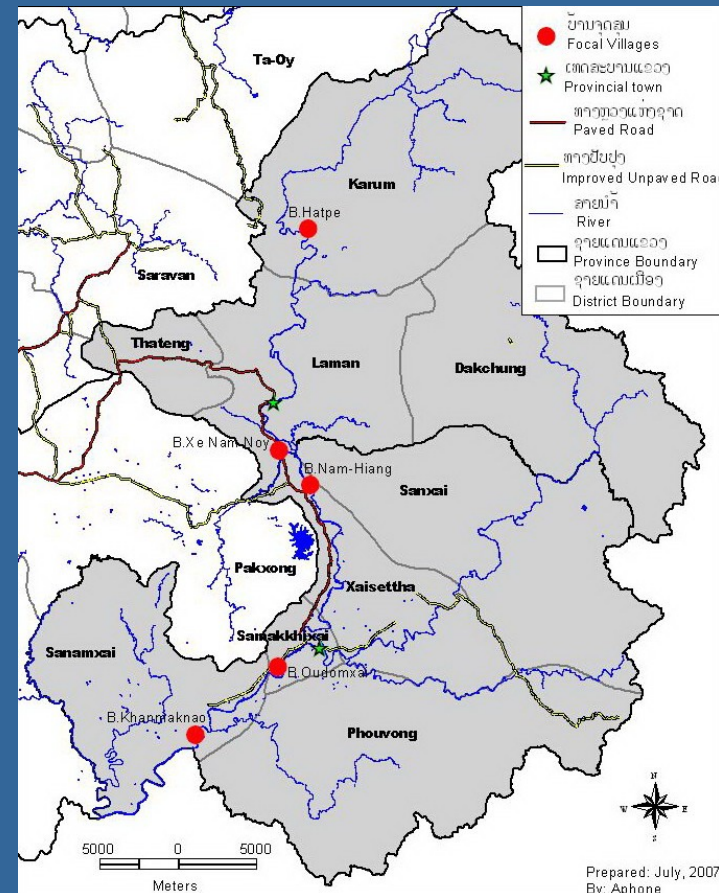
*for a living planet*®



# ປະສົບການຂອງກອງທຶນອະນຸລັກທຳມະຊາດໂລກ (WWF) ກ່ຽວກັບການຄຸ້ມຄອງ ການປະມົງແບບມີສ່ວນຮວມຢູ່ອ້າງນ້ຳເຊກອງ



- ໄດ້ດຳເນີນກິດຈະກຳຢູ່ອ້າງແມ່ນ້ຳເຊກອງ ໃນແຂວງເຊກອງ ແລະ ອັດຕະປື
- ເລີ່ມແຕ່ປີ 2005
- ສມໃສ່ການຄຸ້ມຄອງຊັບພະຍາກອນສັດນ້ຳ
- ຫາວິທີທາງສະຫນັບສະຫນູນການຄຸ້ມຄອງທົ່ວອ້າງນ້ຳ





# ເປົ້າໝາຍຫລັກ



ເພື່ອປັບປຸງຊີວິດການເປັນຢູ່  
ຂອງປະຊາຊົນ ແລະຮັກສາ  
ຊີວະວິທະຍາຂອງອາງນ້ຳ  
ເຂກອງໂດຍການຄຸ້ມຄອງຊັບ  
ພະຍາກອນທຳມະຊາດແບບ  
ມີສ່ວນຮ່ວມ





# ຈຸດປະສົງ



1. ສ້າງແຜນການຄຸ້ມຄອງແບບມີສ່ວນຮ່ວມສຳລັບເປັນບ່ອນຫລົບໄພຂອງປາ
2. ການປັບປຸງດ້ານການຄຸ້ມຄອງປະກັນສະບຽງອາຫານໂດຍການຄຸ້ມຄອງຊັບພະຍາກອນສັດນ້ຳແບບຍືນຍົງ



# ພື້ນທີ່ເປົ້າໝາຍ

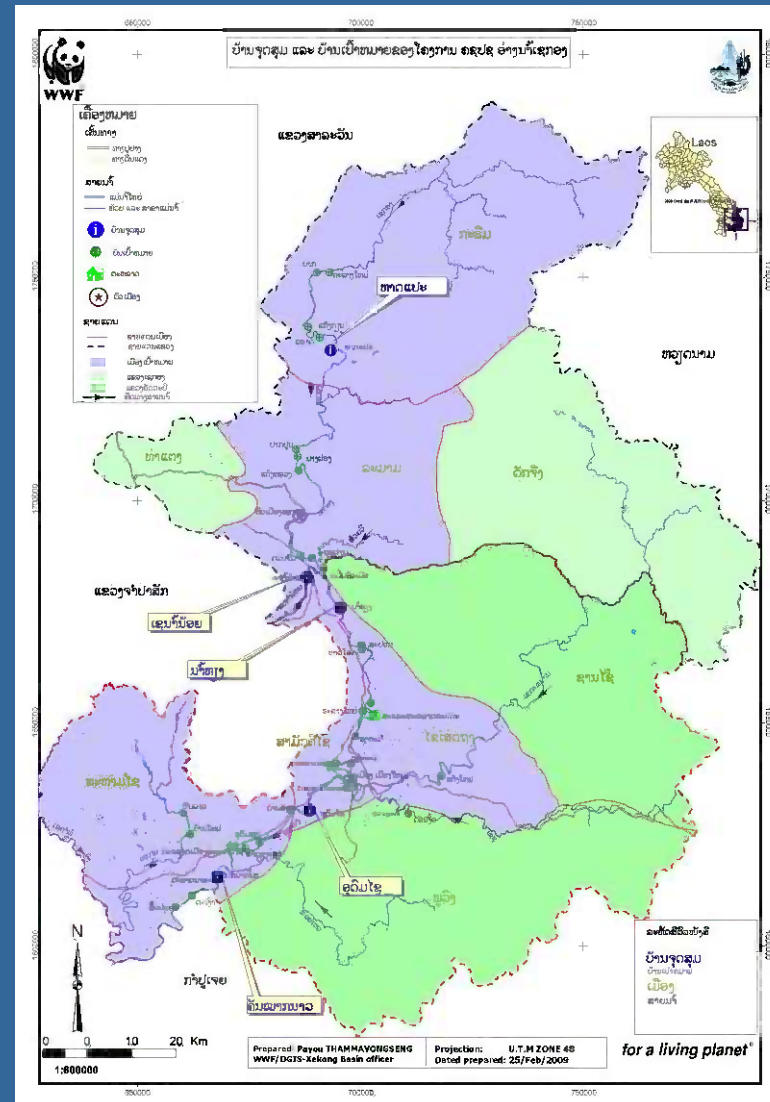


## ແຂວງອັດຕະປື

- ເມືອງສະຫນາມໄຊ
- ເມືອງສາມັກຄີໄຊ
- ເມືອງໄຊເສດຖາ

## ແຂວງເຊກອງ

- ເມືອງລະມາມ
- ເມືອງກະລິມ



# ການຄົ້ນຄວ້າດ້ານການປະມົງ



ເສດຖະກິດ



ການດຳລົງຊີວິດ



ການຄຸ້ມຄອງ

# ຊະນິດປາທີ່ສຳຄັນຂອງການປະມົງ

ເສດຖະກິດ



ອາຫານ





# ກອງປະຊຸມປະຈຳປີ ຂອງກຸ່ມຄະນະຊີ້ນຳໃນອາງນ້ຳເຊກອງ



## ຈຸດປະສົງ

- ເພື່ອແລກປ່ຽນປະສົບການຂອງທ້ອງຖິ່ນທີ່ກ່ຽວພັນກັບການຄຸ້ມຄອງຊັບພະຍາກອນສັດນ້ຳ
- ກຳນົດຈຸດດີ/ຈຸດອ່ອນ ແລະ ເລື່ອງທີ່ສຳຄັນໃນການປັບປຸງການຄຸ້ມຄອງການປະມົງແບບມີສ່ວນຮ່ວມ



## ຜົນໄດ້ຮັບ

- ເຂົ້າໃຈດີກ່ຽວກັບຄວາມຕ້ອງການເພື່ອສືບຕໍ່ແລກປ່ຽນຂໍ້ມູນໃນອາງນໍ້າເຊກອງ (ໃນເຂດຕອນເທິງ ແລະເຂດຕອນລຸ່ມ)
- ມີການປຸກຈິດສໍານຶກທີ່ແຜ່ກວ້າງໂດຍອົງການຈັດຕັ້ງທ້ອງຖິ່ນກ່ຽວກັບຜົນປະໂຫຍດຕໍ່ການດໍາລົງຊີວິດຂອງປະຊາຊົນຈາກການຄຸ້ມຄອງການປະມົງແບບມີສ່ວນຮ່ວມ.

# ຊັບພະຍາກອນນ້ຳແມ່ນສຳຄັນ ຕໍ່ການດຳລົງຊີວິດ!!





3 ຫົວຂໍ້ຂອງການສຶກສາທີ່ຊ່ວຍໃຫ້ຜູ້ຕັດສິນໃຈ  
ກ່ຽວກັບນະໂຍບາຍຮັບຮູ້ໃນການຄຸ້ມຄອງອາງແມ່ນ້ຳ

- ການສຳຫລວດຕະຫລາດປາ
- ການຕິດຕາມການປະມົງແບບມີສ່ວນຮ່ວມ
- ການສຳຫລວດການບໍລິໂພກປາ



# ການສຳຫລວດຕະຫລາດປາ



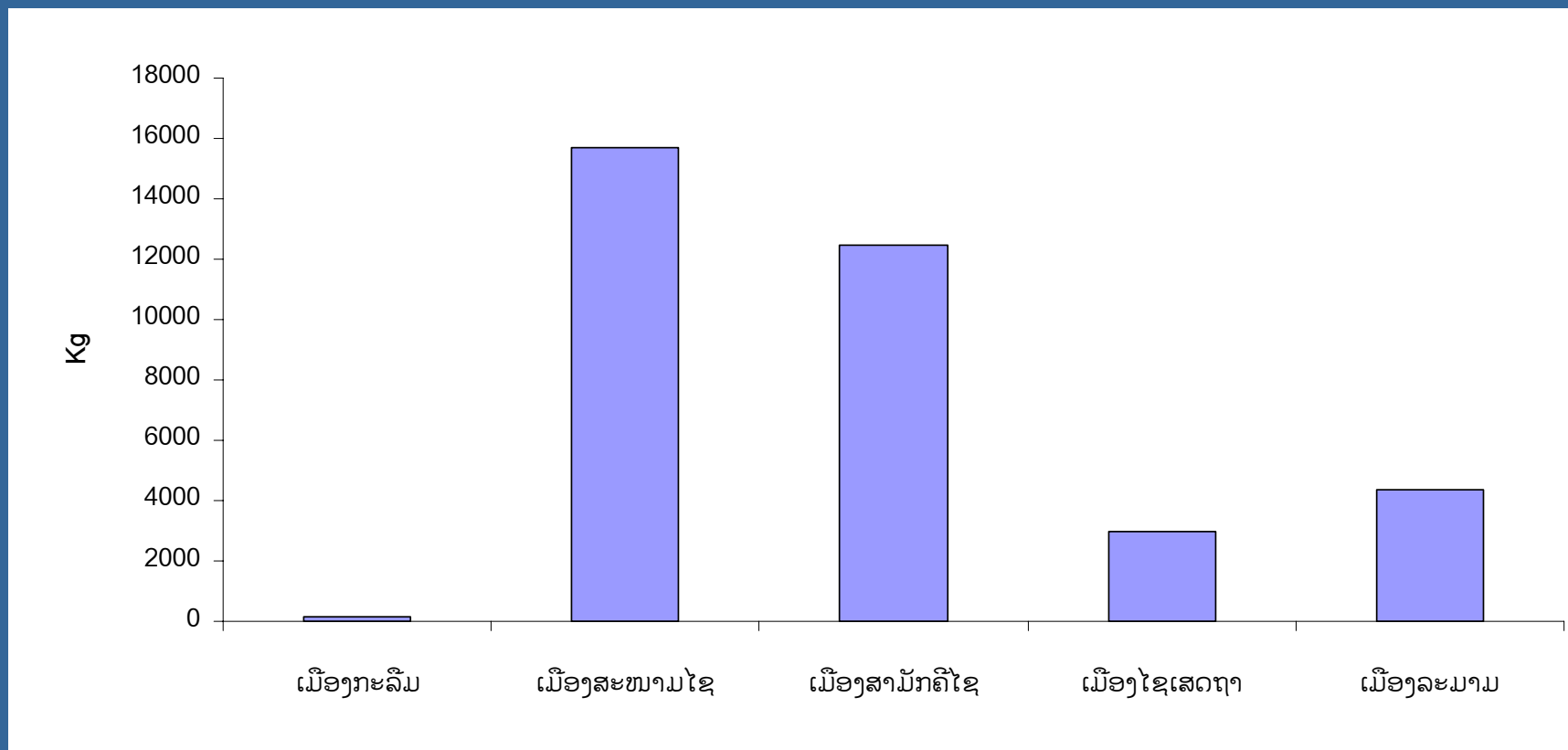
-  ກມພາ 07- ມັງກອນ 08
-  ໄດ້ເກັບຂໍ້ມນຈາກ 11 ແຫ່ງໃນ 2 ແຂວງ
-  2 ຄັ້ງ/ເດືອນ, 12 ເດືອນ
-  2,262 ຫົວຂໍ້ທີ່ໄດ້ເກັບ



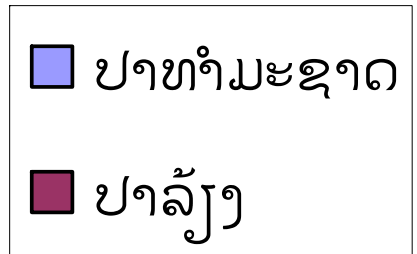
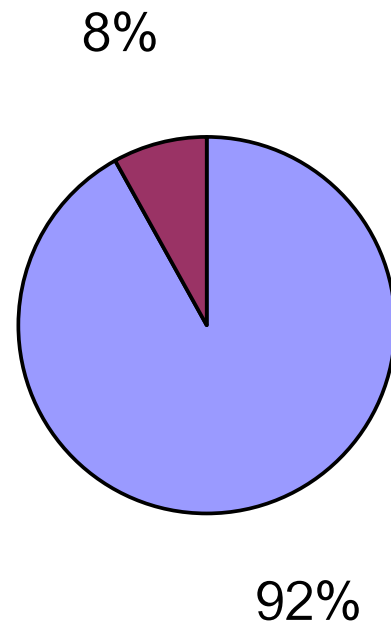
# ຕະຫລາດ ແລະ ການຊື້-ຂາຍ



ຈຳນວນປາໃນແຕ່ລະເມືອງ



# ປາທຳມະຊາດ ແລະ ປາລ້ຽງ



# ເລື່ອຂ່າຍການຄ້າຂາຍ





# ການຕິດຕາມການປະມົງແບບມີສ່ວນຮ່ວມ

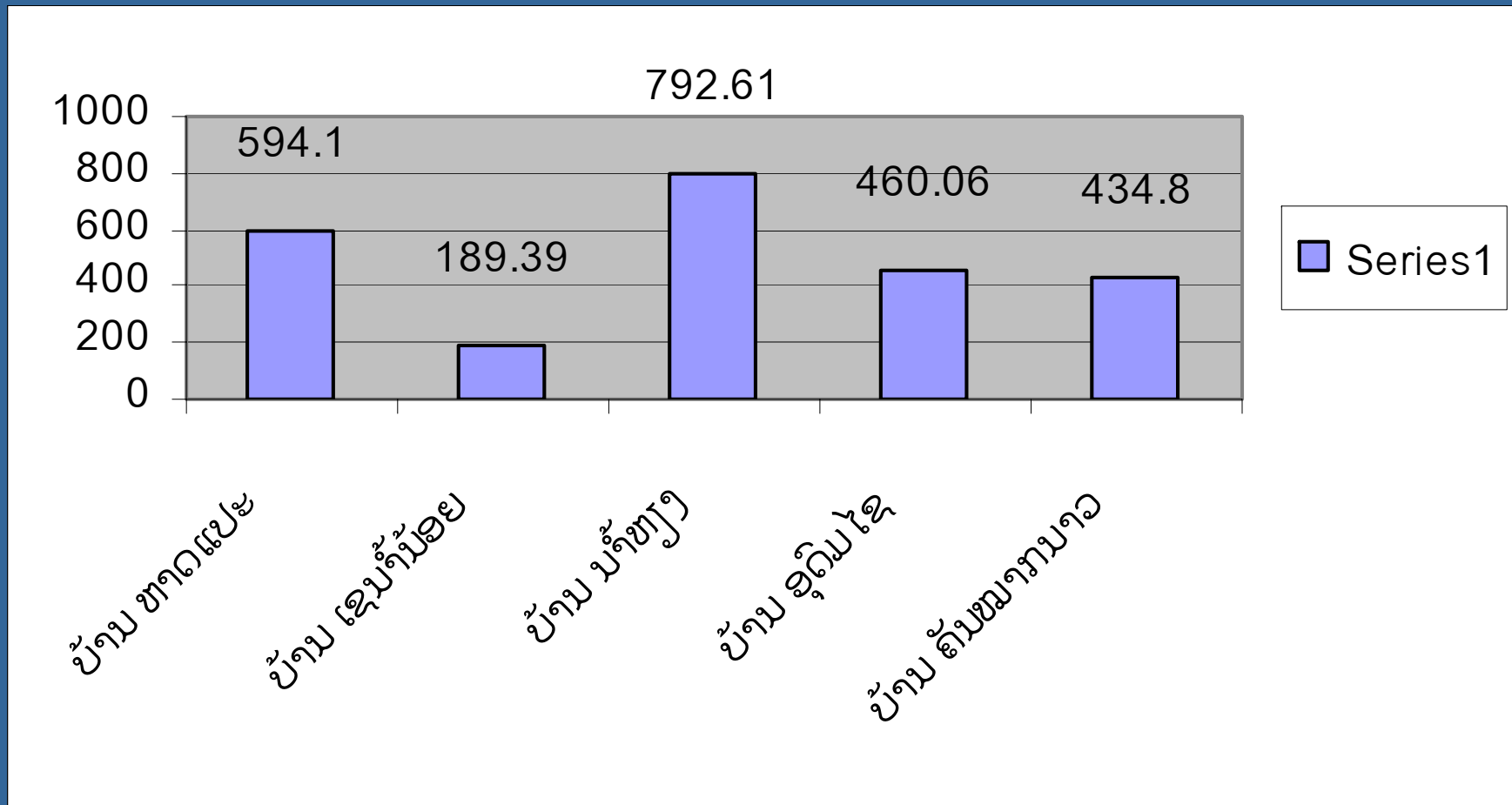


- ເກັບຂໍ້ມູນແຕ່ເດືອນ ກັນຍາ 07 – ສິງຫຳ. 08
- 25 ຄອບຄົວໃນທົ່ວອ້າງນ້ຳ ໃນ 5 ບ້ານຈຸດສູມ
- ແຕ່ລະຄອບຄົວແມ່ນບັນທຶກຂໍ້ມູນ 1 ຄັ້ງ/ອາທິດພາຍໃນ 1 ປີ





ຈຳນວນນ້ຳຫນັກທັງຫມົດ = 2,470.96 kg







# ຊະນິດປາ

ລວມ: 82 ກຸ່ມຊະນິດປາ

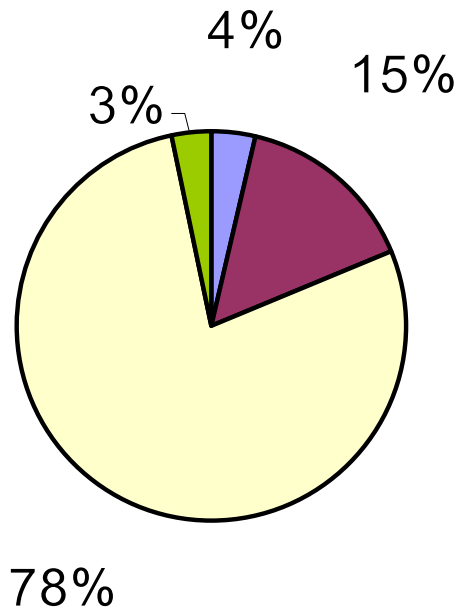
(137 ຊະນິດຈາກການສຳຫລວດປາ)

(168 ຊະນິດທີ່ໄດ້ບັນທຶກໃນອາງນ້ຳເຂກອງ)





# ຖິ່ນທີ່ຢູ່ອາໄສ



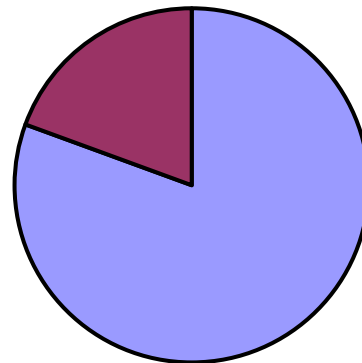
- ນາ
- ໜ້ອຍ
- ເຊ
- ໜອງ



# ການຂາຍ ແລະ ການບໍລິໂພກ



19%



81%

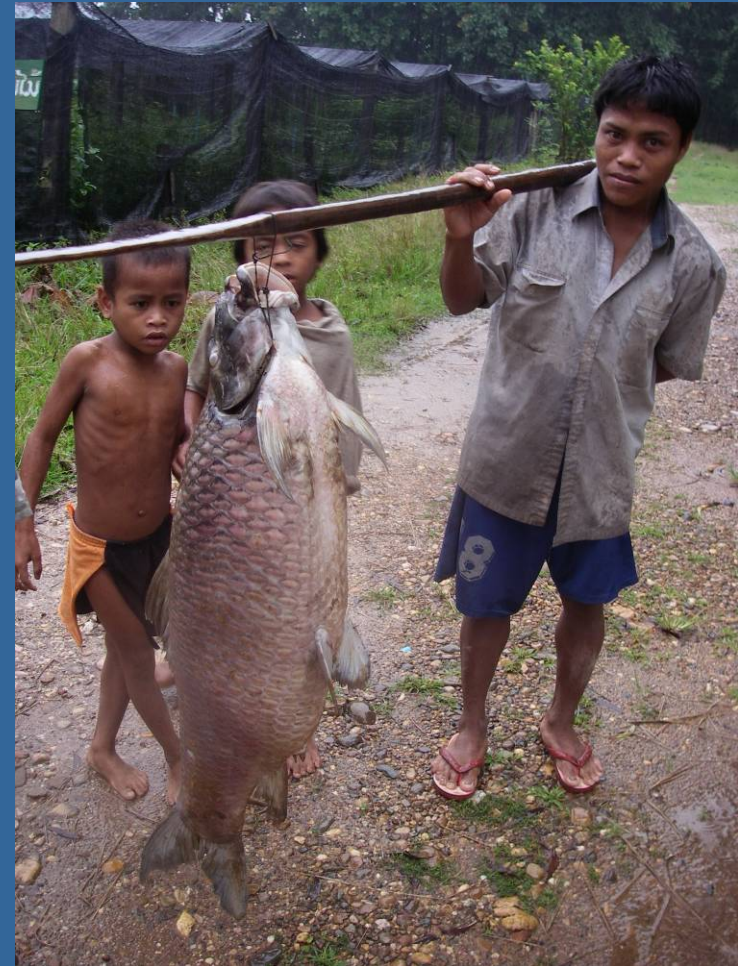




# ຄາດຄະເນຜົນຜະລິດ



- ລວມຈຳນວນທັງຫມົດ = ສຳລັບ 25 ຄອບຄົວ, 52 ຄັ້ງ/ ປີ (ຄາດວ່າ 14 % ຂອງຈຳນວນວັນທີ່ໄດ້ຫາປາ/ປີ)
- ຄາດຄະເນວ່າ **17,650 kg** ລວມການຫາປາຂອງ 25 ຄອບຄົວ/ປີ.
- ມີປະມານ 40.000 ຄອບຄົວທີ່ອາໄສແຄມແມ່ນ້ຳເຊກອງ. ຖ້າຫາກຫາປາ 20,000 ຄອບຄົວ. ເປັນໄປໄດ້ທີ່ຈະຫາປາໄດ້ 14,120,000 ກິໂລຈາກອ່າງນ້ຳເຊກອງ/ປີ





# ຂໍ້ມູນການປະມົງຂອງ MRC



- ຂໍ້ມູນການປະມົງໃນອາງແມ່ນ້ຳຂອງມີ 2.6 ລ້ານໂຕນຂອງຂໍ້ມູນ MRC ປະຈຸບັນຢູ່ໃນ 4 ປະເທດ.
- 208,503 ໂຕນ/ປີ ຈາກການປະມົງໃນ ສປປ ລາວ.
- 28.6 ກິໂລ ຄາດຄະເນໃນການບໍລິໂພກ/ຄົນ/ປີ ຢູ່ໃນລາວ.



# ປຽບທຽບຂໍ້ມູນສໍາລັບອາງນ້ຳເຊກອງ



- ຂໍ້ມູນການປະມົງໃນອາງນ້ຳເຊກອງຂອງພວກເຮົາຄວນປະກອບ 7% ຂອງການປະມົງຢູ່ໃນລາວ.
- ນີ້ແມ່ນຄວາມຈິງບໍ?
- ຖ້າວ່າເປັນຄວາມຈິງ, ນີ້ແມ່ນຄວາມສໍາຄັນສໍາລັບການປະມົງອີກຢ່າງຫນຶ່ງ.





# ການສຳຫລວດການບໍລິໂພກປາ

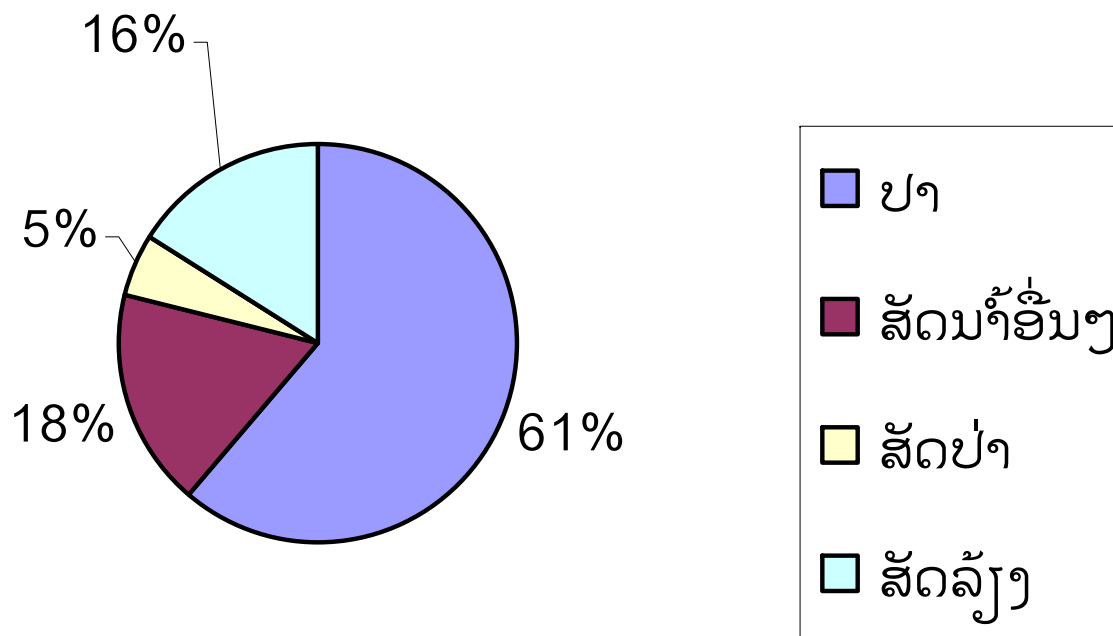


- 30 ຄອບຄົວໃນທົ່ວອ່າງນ້ຳ
- ເກັບຂໍ້ມູນ 4 ຄັ້ງ/ປີ
- ມິຖຸນາ 07 – ມີນາ 08



# ທາດອາຫານຈາກສັດ

79% ຂອງປະລິມານສັດນ້ຳທີ່ເປັນອາຫານທາດຊີ້ນ  
ຕົ້ນຕໍໃນການບໍລິໂພກປະຈຳວັນຂອງຄົວເຮືອນ







# ການຄ້ຳປະກັນສະບຽງອາຫານຄອບຄົວ



ຈາກການສຳຫລວດໄດ້  
ເຫັນປະຊາຊົນບໍລິໂພກ  
ປາ 165 ກຣາມ/ມື້



ຕາມມາດຖານອົງການອາ  
ຫານໂລກຄວນບໍລິໂພກ  
ອາຫານທາດຊີ້ນບໍ່ໃຫ້  
ຫລຸດ 135ກຣາມ/ຄົນ/ມື້



# ການຄ້າປະກັນດ້ານສະບຽງອາຫານ



- ທາຄົວເຮືອນໃນທາບ້ານທີ່ຕັ້ງພູມລຳເນົາໃນເຂດຊົນນະບົດ ແລະ ຊານເມືອງແມ່ນບໍລິໂພກອາຫານທາດຊື່ນຈາກສັດນ້ຳເປັນຕົ້ນຕໍ
- ຄົນທາຍາກກິນປາຫລາຍ ແລະ ກິນສັດລ້ຽງໜ້ອຍກວ່າຄົນຮັງມີ
- ຄົນທາຍາກແມ່ນກິນທາດຊື່ນບໍ່ພຽງ ພໍຕໍ່ສຸກຂະພາບ





# ການຄຸ້ມຄອງຊັບພະຍາກອນສັດນ້ຳ ຂຶ້ນບ້ານ



ໄດ້ວາງແຜນຄຸ້ມຄອງຊັບພະ  
ຍາກອນນ້ຳຮ່ວມກັນໃນລະດັບ  
ບ້ານ



ມີ 7 ຂັ້ນຕອນ



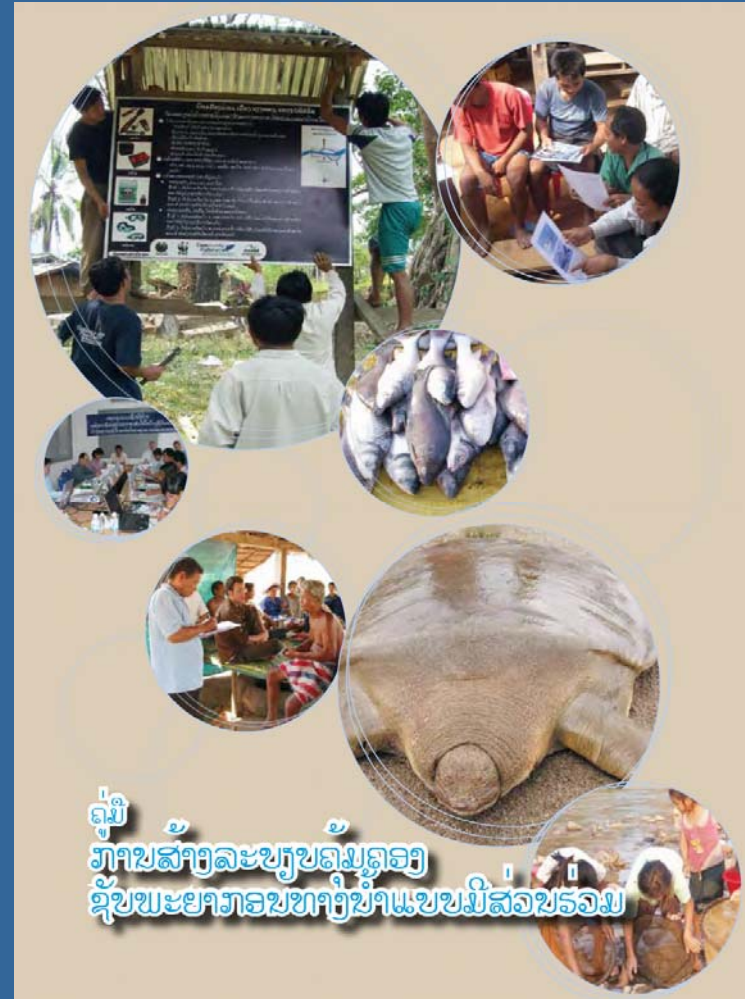
ອະນຸມັດໂດຍເມືອງ



ຮັບຮອງໂດຍກົມລ້ຽງສັດ  
ແລະ ການປະມົງ



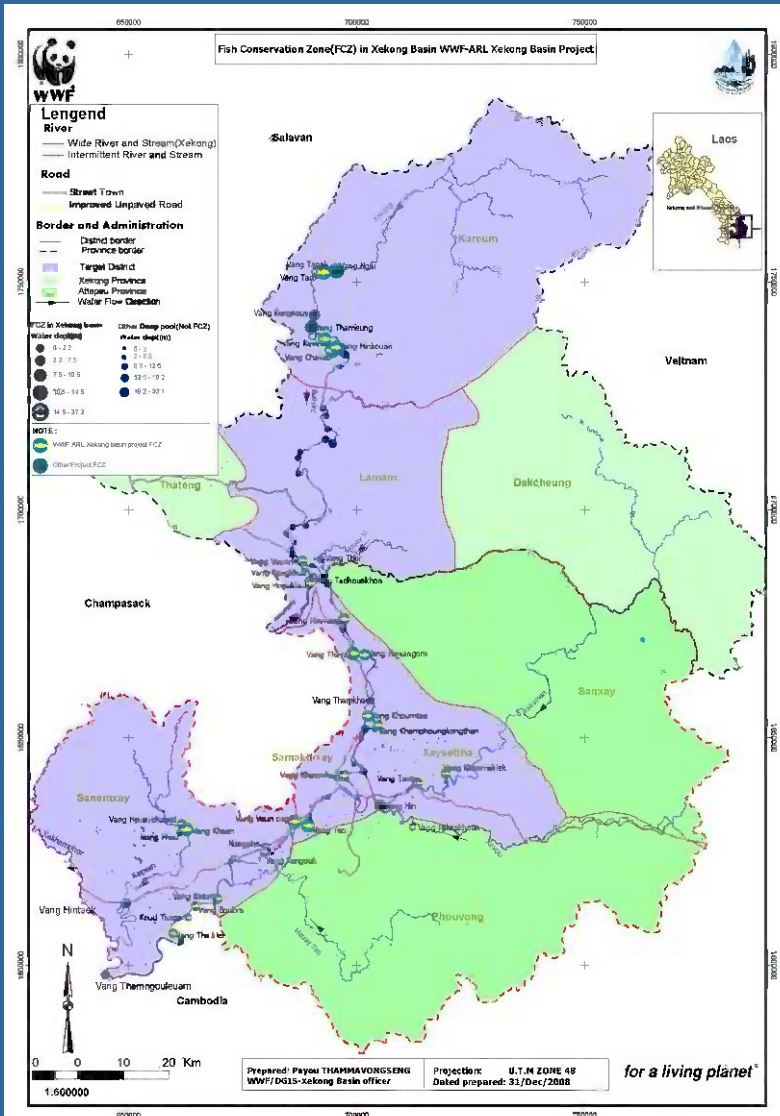
ປະກາດຢ່າງເປັນທາງການ



ຄຸ້ມຄອງ  
ການສ້າງລະບົບຄຸ້ມຄອງ  
ຊັບພະຍາກອນນ້ຳຂຶ້ນບ້ານສ່ວນຮ່ວມ



# ການຄຸ້ມຄອງຊັບພະຍາກອນສັດນ້ຳ ລະດັບບ້ານ



- 34 ວັງສະຫງວນ (FCZ) ແລະ 4 ຫນອງຊຸມຊົນ ທີ່ໄດ້ສ້າງຕັ້ງໂດຍ WWF.
- 14 ວັງສະຫງວນທີ່ສ້າງໂດຍ ອົງການອື່ນໆ.
- ລວມທັງຫມົດ 48 ວັງສະຫງວນ ແລະ 4 ຫນອງຊຸມຊົນ.
- ມີຫລາຍບ້ານທີ່ສົນໃຈຈະ ສ້າງເຂດວັງສະຫງວນ.



# ສິ່ງສໍາຄັນທີ່ຖອດຖອນໄດ້



- ເຊກອງແມ່ນສໍາຄັນຫລາຍ ແລະ ມີຄຸນ ຄ່າທາງດ້ານການປະມົງ.
- ການປະມົງແມ່ນມີຄວາມສໍາຄັນ ຫລາຍຕໍ່ການດໍາລົງຊີວິດໂດຍສະ ເພາະແມ່ນຄົນທຸກຍາກ.
- ການຄຸ້ມຄອງແມ່ນສໍາຄັນຕໍ່ການ ຊຸກຍູ້ການປະມົງໃນອະນາຄົດ.
- ການພັດທະນາທົ່ວອ່າງນ້ຳແມ່ນ ຄວາມຄາດຫວັງທີ່ສໍາຄັນສໍາລັບ ການຄຸ້ມຄອງທີ່ດີ.





# ຂອບໃຈ



*for a living planet*<sup>®</sup>