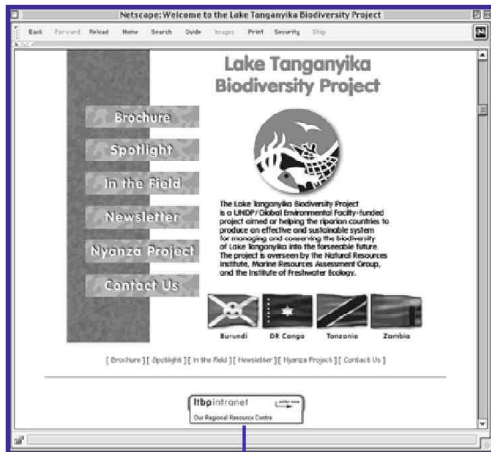




Notre centre de documentation régional - Présentation du site Web Intranet du PBLT

par Jerod Clabaugh

Comme beaucoup d'entre vous le savent, le PBLT n'a pas une seule 'base d'opérations' mais plutôt plusieurs bases dont: le bureau du Coordinateur du Projet à Dar es Salaam, le bureau du Responsable de la Liaison Scientifique à Bujumbura, les stations de Kigoma et Mpulungu, les bureaux des Coordinateurs Nationaux à Bujumbura, Dar es Salaam, Kinshasa et Lusaka, plus les bureaux de Natural Resources Institute (NRI), Marine Resources Assessment Group (MRAG) et d'Institute of Freshwater Ecology (IFE), ainsi que les sièges d'UNOPS et du FEM aux Etats Unis. Avec un si grand nombre d'affiliés répartis dans la région et tout autour du globe, il est difficile de s'assurer que toute l'information du projet est facilement disponible en tout lieu et à tous les participants.



«Cliquez» sur cette bannière pour accéder à notre section privée

Dans la section privée, les affiliés du PBLT peuvent trouver les nouvelles les plus récentes sur le projet, lire ou imprimer n'importe quel document du projet (même ce bulletin d'information), visualiser l'information en profondeur et les données sur chaque Etude Spéciale ou notre Système d'Information Géographique, rester en contact avec le Programme d'Action Stratégique, télécharger les formulaires et les autres fichiers cruciaux pour l'administration du projet, découvrir la localisation actuelle des consultants dans la région ou juste consulter notre galerie croissante de photos sur les événements du projet. Que ce soit au RU ou à Mpulungu, toute l'information du projet est à votre portée.

Jerod Clabaugh a travaillé comme Responsable Technique du PBLT pendant 16 mois et continue avec la mise à jour du site web et la publication du bulletin d'information.

Pendant ces deux dernières années, le PBLT a cherché des solutions pour essayer de résoudre ce problème. Nous avons choisi la technologie Internet pour développer un 'centre de documentation régional', où toute l'information du projet est rassemblée, archivée, et rendu disponible pour tous les utilisateurs potentiels. Au mois de janvier 1999, nous avons dévoilé notre site Web Intranet accessible par le monde entier. Et pour ces participants n'ayant pas l'accès direct à Internet, nous mettons à leur disposition une copie portable complète du site Web sur CD-ROM, mise à jour tous les trois mois.

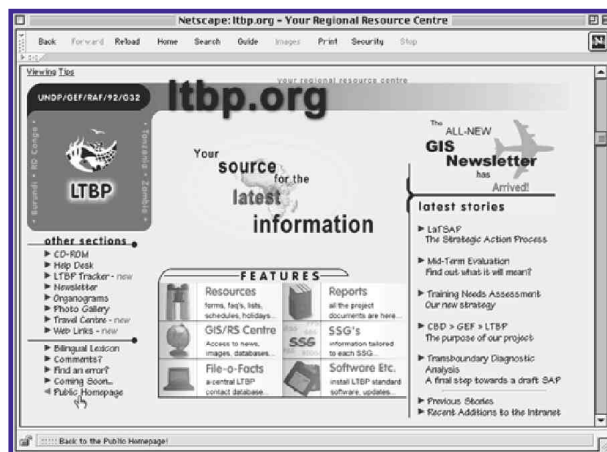
Bien que ce site Web soit actuellement basé au RU chez NRI, des plans sont déjà en cours pour son déploiement dans la région vers la fin de cette année. Dans les prochains mois, un participant régional sera formé pour surveiller le développement et la maintenance de ce site Web dans le futur.

Notre site Web est divisé en deux sections. La section publique permet à n'importe quelle personne se trouvant n'importe où au monde d'en apprendre plus sur le Lac Tanganyika et sur les efforts du PBLT pour protéger sa biodiversité. Les visiteurs accédant à notre section publique peuvent même, par les images, visiter nos stations de terrain riveraines.

Comment se connecter...

Pour ceux qui ont accès à Internet, allez à notre adresse <http://www.ltbp.org>

Pour ceux qui n'ont pas accès à Internet, vous pouvez demander un abonnement aux CD-ROM. Pour plus d'information, envoyez-nous seulement un message email à l'adresse suivante : lakeside@cni.cbinf.com



Notre section privée — l'information à votre portée